



Peruturvakuntayhtymä Karviainen

Talousarviokirja 2022

Talousarvio vuodelle 2022

Sisällys

1.	Yleiskatsaus.....	2
1.1.	Toimintaympäristön muutos	2
1.2.	Kuntatalouden näkymät	8
1.3.	Henkilöstö.....	8
2.	Perusturvakuntayhtymä Karviaisen talous.....	11
3.	Toiminnalliset tavoitteet ja arvot	14
3.1.	Talous-, hallinto- ja hankintayksikkö	16
3.2.	Sosiaalipalvelut	17
3.2.1.	Perhekeskus.....	18
3.2.2.	Sosiaalipalvelukeskus.....	20
3.2.3.	Kotiin annettavat palvelut	23
3.3.	Terveyspalvelut.....	26
3.3.1.	Terveyspalvelukeskus	26
3.3.2.	Lääkäripalvelut.....	29
3.4.	Erikoissairaanhoido	31
4.	Tuloslaskelma	32
5.	Investoinnit.....	33
6.	Rahoituslaskelma.....	34
7.	Jäsenkuntien maksuosuudet	35
8.	Talousarvion sitovuus.....	36
9.	Tilivelvollisten luettelo	36
10.	Kuntalaskelma	37

1. Yleiskatsaus

Perusturvakuntayhtymä Karviainen (myöhemmin Karviainen) järjestää ja tuottaa Karkkilan kaupungin ja Vihdin kunnan lakisääteiset sosiaali- ja terveydenhuollon palvelut. Karviaisen talousarvio 2022 perustuu Karviaisen strategiaan ja palvelutasosuunnitelmaan vuosille 2021–2024. Palvelutasosuunnitelmaa ja strategisia tavoitteita päivitetään vuosittain talousarviokäsittelyn yhteydessä. Talousarviovuonna 2022 korostuu edelleen asiakaslähtöisten ja laadukkaiden sosiaali- ja terveyspalveluiden tuottaminen kuntalaisille. Erityistä huomiota Karviaisessa kiinnitetään palvelutoiminnan tuottavuuden ja kustannusten hallinnan parantamiseen sekä kustannuskehityksen ennakointiin.

Keväällä 2020 alkanut koronaepidemia on aiheuttanut ennenäkemättömiä haasteita sosiaali- ja terveyspalveluiden järjestämiseen ja tulevaisuuden ennakointiin. Korona on aiheuttanut HUS-alueelle erittäin suuret hoitojonot (nk. hoitovelka), jotka tulevat vaikuttamaan erikoissairaanhoidon tarvitsevien kuntalaisten hoidon saatavuuteen merkittävästi vuonna 2022. Koronan jälkihoidon lisäksi vuoden 2022 talousarvioon vaikuttavat väestön ikääntyminen, useat sosiaali- ja terveydenhuollon toimintaa ohjaavat lakimuutokset sekä 1.1.2023 aloittavan Länsi-Uudenmaan hyvinvointialueen valmisteluun tähtäävät tehtävät.

Sosiaali- ja terveydenhuollon uudistuksen myötä Perusturvakuntayhtymä Karviaisen toiminta siirtyy hyvinvointialueen vastuulle 1.1.2023, minkä vuoksi taloussuunnitelmaa vuosille 2023 sekä 2024 ei tehdä. Vuodesta 2023 alkaen Länsi-Uudenmaan hyvinvointialue tuottaa sosiaali- ja terveyspalvelut Karkkilan ja Vihdin alueella.

1.1. Toimintaympäristön muutos

Sosiaali- ja terveydenhuollon toimintaympäristössä tapahtuu vuoden 2023 historiallisen suuri muutos. 1.1.2023 Karkkilan kaupungin ja Vihdin kunnan sosiaali- ja terveyspalveluiden järjestämisvastuu siirtyy Karviaiselta Länsi-Uudenmaan hyvinvointialueelle. Valmisteilla olevan sosiaali- ja terveyspalveluja sekä pelastustointia koskevan uudistuksen tavoitteena on kaventaa hyvinvointi- ja terveyseroja, turvata yhdenvertaiset ja laadukkaat sosiaali- ja terveys- sekä pelastustoimen palvelut, parantaa turvallisuutta, palveluiden saatavuutta ja saavutettavuutta, turvata ammattitaitoisen työvoiman saanti, vastata yhteiskunnallisten muutosten mukaan tuomiin haasteisiin ja hillitä kustannusten kasvua.

Karviainen ja sen omistajakunnat Vihti ja Karkkila osallistuvat aktiivisesti Länsi-Uudenmaan hyvinvointialueen valmisteluun. Karviaisen tavoitteena on säilyttää alueella väestön palvelutarpeen mukaiset asiakaslähtöiset palvelut sekä edelleen kehittää alueen palveluiden laatua ja kustannustehokkuutta.

Useista toimintaympäristössä tapahtuvista muutoksista johtuen Karviainen lähtee talousarviovuoteen 2022 haasteellisesta taloudellisesta tilanteesta. Kuntayhtymän ja omistajakuntien taloudellinen tilanne oli vaikea jo ennen keväällä 2020 alkanutta koronaepidemiaa, valtion vuonna 2020 kunnille maksamat koronatuet sekä Karviaisessa tehdyt tuottavuustoimenpiteet helpottivat hetkellisesti Karviaisen sekä Karkkilan ja Vihdin taloudellista tilannetta. Vuonna 2022 palveluiden kysynnän ennakoidaan palautuvan koronaa edeltävälle tasolle. Kysynnän palautumisen lisäksi psykososiaalisiin palveluihin, perusterveydenhuoltoon ja erikoissairaanhoidon on syntynyt hoitovelkaa, jonka purkaminen tulee vaatimaan lisäresursointia. Vastatakseen vuoden 2022 taloudellisesti ja toiminnallisesti haastavaan tilanteeseen tulee Karviaisen jatkaa toiminnan tuottavuuteen ja kustannustehokkuuteen keskittyviä toimenpiteitä, jotta laadukkaat peruspalvelut pystytään turvaamaan kaikille kuntalaisille.

Taulukkoon 1 on koottu Karviaisen vuoden 2022 oman toiminnan talousarvioon vaikuttavat suurimmat kustannuksia kasvattavat tekijät verrattuna vuoden 2021 talousarvioon.

Taulukko 1 Karviaisen omaan toimintaan vaikuttavat kustannuksia lisäävät muutokset 2022 verrattuna vuoteen 2021

Muutos	Yhteisvaikutus	Karkkila	Vihti
Palkankorotukset (2%/10kk)	486 000 €	116 000 €	370 000 €
Asiakasmaksulaki	850 000 €	204 000 €	646 000 €
Ikäihmisten tehostettu palveluasuminen	550 000 €	0€	550 000 € (+ 15)
Kehitysvammaisten asumispalvelut	530 000 €	230 000 € (+ 3)	300 000 € (+ 4)
Kehitysvammaisten työtoiminta	55 000 €	0 €	55 000 € (+4)
Suolistosyövän seulonta	150 000 €	36 000 €	114 000 €
Toivokoti hoitajamitoitus	45 000 €	45 000 €	0 €
Hinnankorotus tehta ostopalvelut (132 € → 137 €)	323 000 €	88 000 €	235 000 €
Muut ostopalvelut hinnankorotus (2%)	700 000 €	168 000 €	532 000 €
Omni 360	150 000 €	36 000 €	114 000 €
Lastensuojelun jälkihuolto (lakimuutos)	100 000 €	30 000 €	70 000 €
Vuokrat	100 000 €	0 €	100 000 €
Lääkäriresurssin lisäys	300 000 €	75 000 €	225 000 €
Yhteensä	4 339 000 €	1 028 000 €	3 311 000 €

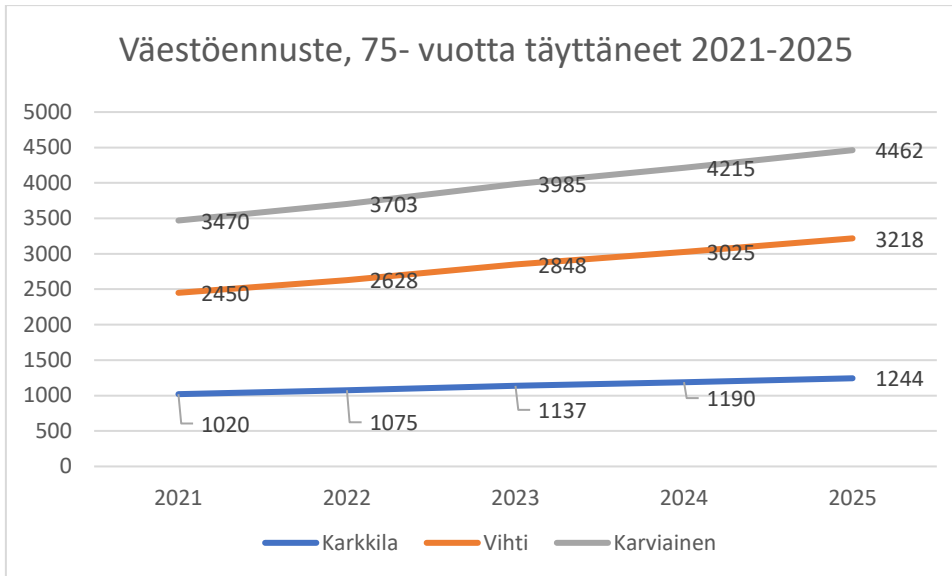
Väestön ikääntyminen

Keskeisin sosiaali- ja terveydenhuollon palveluihin vaikuttava muutos on alueella tapahtuva väestön ikääntyminen (kuva 1): ennusteiden mukaan 75-vuotta täyttäneiden lukumäärä kasvaa hyvin voimakkaasti etenkin Vihdissä. Vihdissä väestön ikääntyminen on Manner-Suomen kunnista kahdeksanneksi nopeinta. Ennusteen mukaan vuonna 2022 Vihdissä on 2 628 (vuonna 2030; 3 966, 2040; 4 914) ja Karkkilassa 1 020 (vuonna 2030; 1 438, 2040; 1 648) 75-vuotta täyttäneitä. Tämä merkitsee käytännössä ikäihmisten palveluiden ja terveyspalveluiden tarpeen voimakasta kasvua. Arvioitaessa ikäihmisten tehostetun palveluasumisen tarvetta vertailussa käytetään peittävyyslukua, joka kertoo 75-vuotta täyttäneiden tehostetussa palveluasumisissa olevien prosenttiosuuden vastaavan ikäisestä väestöstä poikkileikkausajankohtana. Vuonna 2019 (31.12.2019) ikäihmisten tehostetussa palveluasumisessa oli koko maassa keskimäärin 7,3 % 75- vuotta täyttäneistä. Elokuussa 2021 tehostetussa palveluasumisessa oli Vihdissä 150 (peittävyys 6,1 %) ja Karkkilassa 82 (peittävyys 8,0 %) 75-vuotta täyttäneitä. Lisäksi Vihdissä oli tehostetussa palveluasumisessa 15 ja Karkkilassa 7 alle 75-vuotiasta (alle 75-vuotiaita ei lasketa mukaan vertailulukuun).

6,5 % peittävyys vuonna 2022 tarkoittasi Karkkilassa 70 (TA 2021: 82 paikkaa, sisältää alle 75-vuotiaat) ja Vihdissä 171 (TA 2021: 161 paikkaa, sisältää alle 75-vuotiaat) 75-vuotta täyttäneiden tehostetun palveluasumisen paikkaa.

Talousarviossa 2022 Karviainen varautuu väestöennusteen mukaisesti ikäihmisten tehostetun palveluasumisen lisäpaikkojen hankintaan Vihdissä. Arvioitu lisäystarve verrattuna vuoden 2021 talousarvioon on Vihdissä 15 lisäpaikkaa (176), Karkkilassa vuoden 2022 talousarvion paikkamäärä pidetään vuoden 2021 tasossa (82). Nettovaikutus 15 paikan lisäyksestä on Vihdin osalta 550 000 euroa /vuosi (Brutto 137 €/vrk). 15 lisäpaikan lisäyksen arvioidaan mahdollistavan tehostetun palveluasumisen

järjestämisen lakisääteisessä määräajassa vuotta 2021 paremmin, jolloin ajoittain lakisääteiset määräajat palvelun järjestämisessä ylittyivät. On kuitenkin huomioitava, että suunnitellulla lisäyksellä tehostetun palveluasumisen paikkamäärä jää Vihdin osalta alle valtakunnallisen keskiarvon ja edellyttää kuntouttavien toimintaprosessien tehostamista kaikissa Karviaisen ikäihmisten palveluissa (kuntoutus, kotiin annettavat palvelut, osastot, perusterveydenhuolto).



Kuva 1 Väestöennuste 75-vuotta täyttäneet, 2021–2025

Väestön ikääntymisen lisäksi Karviaisen talousarviovuotta 2022 rasittavat useat valtakunnalliset sosiaali- ja terveydenhuollon järjestämiseen vaikuttavat muutokset sekä koronan aiheuttaman hoitovelan purkaminen:

Kunta-alan virka- ja työehtosopimus

1.9.2021 astui voimaan ns. Sote-sopimus, joka korvaa kuntien ja kuntayhtymien sosiaali- ja terveydenhuollon henkilöstöä koskeneen KVTES sopimuksen. 1.9.2021 voimaan tulleella muutoksella ei ollut vaikutusta henkilöstön palkkaukseen. Nykyinen kunta-alan virka- ja työehtosopimus päättyy 28.2.2022. Uuden 1.3.2022 voimaan astuvan sopimuksen vaikutuksia Karviaisen vuoden 2022 palkkakustannuksiin ei vielä tiedetä. Talousarvion valmistelun lähtökohtana on, että Karviaisen palkkasumma nousee 2 % 10 kuukauden ajalta vuonna 2022. Euromääräisesti tämä tarkoittaa 486 000 euron lisäystä verrattuna vuoden 2021 talousarvioon. Voimassa olevan (1.4.2020 – 28.2.2022) sopimuskauden vaikutus Karviaisen palkkasummaan on ollut +3,04 %.

Hoidon saatavuus perusterveydenhuollossa

Väestön ikääntyminen vaikuttaa ikäihmisten palveluiden lisäksi voimakkaasti myös perusterveydenhuollon palveluiden kysyntään. Kuvassa 2 on simuloitu lääkärivakanssien tarvetta suhteessa väestön ikääntymiseen vuosina 2020–2040, laskennan oletuksena on käytetty vuosien 2015–2020 suoritelukuja. Valtakunnallisesti kiireettömälle lääkäriajalle pääsyä mitataan T3-arvolla (3. vapaa aika). Hallitus on asettanut tavoitteeksi säätää lain 7 päivän hoitoon pääsystä lääkärinvastaanotolle vuoden 2023 aikana. Tarkasteltaessa lääkäreiden resurssointia on huomioitava, että kokonaisresurssista n. 25–30 % allokoituu kiireettömään toimintaan. Kiireettömän toiminnan lisäksi lääkäriresurssia tarvitaan muun muassa koulu- ja opiskeluterveydenhuoltoon, äitiys- ja lastenneuvolaan, ehkäisyneuvolaan, vuodeosastoille, kotihoitoon, päivystykseen, hoivakoteihin ja nuorisoasemalle.

Osana talouden tasapainottamisohjelmaa Karviainen on purkanut vuonna 2021 lääkäreiden lomapalkkavelkaa sekä vähentänyt lääkäriresurssia n. 5 htv:ta suhteessa vuoden 2020 resurssointiin. Koronapandemia, lääkäreiden lomapalkkavelan purkaminen sekä muutama ennakoimaton poissaolo on

heikentänyt lääkäriajan saamista vuoden 2021 aikana siten, että kiireettömän lääkäriajan saaminen on kestänyt keskimäärin n. 30 päivää. Karviaisen palvelutasosuunnitelmassa kiireettömän lääkäriajan tavoitteeksi on asetettu 7-14 vuorokautta. Vuoden 2021 toteuma on ollut 32 lääkärihenkilötyövuotta. Arvion mukaan nykyisellä lääkärimäärällä päästään (ilman koronaa) n. 21 päivän jonotusaikaan lääkärin kiireettömälle vastaanotolle. Talousarviosuunnittelussa on arvioitu, että 14 vuorokauden tavoite vaatii kolmen lääkäri henkilötyövuoden lisäystä suhteessa vuoden 2021 talousarvioon. Nettovaikutus 300 000 €/v.

Vuodelle 2022 seulontaohjelmaan tulee uutena suolistosyövän seulonta. Karviainen varautuu suolistosyövän seulontaan talousarvioissa 150 000 eurolla.



Kuva 2 Ennuste lääkirivakanssien tarpeesta nykyisellä tuottavuudella

Sosiaalipalveluiden kysynnän kasvu

Suurimmat asiakaskohtaiset kustannukset sosiaalipalveluissa syntyvät lastensuojelussa ja vammaispalveluissa. Kustannusten ennustaminen näiden palveluiden osalta on haasteellista. Valtakunnallisesti on arvioitu, että koronapandemia ja sen jälkihoito tulee lisäämään lastensuojelupalveluiden tarvetta. Volyyimuutokset lastensuojelupalveluissa vaikuttavat merkittävästi talouden kehitykseen, yksi kodin ulkopuolinen laitossijoitus maksaa vuodessa keskimäärin 120 000 euroa. Kesällä 2021 lastensuojelun laitossijoitukset lisääntyivät 10 lapsella Vihdissä. Karviainen jatkaa avopalveluiden kehittämistä siten, että kodinulkopuolisilta sijoituksilta vältyttäisiin. Lastensuojelun tarpeen juurisyihin vaikuttava toiminta on pitkäjänteistä ja vaatii kaikkien kunnan toimijoiden saumatonta yhteistyötä.

1.1.2020 lastensuojelun jälkihuollon ikärajaa nostettiin aikaisemmasta 21-vuodesta, 24-ikävuoteen. Lakimuutos kumului Karviaisen jälkihuollon kustannuksia arviolta n 100 000 euroa/vuosi aina vuoteen 2024 asti.

Kehitysvammaisten asumispalveluissa (subjektiivinen oikeus) Karviainen varautuu vuoden 2022 talousarviossa seitsemään lisäpaikkaan Karkkila 3 ja Vihti 4 (Karkkila 220 000 euroa, Vihti 300 000 euroa).

Koronan aiheuttama hoitovelka

Koronapandemia on aiheuttanut vuonna 2020 ja 2021 HUS:n toimintaan hoitonoja ja sitä kautta nk. hoitovelkaa, jota puretaan talousarviovuonna 2022. Vuonna 2021 erikoissairaanhoidon elektiivisten läheteiden määrä on palautunut koronaa edeltävälle tasolle, joka on osaltaan pidentänyt hoitonoja. HUS:n talousarvio kasvaa vuoteen 2021 verrattuna 4 milj. euroa.

Tietojärjestelmät

Sosiaali- ja terveysministeriö asettaa vaatimuksia sosiaali- ja terveydenhuollon tietojärjestelmien toiminnallisuudelle liittyen mm. tietojen arkistointiin, asiakirjarakenteisiin ja palveluiden luokitteluun. Tietojärjestelmien käytettävyyden ja tiedon eheyden vuoksi Karviaisen tulee päivittää tietojärjestelmiään vuoden 2022 aikana vastaamaan kansallisia määräyksiä. Talousarviovuoteen 2021 verrattuna tietojärjestelmäkustannukset tulevat kasvamaan n. 150 000 euroa. Ydinjärjestelmien lisäksi digipalveluiden kehittäminen ja käyttöönotto tulevat nostamaan tietojärjestelmien kokonaiskustannuksia.

Henkilöstömitoitus ikäihmisten tehostetussa palveluasumisessa

Henkilöstömitoituksesta iäkkäiden henkilöiden tehostetussa palveluasumisessa ja pitkäaikaisessa laitoshoidossa säädettiin laissa 1.10.2020 alkaen. Lain mukaan henkilöstömitoituksen tulee olla vähintään 0,7 työntekijää asiakasta kohti ja mitoituksen laskennassa otetaan huomioon vain välitöntä asiakastyötä tekevä henkilöstö. 1.10.2020 alkaen henkilöstömitoitus on ollut vähintään 0,5 työntekijää asiakasta kohti. Vuoden 2021 alusta henkilöstömitoitus on vähintään 0,55 ja vuoden 2022 alusta vähintään 0,6 työntekijää asiakasta kohti. Siirtymäaika päättyy 1.4.2023, jolloin henkilöstömitoitus, vähintään 0,7 työntekijää asiakasta kohti tulee täysimääräisesti voimaan. Kunnilla tulee myös velvollisuus käyttää RAI-arviointijärjestelmää hoivantarpeen arvioinnissa. Talousarviovuodelle 2022 henkilöstömitoitukseen ei liity ostopalveluiden osalta suuria taloudellisia vaikutuksia. Karviaisen omana toimintana tuottamaan Toivokotiin (Karkkila) tulee lisätä yksi vakanssi (45 000 €/v) 1.1.2022, jotta 0,6 henkilöstömitoitus saavutetaan. Toivokodin 24 paikkaa lukuun ottamatta Karviainen ostaa ikäihmisten tehostetun palveluasumisen paikat yksityisiltä palveluntuottajilta Länsi-Uudenmaan kuntien kanssa yhdessä tekemän kilpailutuksen mukaisesti. Vuonna 2022 sopimuksen mukaisen hinnankorotuksen vaikutus Karviaisen kustannuksiin tule olemaan 323 000 euroa. (brutto 132 €/vrk --> 137 €/vrk)

Asiakasmaksulain uudistus

Uusi asiakasmaksulaki astui voimaan 1.7.2021. Uudistuksessa hoitajavastaanotot tulivat maksuttomiksi perusterveydenhuollossa, alaikäisiltä asiakkailta ei enää peritä maksuja poliklinikan antamasta tutkimuksesta ja hoidosta, mielenterveyspalvelujen maksuttomuutta perusterveydenhuollossa selkiytettiin. Lisäksi laajennettiin tartuntatauteihin liittyvän hoidon, tutkimuksen ja lääkkeiden maksuttomuutta. Maksukatto laajeni koskemaan suun terveydenhuoltoa, terapiaa, tilapäistä kotisairaanhoidoa ja kotisairaalahoidoa sekä etäpalveluista perittäviä asiakasmaksuja. Maksukattoa kerryttävät myös asiakasmaksut, joiden suorittamiseen on myönnetty toimeentulotukea. Jatkuvan ja säännöllisen kotona annettavan palvelun sekä pitkäaikaisten asumispalvelujen asiakasmaksut määräytyvät yhdenmukaisin perustein, pitkäaikaista tehostettua palveluasumista lukuun ottamatta. Pitkäaikaisen tehostetun palveluasumisen, laitoshoidon ja perhehoidon asiakasmaksuihin sovelletaan pitkälti yhdenmukaisia määräytymisperusteita.

Asiakasmaksulain uudistuksen voimaantulo alentaa Karviaisen asiakasmaksutuottoja arviolta 850 000 euroa vuoden 2021 talousarvioon verrattuna ilman asiakasmäärän kasvua.

Muutokset kuntien peruspalveluiden valtionosuuksissa sekä valtion sosiaali- ja terveyspalveluita koskevat muutokset

Kunnan peruspalvelujen valtionosuus on merkittävin osa valtionosuusjärjestelmää. Peruspalvelujen valtionosuus on laskennallinen, ja se perustuu kunnan asukkaiden palvelutarpeeseen ja olosuhdetekijöihin. Järjestelmän laskennallisuudesta johtuen kunnalle myönnetyn valtionosuuden suuruuteen ei vaikuta se, miten kunta palvelutoimintansa järjestää ja miten paljon rahaa se niihin käyttää.

Kunnan peruspalvelujen valtionosuus kattaa seuraavat tehtäväalueet:

- sosiaali- ja terveydenhuolto
- varhaiskasvatus (päivähoito)

- esi- ja perusopetus
- kirjastot
- yleinen kulttuuritoimi (asukasperusteinen)
- taiteen perusopetus (asukasperusteinen).

Valtiovarainministeriön kesäkuussa 2021 tekemän ennakkolaskelman mukaan vuonna 2022 myönnettävä peruspalveluiden valtionosuus tulee kasvamaan Karkkilassa 350 000 euroa ja Vihdissä 600 000 euroa vuoteen 2021 verrattuna.

Taulukko 2. Kuntatalouteen vaikuttavat valtion toimet 2021–2022 (sosiaali- ja terveyspalvelut)

milj. euroa	2021	2022
Lastensuojelun jälkihuolto-oikeuden laajennus	24	36
Seulontaohjelman laajennus (suolistosyöpä)		10
Lastensuojelun henkilöstömitoitus	4,8	4,8
Hoivahenkilöstön sitova vähimmäismitoitus (0,7)	52,8	96,5
Kansallinen mielenterveysstrategia	20	30
Kotihoidon resurssien riittävyys ja omaishoidon kehittäminen	20	40
Lapsi- ja perhepalvelut ja muutosohjelman jatko	24	20
Peruspalvelujen saatavuus	60	40
Vammaispalvelulain kokonaisuudistus		
Rintamaveteraanien kotona asumista tukevat palvelut	132	95,2
Turvakotipaikkojen lisääminen	2	2
Paperittomien terveydenhuolto	2	3
Kotihoidon kehittämishanke	2	2
Toteutetaan maksuton ehkäisy alle 25-vuotiaille.	5	5
Osatyökykyisille suunnattu työkykyohjelma.	5,4	5,5
Vahvistetaan ja kehitetään saattohoitoa ja palliatiivista hoitoa.	2	2
Valtionavustus sosiaalialan osaamiskeskusten toimintaan	0,75	0,75
Kuntien velvollisuus osallistua sote-uudistuksen valmisteluun		2,0
Sote-asiakasmaksulain uudistus	17,9	45
Kuntoutuksen kehittäminen	4	3

1.2. Kuntatalouden näkymät

Viimeiset kaksi vuotta ovat olleet kuntataloudessa poikkeuksellisia. Vuonna 2019 kuntien taloudellinen tilanne oli erittäin huono. Valtion koronakorvaukset paransivat kuitenkin hetkellisesti kuntien taloudellista tilannetta vuonna 2020. Vuonna 2022 kunnat valmistautuvat koronakriisin jälkihoidon keskellä historiallisen suureen muutokseen. 1.1.2023 sosiaali- ja terveystalouden järjestäminen siirtyy hyvinvointialueelle, muutos tulee vaikuttamaan merkittävästi kuntien tehtäviin ja talouteen. Muutoksen seurauksena kuntien toiminnan kustannukset vähenevät ja käyttötalousmenoista noin puolet siirtyvät hyvinvointialueille. Kuntien valtionosuuksia, veromenetysten korvauksia ja verotuloja vähennetään koko maan tasolla siirtyviä kustannuksia vastaavasti. On kuitenkin huomioitava, että soite-uudistukseen liittyvät kuntatalouteen vaikuttavat laskelmat ovat vielä alustavia, ja ne tarkentuvat keväällä 2022.

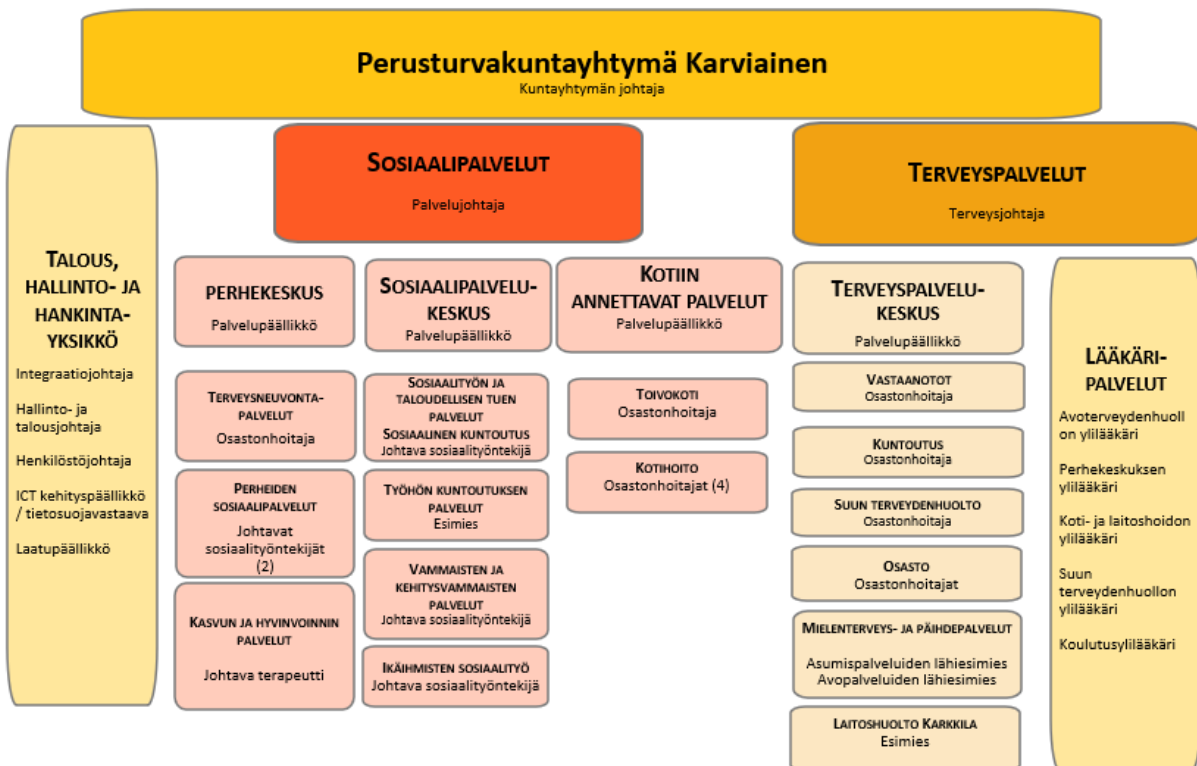
Valtiovarainministeriö ennustaa vuoden 2022 kuntataloudesta vaikeaa johtuen menojen tuloja nopeammasta kasvusta. Koronasta johtuvien kulujen arvioidaan vähitellen poistuvan, mutta myös valtion tukitoimet, kuten yhteisöveron korotettu jako-osuus ja valtionosuuslisäykset poistuvat. Vaikka koronan ennakoitua väistyvän vuoden 2022 aikana, sosiaali- ja terveydenhuollon hoito- ja palveluvelan purkaminen kasvattaa kuntien kustannuksia myös tulevana vuonna.

Henkilöstökustannukset muodostavat suurimman kunta-alan menoerän. Työ- ja virkaehtosopimukset ovat katkolla helmikuun lopussa. Tulevalla palkkatarkistuksella on suuri merkitys kuntatalouden menokehitykselle. Neuvotteluista ennustetaan tulevan kireitä, etenkin sosiaali- ja terveystalouksissa, joissa monissa tehtävissä on kroonistuva työvoimapula.

1.3. Henkilöstö

Perusturvayhtymä Karviaisen organisaation strategisen kehittämisen painopisteenä on toimintakulttuurin muutos ja organisaatorakenteen uudistaminen.

Organisaatio



Kuva 3 Karviaisen virkamiesorganisaatio

Johtamis- ja toimintakulttuurin uudistaminen

Perusturvakuntayhtymä Karviaisen tavoitteena on selkeät strategiset tavoitteet, läpinäkyvä johtamisjärjestelmä sekä innovatiivinen ja dynaaminen toimintakulttuuri.

Strategian läpiviennin vuoksi on oltava selkeä johtamisjärjestelmä, jotta organisaatio kulkee samaan suuntaan kohti asetettuja tavoitteita. Selkeä organisaatiomalli ja kokouskäytännöt sekä vakioidut asia- ja päätöslistat mahdollistavat läpinäkyvän johtamisen.

Lähes kaikkien työ itsessään on jo muuttunut viime vuosina. Sen vuoksi kaikissa yksiköissä käydään läpi itse työn muutosta toimintajärjestelmän kautta mm. miten ovat muuttuneet työnteon välineet, tekijät, säännöt, yhteisö, työnjako, kohde, tulos, asiakas. Tällainen läpikäynti antaa pohjan toimintakulttuurin muuttamiseen ja tuo tarpeen uuden osaamisen hankkimiseen. Uudessa toimintakulttuurissa työntekijät innovoivat, reagoivat herkästi muutoksiin, haastavat omaa toimintaa, synnyttävät dialogia asiakkaiden kanssa sekä ottavat vastuuta ja kehittävät oman työn sisältöä.

Kehittämiskohteet:

- johtamisjärjestelmä: kokouskäytännöt ja strategian mukainen vakioitu asia- ja päätöslista
- kehityskeskustelut strategian ja tavoitteiden kommunikoinnin välineenä
- toimintakulttuurityöpajat: uuden johtamis- ja toimintakulttuurin osaamisen vahvistaminen

Houkutteleva työpaikka

Kilpailu uusista osaajista tulee tiukkenemaan. Rekrytointiin ja työnantajaimagoon tulee panostaa jatkossa.

Kehittämiskohteet:

- rekrytointiin panostaminen: brändi, videohaastattelut
- tiivis oppilaitosyhteistyö: oppisopimusopiskelijat ja harjoittelijat

Osaamisen johtamisen suunnitelmallisuus

Karviaisen menestystekijöitä ovat Karviaisen kehittämiseen ja uuteen toimintakulttuuriin sitoutunut henkilöstö. Vahva osaaminen sosiaali- ja terveystaloudissa vahvistaa paikallista kilpailukykyä sosiaali- ja terveydenhuollon uudistuksessa.

Kehittämiskohteet:

- johtamisjärjestelmän kokouskäytäntöihin sisällytetään jatkossa osaamisen kehittäminen
- esimiesvalmennusta etänä ja Lean-koulutusta
- lähiesimiestyön ammattitutkinto – Lean Expert, palvelumuotoilu ja jatkuva parantaminen

Työhyvinvointi ja työkyvyn edistäminen

Työhyvinvoinnin seuranta, työkyvyn tuen mallin käytön varmistaminen, puheeksiottokeskustelujen seuranta, työterveysyhteistyö, työterveysneuvottelut.

Kehittämiskohteet:

- henkilöstökysely ja sen toimenpiteiden toteutumisen seuranta
- sairauspoissaolojen tiivis seuranta erityisesti mielenterveyteen liittyvät diagnoosit

Taulukko 3. Henkilöstöhallinnon tavoitteet

Painopistealue	Tavoite	Mittari
Tuloksellinen johtaminen	Kannustava johtaminen, toimintakulttuurin muutos	Kehityskeskustelujen toteutuminen 100 % kaikissa työyksiköissä, toimintakulttuurin muutostyöpajat
Houkutteleva työpaikka	Dynaaminen työpaikka	Vaihtuvuus, työpaikan suosittelu, rekrytointien onnistuminen, perehdytys, oppilaitosyhteistyö
Henkilöstön osaamisen varmistaminen	Osaamisen johtamisen suunnitelman laatiminen ja toteuttaminen	Koulutukseen osallistuneet, koulutuspäivien lukumäärä, osaamisen johtaminen osana johtamisjärjestelmää
Työhyvinvoinnin seuranta	Motivoitunut ja innovatiivinen henkilöstö	Henkilöstökyselyjen toimenpiteiden toteutuminen
Työkyvyn edistäminen ja työurien pidentäminen	Toimiva ja suunnitelmallinen yhteistyö: yhteistyöpalaverit pidetty, työn kuormituksen hallinnan tukikeinojen kehittäminen	Työssä jatkavien, eläkeiän saavuttaneiden määrä
Työkyvyn tuen mallin käytön varmistaminen	Työkykyasioissa tarvittavat toimenpiteet tehty	Puheeksiottoseuranta 3 krt/vuosi
Työergonomian parantaminen	Tuki- ja liikuntaelinvaijien vähentäminen: ergonomiakartoitukset, työterveystarkastukset, työpaikkaselvitykset	Tukitoimenpiteiden toteutuminen
Sairauspoissaolojen vähentäminen ja kustannusten alentaminen	Sairauspoissaolot alle kunta-alan keskiarvon; 13 päivää / henkilö (2020 toteuma 13 päivää/henkilö, kunta-alan keskiarvo 17 päivää/henkilö)	Sairauspoissaolojen lukumäärä, kustannukset
Työtapaturmien vähentäminen	Työtapaturmat alle 30 ja läheltä piti -ilmoitukset alle 200 (2020 toteuma 30 työtapaturmaa ja 191 läheltä piti -ilmoitusta)	Tapaturmien määrä, läheltä piti ilmoitukset

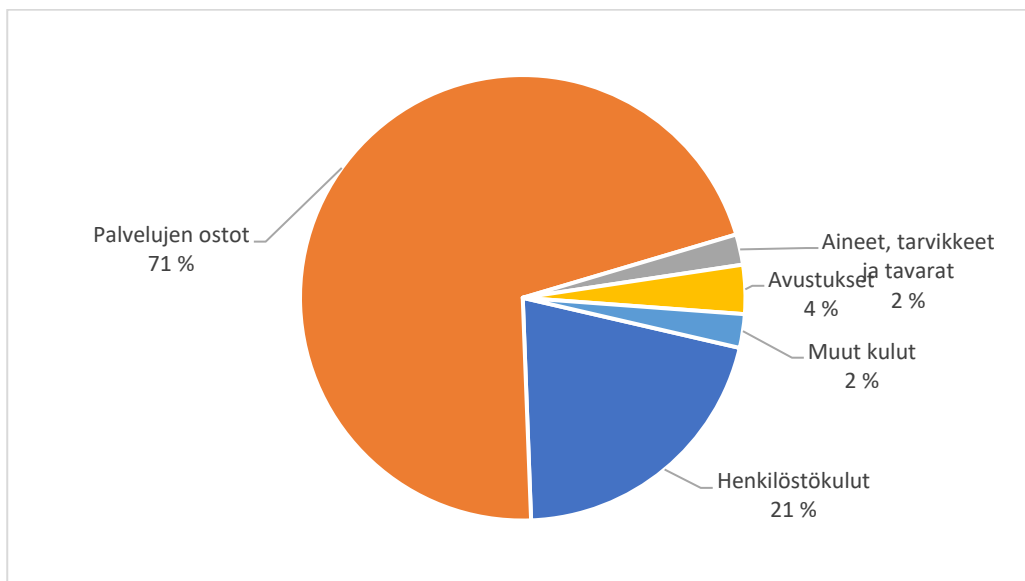
2. Perusturvakuntayhtymä Karviaisen talous

Perusturvakuntayhtymän Karviaisen toimintamenot ovat talousarviossa 2022 noin 143,7 miljoonaa euroa. Vuoden 2021 talousarvioon kasvua on 7,4 miljoonaa euroa.

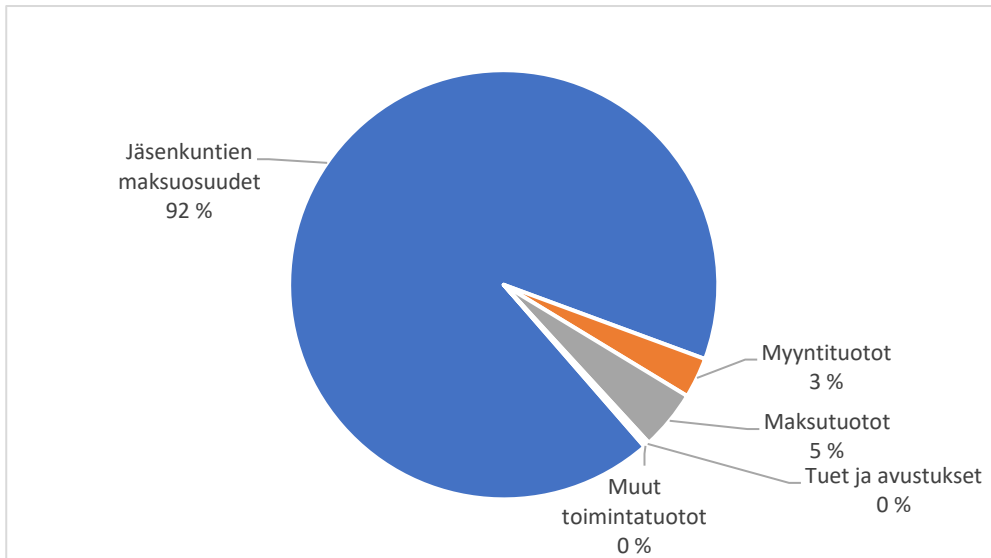
Karviaisen menoista pääosa koostuu palveluiden ostoista, selkeästi eniten ostetaan erikoissairaanhoidon palveluita HUS:lta. Koronasta johtuen erikoissairaanhoidon kulut kasvavat talousarvioon 2021 nähden noin 4,0 miljoonalla eurolla. Sosiaalipalveluiden osalta vastaava kasvu on 3,0 miljoonaa euroa, mikä kohdistuu pääosin palvelujen ostoihin (vanhuspalvelut ja vammaispalvelut). Terveyspalveluiden osalta kulujen kasvu talousarvioon 2021 nähden on 0,2 miljoonaa euroa kohdistuen pääosin henkilöstökuluihin. Hallinnon kulut kasvavat 122 000 eurolla talousarvioon 2021 nähden.

Tulot koostuvat merkittävältä osin jäsenkuntien maksuosuuksista, mitkä tiliöidään myyntituotoiksi. Muilta kuin jäsenkunnilta perittävät maksut ja palvelujen myynnit kattavat noin 8,0 % toimintakuluista, ollen noin 11,5 miljoonaa euroa vuonna 2022. Osa tuloista on asiakkailta perittäviä asiakasmaksuja, osa muilta kunnilta veloittavia myyntituloja kyseisten kuntien asukkaiden käyttämisestä Karviaisen palveluista. Jäsenkuntien osuudet kasvavat vuoden 2021 alkuperäiseen talousarvioon nähden 7,9 miljoonalla eurolla. Karkkilan osalta maksuosuus kasvaa 2,6 miljoonaa euroa, Vihdin osalta maksuosuus kasvaa 5,4 miljoonaa euroa. Muilta kuin jäsenkunnilta perittävät tulot pienenevät 0,7 miljoonalla eurolla talousarvioon 2021 nähden, koska asiakasmaksulain muutos vähentää tuloja 850 000 euroa, toisaalta volyymlisäys kasvattaa tuloja.

Euroopan keskuspankin linjaus periä pankeilta negatiivista talletuskorkoa yönylitalletuksissa heijastuu siihen, että pankit perivät kuntayhtymältä korkoa rahan pitämisestä pankkitileillä. Tämä on lisännyt kuntayhtymän rahoituskuluja loppuvuodesta 2020 alkaen.

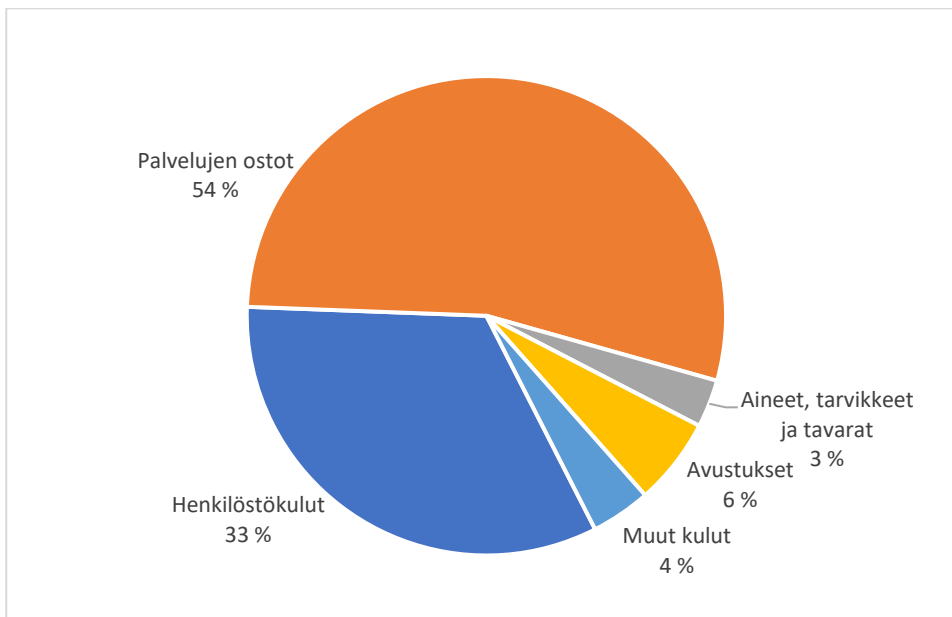


Kuva 4. Menojen jakautuminen tiliryhmittäin koko kuntayhtymän osalta talousarviossa 2022.



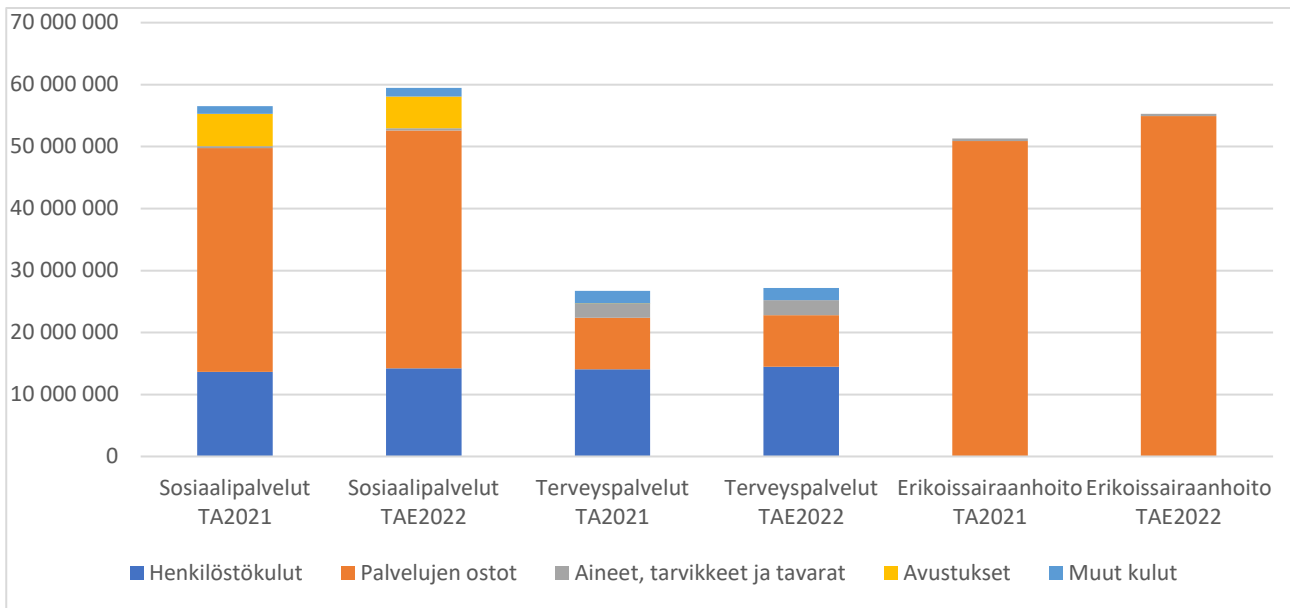
Kuva 5. Tulojen jakaantuminen tiliryhmittäin talousarviossa 2022, jäsenkuntien maksuosuus eroteltuna myyntituotoista.

Myös oman toiminnan osalta (toiminta ilman erikoissairaanhoidoa) yli puolet menoista kohdistuu palvelujen ostoihin. Karviainen on käynnistänyt useita toimenpiteitä ostopalveluista omaan toimintaan siirtymiseen. Kuntalaisten palvelutarpeen lisääntyminen kuitenkin kasvattaa palvelujen ostoja etenkin vanhusten tehostetussa palveluasumisessa ja vammaispalveluissa.



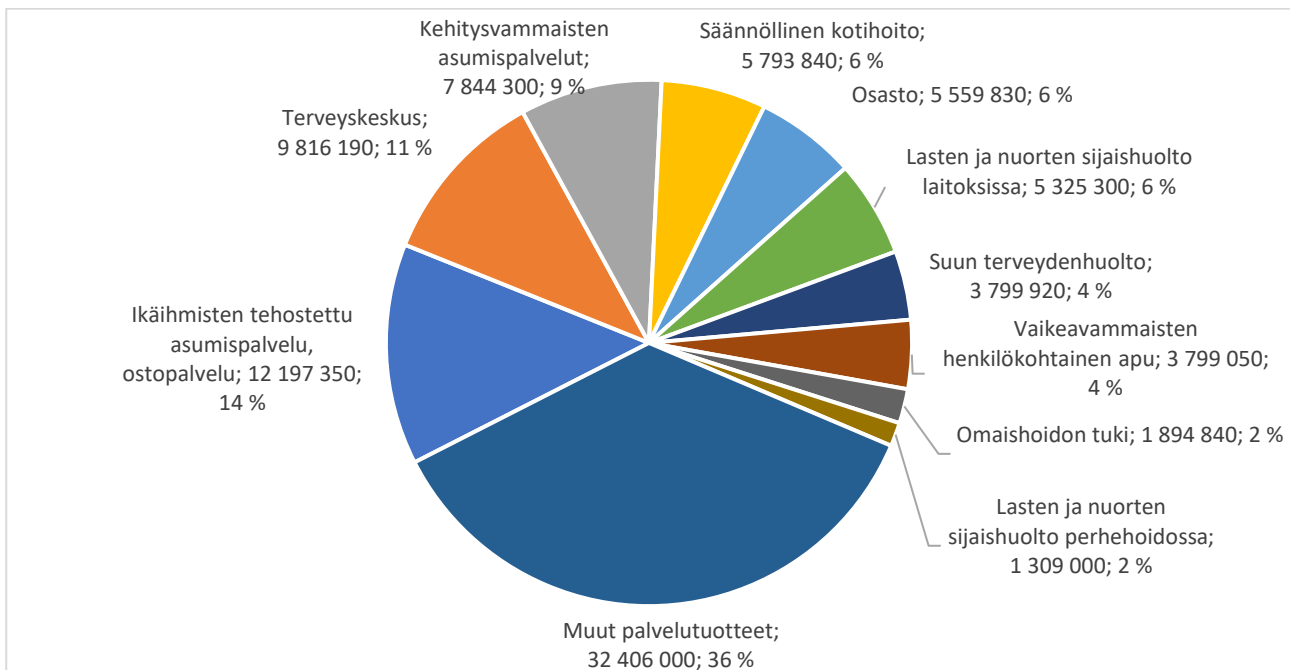
Kuva 6. Menojen jakautuminen tiliryhmittäin kuntayhtymän oman toiminnan osalta talousarviossa 2022.

Sosiaalipalveluiden palvelualue on menojen puolesta suurin linja. Merkittävä osa linjan menoista kohdistuu palvelujen ostoihin, kun kaikki lastensuojelun sijoitukset, kehitysvammaisten ja vaikeavammaisten asumispalvelut sekä lähes kaikki ikäihmisten tehostetusta asumispalveluista ostetaan yksityisiltä palveluntuottajilta. Henkilöstökulujen osalta sosiaalipalveluiden linja ja terveystalouden linjat ovat lähes yhtä suuret.



Kuva 7. Menojen jakaantuminen tiliryhmittäin sosiaalipalveluissa, terveyspalveluissa sekä erikoissairaanhoidossa talousarviossa 2022 verrattuna talousarvioon 2021.

Menojen suhteessa arvioituna kymmenen suurinta tuotetta omassa toiminnassa ovat ikäihmisten tehostettu palveluasuminen, terveyskeskus, kehitysvammaisten asumispalvelut, säännöllinen kotihoito, vuodeosastot, lasten ja nuorten sijaishuolto, suun terveydenhuolto, henkilökohtainen avustajatoiminta, omaishoito ja perhehoito. Näiden kymmenen tuotteen osuus oman toiminnan kuluista on noin 64 %, 57,3 miljoonaa euroa, muuhun omaan toimintaan kohdistuessa 32,4 miljoonaa euroa.



Kuva 8. Oman toiminnan menojen jakautuminen kymmenen suurimman tuotteen osalta talousarviossa 2022, kuviossa tuotteiden eurot sekä prosenttiosuus oman toiminnan menoista.

3. Toiminnalliset tavoitteet ja arvot

Perustuvakuntayhtymä Karviaisen visio on olla Suomen paras ja kustannustehokkain sosiaali- ja terveyspalvelujen palveluntuottaja.

Kuntayhtymämme perustehtävä eli missio on "Tukena elämässä". Tukena elämässä tarkoittaa, että Karviainen on kuntalaisten ja henkilöstön tukena kaikissa elämän vaiheissa. Mission keskiössä on alueemme kuntalaisten hyvinvointi ja toimintakyky, näemme ihmiset aktiivisina toimijoina omassa elämässään. Karviaisen tehtävänä on tukea ja auttaa ihmisiä löytämään ja saavuttamaan oman toimintakykynsä maksimi.

Karviaisen arvot perustuvat missioomme ja kertovat toimintaperiaatteista, joiden pohjalta toimimme Karviaisessa.

Arvomme ovat:

Asiakaskeskeisyys

- asiakkaan osallisuus
- asiakkaan yksityisyyden ja itsemääräämisoikeuden kunnioittaminen
- prosessien kehittäminen asiakkaan tarpeista lähtien

Myönteisyys

- ystävällinen ja asiallinen palvelu
- toimivat yhteistyösuhteet sidosryhmien kanssa
- arvostetaan omaa ja toisten tekemää työtä

Uudistuminen

- ammattitaidon ja osaamisen ylläpitäminen ja lisääminen
- innovatiivisuuden arvostaminen
- tietojärjestelmien ja teknologian hyödyntäminen
- alan kehityksen seuraaminen ja siinä mukana oleminen

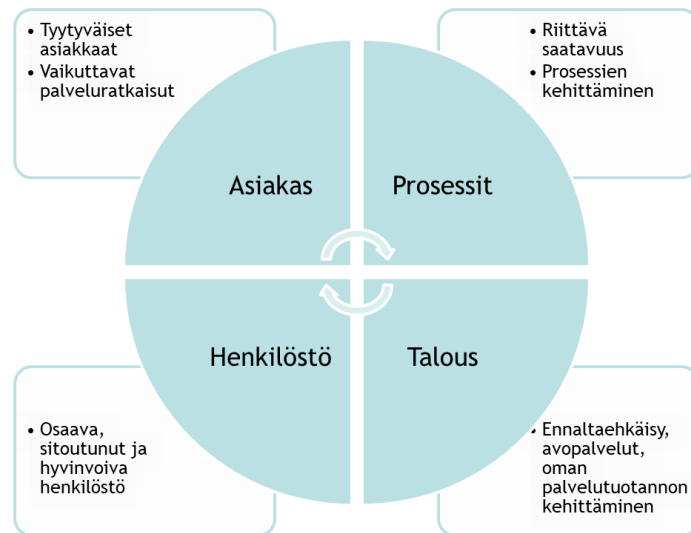
Oikeudenmukaisuus

- kaikilla tasapuoliset mahdollisuudet hyvään hoitoon sekä palveluun
- taloudellisten resurssien oikeudenmukainen kohdentaminen
- henkilöstön ja asiakkaiden oikeudenmukainen kohtelu

Vastuullisuus

- hyväksytyjen toimintamallien noudattaminen
- oman työn tarkoituksen muistaminen
- taloudellisuus ja palveluvastuu
- ympäristönäkökohtien huomioiminen toiminnassa

Karviaisen kaikkea toimintaa ohjaa neljä painopistettä, joita ovat *asiakaskokemus, prosessit, talous ja henkilöstökokemus*.



Perusturvakuntayhtymä Karviaisen toiminnalliset painopisteet sisältävät neljä Karviaisen strategista tavoitetta, joilla tähdätään Karviaisen vision toteutumiseen:

1. Palvelurakenteen keventäminen sekä ennaltaehkäisevään ja kuntouttavaan työhön panostaminen
2. Palveluintegraatio, tarve ja asiakaslähtöiset palvelut
3. Digitaaliset palvelut ja tiedolla johtaminen
4. Johtamisen ja toimintakulttuurin kehittäminen

3.1. Talous-, hallinto- ja hankintayksikkö

Talous-, hallinto- ja hankintayksikkö vastaa kuntayhtymän hallinnosta ja hallinnon tukitoimista. Yksikön vastuulla on talouden seuranta ja suunnittelu, henkilöstöhallinto, arkiston- ja asianhallinta, ict-asiat sekä hankinta-asiat ja näissä linjojen tukeminen. Yksikköä johtaa kuntayhtymän johtaja.

Keskeisiä toimintaan vaikuttavia asioita ovat valmistautuminen Länsi-Uudenmaan hyvinvointialueen perustamiseen vuonna 2023. Muutos vaatii työtä henkilöstöhallinnon, taloushallinnon sekä tietohallinnon osalta.

Tilinpäätöksessä 2020 ja talousarviossa 2021 muihin toimintatuloihin on kirjattu tuloiksi asiakkailta perityt maksumuistutukset, talousarvioesityksessä 2022 kyseiset erät on kirjattu rahoitustuottoihin. Lisäksi talousarviossa 2022 on siirretty palvelualueiden hallinnossa vielä olleita henkilöitä talous-, hallinto- ja hankintayksikköön.

euroa	TP 2020	TA 2021	TAE 2022
Toimintatulot	1 460 317	1 748 690	1 832 050
Myyntitulot	1 262 483	1 563 270	1 707 050
Tuet ja avustukset	128 325	125 420	125 000
Muut toimintatulot	69 508	60 000	
Toimintamenot	-1 394 241	-1 623 690	-1 746 050
Henkilöstömenot	-834 967	-997 140	-1 163 161
Palkat ja palkkiot	-706 782	-830 230	-964 190
Henkilösivukulut	-128 185	-166 910	-198 971
Palvelujen ostot	-444 642	-525 150	-454 289
Aineet, tarvikkeet ja tavarat	-24 467	-13 000	-13 850
Muut toimintamenot	-90 165	-88 400	-114 750
Toimintakate	66 075	125 000	86 000
Rahoitustuotot ja -kulut	0	-36 000	24 000
Rahoitustuotot	22 032		60 000
Rahoituskulut	-22 032	-36 000	-36 000
Vuosikate	66 075	89 000	110 000
Poistot ja arvonalentumiset	-72	-89 000	-110 000
Suunnitelman muk. poistot	-72	-89 000	-110 000
Tilikauden tulos	66 003	0	0
Tilikauden ylijäämä (alij.)	66 003	0	0

3.2. Sosiaalipalvelut

Sosiaalipalvelut muodostuvat perhekeskuksesta, sosiaalipalvelukeskuksesta ja kotiin annettavista palveluista.

euroa	TP 2020	TA 2021	TAE 2022
Toimintatulot	54 131 756	56 499 935	59 530 660
Myyntitulot	51 219 143	53 595 935	55 099 490
Maksutulot	2 390 692	2 408 150	3 934 240
Tuet ja avustukset	130 734	226 100	216 000
Muut toimintatulot	391 187	269 750	280 930
Toimintamenot	-54 018 382	-56 487 455	-59 523 750
Henkilöstömenot	-12 629 751	-13 651 965	-14 291 200
Palkat ja palkkiot	-10 304 473	-11 185 415	-11 582 777
Henkilösivukulut	-2 325 278	-2 466 550	-2 708 423
Palvelujen ostot	-35 289 145	-36 116 320	-38 345 300
Aineet, tarvikkeet ja tavarat	-347 221	-319 220	-363 650
Avustukset	-4 590 208	-5 156 550	-5 106 900
Muut toimintamenot	-1 162 057	-1 243 400	-1 416 700
Toimintakate	113 374	12 480	6 910
Vuosikate	113 374	12 480	6 910
Poistot ja arvonalentumiset	-133 761	-12 480	-6 910
Suunnitelman muk. poistot	-133 761	-12 480	-6 910
Tilikauden tulos	-20 387	0	0

Perhekeskuksella tarkoitetaan yhteensovittua lasten, nuorten ja perheiden hyvinvoinnin ja avuntarpeisiin vastaavaa palveluverkostoa, joka toimii ja jota johdetaan kokonaisuutena. Kaikki perhekeskuksen lapsiperheiden sosiaali- ja terveyspalvelut ovat lakisääteisiä. Monialaiseen palveluverkoston kuuluvat hyvinvointia ja terveyttä sekä kasvua ja kehitystä edistävät sekä varhaisen tuen, hoidon ja kuntoutuksen palvelut. Perhekeskuksen yhteistyöverkostolla tarkoitetaan eri hallinnonalojen ja organisaatioiden rajat ylittävää yhteistoimintaa. Yhteistyöverkoston kuuluvat keskeisesti kuntien sivistyspalvelut (varhaiskasvatus, esi- ja perusopetus ja toisen asteen koulutus), kuntien terveyttä ja hyvinvointia (hyte) edistävä toiminta, kuntien muut palvelut (mm. nuoriso-, liikunta- ja kulttuuripalvelut), järjestöt, seurakunnat ja muut uskonnolliset yhteisöt sekä Kela.

Perhekeskuksen palveluverkostolla tarkoitetaan lakisääteisiä perustason sosiaali- ja terveyspalveluja sekä niiden tueksi tulevia erityispalveluja. Palveluverkoston kuuluvat perhetyö, kotipalvelu, kasvatus- ja perheneuvonta, lapsiperheiden sosiaalityö, perheoikeudelliset palvelut, äitiys- ja lastenneuvolapalvelut, koulu- ja opiskelijaterveydenhuolto, ehkäisy- ja seksuaaliterveysneuvonta, psykologipalvelut sekä lapsiperheiden terapia- ja kuntoutuspalvelut (puhe- ja toimintaterapia).

Perhekeskus toimii kiinteässä yhteistyössä muiden sosiaali- ja terveyspalvelujen tuottajien ja tasojen kanssa. Näitä ovat mm. erikoissairaanhoidon tuottamat palvelut (lasten- ja nuorisopsykiatria, pediatria, neurologia), vammaispalvelut, kehitysvammahuolto sekä päihde- ja mielenterveyspalvelut.

Vuonna 2022 kehitetään omana työnä toteutettavaa perhetyötä, tehostettua perhetyötä ja muita perheiden arkeen suuntautuvia tukitoimia niin, että ostopalveluista voidaan näiden palvelujen tuottamisessa luopua kokonaan. Systeemisen työotteen malli on koko perhesosiaalityön työmenetelmänä käytössä 2022. Sijaishuollossa olevien lasten ja nuorten mahdollisuutta palata omaan kotiin arvioidaan jatkuvasti. Kotiutumiskokeiluja tehdään ja perhettä tuetaan oman perhetyön, tehostetun perhetyön sekä muiden tukipalvelujen avulla. Lasten ja nuorten hyvinvoinnin edistäminen on kunnan yksi tärkeimmistä tehtävistä.

Vihdin kunta, Karkkilan kaupunki ja Perusturvakuntayhtymä Karviainen ovat neuvotelleet yhteistyössä SITRA:n kanssa Lapset SIB-hankkeen (englanniksi Social Impact Bond, SIB). Tavoitteena on lasten, nuorten ja perheiden hyvinvoinnin lisääminen sekä mahdollisten lastensuojelullisten kulujen vähentäminen. Mukana hankkeessa ovat Lastensuojelun Keskusliitto, FIM Pääomarahastot Oy, Sitra ja SOS-Lapsikylä. Näitä tavoitteita mitataan seuraamalla hankkeen kohderyhmän (perheiden) käyttämien palvelujen kustannuksia noin 10 vuoden ajan. Tavoitteena on, että hankkeen päättyessä korjaavan ja jälkihoidon kustannukset ovat vähentyneet ja budjetoinnissa pääpaino on ennaltaehkäisevässä työssä: äitiys- ja lastenneuvolapalvelut sekä varhaiskasvatus tavoittavat tuen tarpeessa olevat perheet oikea-aikaisesti. Hanke etenee siten, että perheitä on alettu ohjata ohjelmaan 9/2021 ja SOS-lapsikylän perhekumppani-toiminta aloitetaan kun 10 ensimmäistä asiakasperhettä on saatu mukaan toimintaan.

Talousarviotavoite	Mittari	Toimenpiteet tavoitteen saavuttamiseksi
Kodin ulkopuolelle sijoitettujen asiakkaiden määrä laskee Vihti, alle 80 asiakasta Karkkila, alle 30 asiakasta	Kodin ulkopuolelle sijoitettujen asiakkaiden määrä (laitoshoito ja perhehoito) ennuste 2021: Vihti 80 asiakasta Karkkila 30 asiakasta	Perhetyön, tehostetun perhetyön ja tukihenkilötoiminnan tehostaminen Työskentely sijoituksesta takaisin kotiin
Lastensuojelun avohuollon asiakasmäärä laskee Vihti, alle 120 asiakasta Karkkila, alle 50 asiakasta	Avohuollon asiakkaiden määrä tilanne 8/2021: Vihti 115 asiakasta Karkkila 42 asiakasta	Perhetyö ja tehostettu perhetyö omana työnä lisääntyy, systeeminen toimintamalli otetaan käyttöön Neuropsykiatristen tukimenetelmien käyttö vahvistuu ADHD-lasten hoitopolut selkiytyvät
Sosiaalihuoltolain mukaisten palvelujen käyttö kasvaa Vihti 250 perhettä Karkkila 60 perhettä	Asiakkaiden lukumäärä sosiaalihuoltolain mukaisissa palveluissa tilanne 8/2021 Vihti 200 asiakasta Karkkila 43 asiakasta	Monialainen yhteistyö asiantuntijaverkostossa vahvistuu Perheiden tuen tarpeen ohjausta sosiaalihuoltolain mukaisiin palveluihin vahvistetaan

Perhekeskuksen suurimpia tuotteita ovat kodin ulkopuolelle sijoitetut laitoshoidossa sekä kodin ulkopuolelle sijoitetut perhehoidossa. Alla esitys asiakasmääristä mihin talousarvio perustuu.

	TP 2020	TA 2021	TA 2022
Kodin ulkopuolelle sijoitetut laitoshoidossa (lasten lukumäärä)			
Karkkila	21	20	19
Vihti	32	35	40
Kodin ulkopuolelle sijoitetut perhehoidossa (lasten lukumäärä)			
Karkkila	8	9	11
Vihti	38	38	40

Sosiaalipalvelukeskuksen yksiköitä ovat: Aikuisten sosiaalityö, Vammaisten sosiaalityö, Ikääntyneiden sosiaalityö ja Työhön kuntoutuksen palvelut. Sosiaalipalvelukeskuksessa toteutetaan laajasti sosiaalihuoltolain, lastensuojelulain, toimeentulotukilain, vammais- ja erityishuoltolain, vanhuspalvelulain sekä työhön kuntoutusta koskevan lainsäädännön mukaisia palveluja. Sosiaalityössä arvioidaan asiakkaan palveluntarvetta, tehdään asiakassuunnitelmat ja päätökset, toteutetaan palveluja sekä koordinoidaan etenkin erityisen tuen tarpeessa olevien henkilöiden palvelujen toteuttamista verkostoissa. Yleinen neuvonta ja ohjaus on osa kaikkia toimintoja. Palvelujen tavoitteena on – asiakkaille kuuluvien lakisääteisten palvelujen järjestämisen lisäksi - asiakkaan omien voimavarojen tukeminen ja asiakkaan kuntoutuminen sekä mahdollisimman itsenäinen pärjääminen.

Aikuisten sosiaalityön yksikkö vastaa aikuissosiaalityön lisäksi keskitetysti täydentävän ja ehkäisevän toimeentulotuen palveluista, aikuistumisen tuesta eli täysi-ikäisten jälkihuolto- ja nuorten palveluista, sosiaalityön asumispalvelusta, välitystilitoiminnasta ja maahanmuuttajien sosiaalityöstä. Vammaisten sosiaalityön yksikkö vastaa vammaispalvelulain ja erityishuoltolain mukaisista palveluista, joita ovat muun muassa henkilökohtainen apu, vammaispalvelulain mukainen kuljetuspalvelu, asunnonmuutostyöt sekä palveluasuminen. Erityishuoltolain mukaisia kehitysvammaisten palveluja ovat esimerkiksi asumispalvelu, työ- ja päivätoiminta sekä perhehoito. Työhön kuntoutuksen palvelujen yksikkö vastaa työttömien aktivoinnista, palkkatukityöllistämistä ja kuntouttavasta työtoiminnasta, jota toteutetaan pääosin työpaja Werstaalla. Ikääntyneiden sosiaalityön yksikkö vastaa asiakasryhmän palveluista kuten ikääntyneiden sosiaalityö ja sosiaaliohjaus, omaishoidon tuki, lyhytaikahoito, tehostettu palveluasuminen, sosiaalihuoltolain mukainen kuljetuspalvelu, asunnonmuutostyöt sekä veteraanien palvelut.

Sosiaalitoimi voi korvata osittain tai antaa käyttöön vammaisen henkilön tarvitsemia päivittäisten toimintojen välineitä, koneita ja laitteita, jotka ovat muita kuin lääkinnällisen kuntoutuksen apuvälineitä. Tällaisia voivat olla esimerkiksi kulkuneuvo, kodinkoneet ja vapaa-ajan välineet. Sopeutumisvalmennusta järjestetään asiakkaan sosiaalisen toimintakyvyn edistämiseksi. Kaikki edellä mainitut ovat määrärahasidonnaisia palveluita, joihin vammaisella henkilöllä ei ole subjektiivista oikeutta.

Keskeisiä kehittämiskohteita vuonna 2022 ovat pitkäaikaistyöttömien työ- ja toimintakyvyn arviointiprosessi, kuljetuspalvelut, vammaispalvelujen arviointi, aikuistumisen tuki ja kehitysvammaisten työtoiminnan lisääminen omana toimintana sekä sähköisten palvelujen lisääminen ja kehittäminen kaikissa toiminnoissa. Lisäksi kehitetään LU-hankkeiden yhteydessä asiakkaiden monialaista yhteistyötä ja työn vaikuttavuuden arviointia sekä lisätään sosiaaliohjauksen saatavuutta terveysaseman asiakkaille. Sosiaalipalvelukeskuksessa kehitetään kaikille keskuksen toiminnoille yhteistä asiakaslähtöistä palveluohjausta ja neuvontaa. Kaikessa kehittämisessä pyritään siirtämään Karviaisen strategian mukaisesti painopistettä kevyempiin asiakkaiden omatoimisuutta lisääviin ja kuntouttaviin palveluihin sekä luomaan entistä kevyempiä asiakaslähtöisiä prosesseja ja poistamaan mahdollisia päällekkäisyyksiä tekemisessä.

Kuljetuspalvelut on kilpailutettu yhteistyössä Lohjan, Siuntion, Inkoon ja Raaseporin kanssa siten, että kilpailutettu palvelu käynnistyy ennen vuoden 2022 alkua. Vammaispalvelujen tarpeen arvioinnin kehittäminen aloitettiin kesällä 2020 ja jatkuu edelleen vuonna 2022. Omana työnä toteutettua arviointia päivittäisen avun tarpeesta henkilökohtaisessa avussa, työ- ja päivätoiminnassa sekä asumispalveluissa lisätään. Kehitysvammaisten työtoiminnan pilotointia omana toimintana on kehitetty ja toiminta vakiintuu vuonna 2022.

Vuonna 2022 täysikäisten jälkihuolto-oikeutettujen nuorten asiakasmäärät kasvavat. Muutos johtuu 1.1.2020 voimaan tulleesta lakiuudistuksesta, jossa sijaihuollossa olleiden nuorten oikeutta jälkihuoltoon nostettiin 21 ikävuodesta 24 ikävuoden loppuun saakka. Lisäksi arvioidaan, että kehitysvammaisten työ- ja päivätoiminnan sekä asumispalvelun asiakkaiden määrä kasvavat ensi vuonna. Väestöennusteen mukaan Karviaisen alueen yli 75-vuotiaiden lukumäärä nousee vuodesta 2019 vuoteen 2024 noin 1 000 henkilöllä. Tämä lisää palvelujen tarvetta ikääntyneiden kotiin annettavissa palveluissa sekä tehostetun palveluasumisissa. Vuodelle 2022 ennustetaan Vihdille 15 tehostetun palveluasumisen lisäpaikan tarve.

Kehitysvammaisten työtoiminnan palvelutarpeen kasvuun vastataan kehittämällä Werstaan yhteyteen omana toimintana tuotettua työtoimintaa. Omaan toimintaan siirtyneiden työtoiminnan ja asumisohjauksen asiakkaiden menojen ennustetaan vähentävän kehitysvammaisten työ- ja päivätoiminnan sekä vammaispalvelulain sosiaalihuoltolain mukaisia yksikkökustannuksia. Vihdin osalta varaudutaan neljään uuteen asiakkaaseen kehitysvammaisten työ- ja päivätoiminnassa.

Vuoden 2022 aikana käydään läpi omaishoidon tuen kriteereitä ja maksuluokkia. Tavoitteena on vahvistaa omaishoidon tukea vaihtoehtona ikäihmisten tehostetun asumispalvelun käytölle.

Talousarviotavoite	Mittari	Toimenpiteet tavoitteen saavuttamiseksi
Toimeentulotukihakemukset käsitellään oikea-aikaisesti, mutta vähintään seitsemän vuorokauden aikana	Määräaika toteutuu / ei toteudu	Käsittelyajan seuranta päivittäin ja tarvittavat toimenpiteet
Vammaispalvelun hakemukset otetaan käsittelyyn oikea-aikaisesti, mutta viimeistään seitsemän vuorokauden aikana ja päätös tehdään vähintään kolmen kuukauden kuluessa	Määräaika toteutuu / ei toteudu	Käsittelyajan seuranta kuukausittain ja tarvittavat toimenpiteet
Ikäännytynyt asiakas saa palvelutarpeen arvioinnin seitsemän arkipäivän kuluessa ja tarvitsemansa palvelut oikea-aikaisesti kuitenkin viimeistään lakisääteisessä määräajassa	Määräaika toteutuu / ei toteudu	Käsittelyajan seuranta ja tarvittavat toimenpiteet

Sosiaalipalvelukeskuksen määrärahasidonnaiset avustukset

Sosiaalitoimi voi korvata osittain tai antaa käyttöön vammaisen henkilön tarvitsemia päivittäisten toimintojen välineitä, koneita ja laitteita, jotka ovat muita kuin lääkinnällisen kuntoutuksen apuvälineitä. Tällaisia voivat olla esimerkiksi kulkuneuvo, kodinkoneet ja vapaa-ajan välineet. Sopeutumisvalmennusta järjestetään asiakkaan sosiaalisen toimintakyvyn edistämiseksi. Karvaisessa yleisimmin järjestettävä sopeutumisvalmennus on kommunikaation edistämistä koskeva opetus tai itsenäisten elämäntaitojen opiskelu tukihenkilötoiminnassa. Lisäksi ikäihmisten sosiaalipalveluissa myönnetään avustuksia pienimuotoisiin sosiaalihuoltolain mukaisiin asunnonmuutostöihin, joilla tuetaan ikääntyneiden kotona asumista. Kaikki edellä mainitut ovat määrärahasidonnaisia palveluita, joihin ei ole subjektiivista oikeutta. Alla on esitetty kyseisten palveluiden määrärahat vuodelle 2022.

Avustus	Määräraha 2021	Määräraha 2022
Vammaispalvelut, sopeutumisvalmennukset	33 000	33 000
Vammaispalvelut, välineet, koneet, laitteet	22 000	22 000
Vammaispalvelut, vapaa-ajan tuki	24 550	24 550
Ikäihmisten sosiaalipalvelu, avustukset	30 000	30 000

Sosiaalipalvelukeskuksen suurimpia tuotteita ovat kehitysvammaisten asumispalvelut, vaikeavammaisten henkilökohtainen apu, ikäihmisten tehostettu asumispalvelu ostopalveluna sekä omaishoidon tuki. Alla esitys asiakasmääristä mihin talousarvio perustuu.

	TP 2020	TA 2021	TA 2022
Kehitysvammaisten asumispalvelut (asiakkaiden lukumäärä)			
Karkkila	24	25	28
Vihti	61	63	67
Vaikeavammaisten henkilökohtainen apu (asiakkaiden lukumäärä)			
Karkkila	13	13	15
Vihti	78	78	83
Ikäihmisten tehostettu asumispalvelu (asiakkaiden lukumäärä, ostopalvelut)			
Karkkila	58	58	58
Vihti	161	161	176
Omaishoidon tuki (asiakkaiden lukumäärä)			
Karkkila	46	46	48
Vihti	151	151	157

Kotiin annettavien ympärivuorokautisten palveluiden tavoitteena on tukea ja auttaa asiakkaita selviytymään mahdollisimman omatoimisesti omassa kodissaan. Säännöllisellä kotihoidolla tarkoitetaan jatkuvaa hoidon ja hoivan tarvetta. Tilapäinen kotihoito tarkoittaa lyhytkestoista kotihoitoa yksittäisinä käynteinä tai lyhytaikaista arviointi- ja kuntoutusjaksoa, joka voi kestää maksimissaan kahdeksan viikkoa. Kotihoidon toiminta perustuu kuntoutumista ja toimintakykyä edistävään työtapaan, jossa tavoitteena on tukea asiakkaan omia voimavaroja selviytyä arjessa. Kotihoidon toiminnan sekä prosessien kehittämisen avulla ennaltaehkäistään tehostettuun palveluasumiseen ja laitoshoidon siirtymistä.

Kotihoidon palveluita tarvitsevat uudet asiakkaat tulevat ensin tilapäisen kotihoidon arviointi- ja kuntoutusjaksolle. Jos palvelua on tarve jatkaa, siirtyy asiakas säännöllisen kotihoidon asiakkuuteen. Suuri osa asiakkaista tulee kotihoidon palveluihin sairaalajaksolta kotiutuessaan. Sujuvat kotiutusprosessit edistävät sairaalapaikkojen tehokasta ja joustavaa käyttöä. Kotiutukseen liittyvien prosessien kehittämistä jatketaan edelleen vuoden 2022 aikana. Tavoitteena on sujuva ja viiveetön asiakkaan vastaanotto kotihoidossa.

Toimintakyvyn ylläpitäminen tai parantaminen edistää kotona pärjäämistä. Kotihoidon, osastojen ja kuntoutusyksikön kanssa yhteistyössä on kehitteillä asiakkaan toimintakyvyn ylläpitämiseksi arkiliikkumissopimus. Arkiliikkumissopimus on konkreettinen ja yksilön tarpeet huomioiva tapa kytkeä liikkuminen osaksi ikäihmisten arkiaskareita ja vahvistaa siten lihasvoimaa, tasapainoa ja toimintakykyä. Arkiliikkumissopimusten tekeminen aloitetaan vuoden 2022 alussa tilapäisen kotihoidon arviointi- ja kuntoutusjaksolla oleville asiakkaille. Tavoitteena on tehdä arkiliikkumissopimus kaikille tilapäisen kotihoidon kuntoutusjakson asiakkaille. Arkiliikkumissopimusten määrää seurataan suhteessa tilapäisen kotihoidon arviointi- ja kuntoutusjaksolla olevien asiakkaiden määrään.

Asiakkaan tulee saada tarvitsemansa yksilölliseen toimintakykyarvioon perustuvat hoito- ja palvelusuunnitelmassa sovitut ja kirjatut palvelut. Hyvälaatuinen palvelu vastaa asiakkaan arvioituun palvelutarpeeseen oikea aikaisesti oikealla palvelukokonaisuudella ja on vaikuttava, turvallinen sekä hyvin koordinoitu ja johdettu. Asiakkaalle suunniteltu ja toteutettu hoito tulee vastata toisiaan. Suunnittelun ja toteutuneen työn suhdetta tarkastellaan kuukausittain ja tarvittaessa useammin asiakaskohtaisesti.

Kotihoidon hoitajaresurssi ohjataan optimaalisesti välittömään asiakastyöhön. Välittömällä asiakastyöllä tarkoitetaan hoitoa ja huolenpitoa sekä asiakkaan toimintakykyä ja kuntoutumista edistäviä ja ylläpitäviä tehtäviä, asiakasta koskevien tietojen kirjaamista, palvelutarpeen arviointia sekä hoito- ja palvelusuunnitelman laatimista ja päivittämistä yhdessä asiakkaan kanssa. Välittömää asiakastyötä on myös asiakkaan omaisten ja omaishoitajan tukeminen, puhelin- tai muu tekninen yhteys asiakkaan kanssa. Välittömän asiakastyön tavoite on lähihoitajilla 60 % ja sairaanhoitajilla 40 % päivittäisestä työajasta. Välittömän asiakastyön toteutumista seurataan kuukausittain.

Hoitajaresurssin käyttöä yksiköittäin seurataan säännöllisesti tarkastelemalla asiakkaille suunnitellut tunnit suhteessa hoitajaresurssin käytettävissä olevaan välittömään työaikaan. Kotihoidon toiminnassa joustava henkilöstön liikuteltavuus edistää työn organisointia ja taloudellista toimintaa. Henkilöstöä siirretään tarpeen mukaan sijaispankkiin, jolloin kyetään joustavasti kohdentamaan henkilöstöä yksiköiden tarpeita vastaavasti. Sijaispankin tehokasta käyttöä kehitetään jatkuvasti.

Yhteistyötä vammaispalvelun kanssa lisätään kehittämällä runsaasti apuja tarvitsevien asiakkaiden hoitoa yhteistyössä. Kotihoidon yöhoitoon suunnitellaan lisättäväksi toinen yöhoitaja, jotta pystytään paremmin vastaamaan vammaispalvelun asiakkuuksiin, kuten lisääntyviin yöllisiin käynteihin sekä parityönä autettaviin asiakkaihin.

Asiakkaan voinnin seuranta ja hoivaa toteutetaan teknologisten palveluiden avulla. Teknologian hyödyntämisen lähtökohdaksi on iäkkään henkilön itsemääräämisoikeuden ja omatoimisuuden tukeminen ja lisääminen, palvelun parantaminen ja henkilöstön työn kehittäminen ja vahvistaminen. Hoitajien huonoa

rekrytointitilannetta voidaan myös helpottaa teknologisten palveluiden avulla. Karviaisen kotihoidossa on käytössä etähoitopalveluna ääni- ja videokuvayhteyspalvelu sekä lääkeautomaattiannostelijat.

Etähoito suunnitellaan ja toteutetaan yksilöllisesti ääni- ja videokuvayhteydellä asiakkaan ja hoitajan välillä. Etähoidon kautta tapahtuvilla kontakteilla pystytään korvaamaan osaa fyysisistä käynneistä. Tällöin pystytään vapauttamaan hoitajaresurssia runsaammin apua tarvitsevien asiakkaiden hoitoon ja hoivaan.

Lääkeautomaatti on henkilökohtainen apuväline, jonka avulla huolehditaan, että lääkkeet tulee otettua oikeaan aikaan ja oikeina annoksina. Lääkeautomaattipalvelua on pilotoitu vuoden 2021 aikana ja kilpailutuksen kautta lääkeautomaatit tullaan ottamaan käyttöön vuoden 2021–2022 aikana. Lääkeautomaatit on tarkoitettu asiakkaille, joille on tarve tehdä lääkkeen oton varmistuskäyntejä. Automatisoidulla lääkeannostelulla pyritään karsimaan aikakriittisiä käyntejä, jolloin kotihoidossa voidaan aikatauluttaa päivän muita käyntejä tasaisemmin ja järkevöittää työvuorosunnittelua ja päivän henkilöstömitoitusta.

Kotihoidon tukipalveluina on peseytymispalvelu niille kotihoidon palveluita tarvitseville asiakkaille, joiden kotiin on mahdotonta järjestää peseytymiseen sopivia tiloja. Palvelu on järjestetty yksityisen palvelutuottajan toimesta Karkkilassa palvelutalo Toivokodin kiinteistössä ja Vihdissä yritykseltä vuokratuissa peseytymistiloissa. Vuoden 2022 tavoitteena on siirtää Karkkilan kotihoidon peseytymispalvelut Toivokodin omalla resurssilla tuotetuksi palveluksi Toivokodin saunapäivän yhteyteen. Toivokodin hoitajamitoitusta nostetaan hoiva-avustajaresurssin lisäyksellä, jota hyödynnetään peseytymispalvelun toteutuksessa. Vihdin peseytymispalveluiden toteuttamista tullaan myös arvioimaan uudelleen vuoden 2022 aikana.

Kotihoidon tukipalveluna tuotettu ateriapalvelu on toteutettu Vihdin kunnan ateriapalveluna sekä Karkkilan kaupungin ruokapalveluna. Ateriapalveluun on sisällytynyt lämmin ateria 5 kertaa viikossa tai harvemmin kuljetettuna. Lämpimien aterioiden kuljetus asiakkaille on haastavaa pitkien välimatkojen johdosta ja vaatii erityisiä kuljetusjärjestelyjä. Kuljetuskustannukset ovat korkeat. Vuoden 2022 alusta lukien lopetetaan kotihoidon tukipalveluna tarjottu lämmin ateria Vihdissä ja Karkkilassa 31.7.2022. Asiakkaalle tarjotaan jatkossa ateriatautomaattipalveluna tai vaihtoehtoisesti ohjataan asiakasta hankkimaan tarvittavat ruuat kauppakassipalvelun kautta tai yksityisten palveluntuottajien kotiin kuljetettuna ateriapalveluna.

Kotihoidon palveluita myönnetään myös palvelusetelinä. Palvelusetelin käytön parantamiseksi ja tehostamiseksi kotihoidon palvelusetelin tuntimäärää on nostettu vuonna 2022 20 h/kk. Palvelusetelin sääntökirja päivitetään vuoden 2021 aikana vastaamaan paremmin asiakkaiden tarpeita.

Kotihoidon lähihoitajien heikon saatavuuden vuoksi suunnitellaan hoiva-avustajien resurssin lisäämistä osaksi hoito- ja hoivatyötä. Palveluasumisen vuoden 2022 mitoitussääntöön pyritään vastaamaan hoiva-avustajia lisäämällä. Luksian Länsi-Uusimaan koulutuskuntayhtymän kanssa tehdään yhteistyötä hoiva-avustajien oppisopimusopiskelutoiminnan kehittämiseksi. Karkkilan kaupungin ja koulutuskuntayhtymä Luksian kanssa tehdään yhteistyötä lähihoitajakoulutuksen paikallisesta aloittamisesta.

Pitkäaikainen hoiva on järjestetty tehostetun palveluasumisen yksiköissä ostopalveluna tai omana toimintana Karkkilan Toivokodissa. Vanhuspalvelulain muutoksen myötä Toivokodin hoitajamitoitusta on nostettu portaittain. Vuonna 2021 mitoitussääntö on 0,55, vuoden 2022 alusta lähtien sääntö on 0,6 ja vuoden 2023 alusta lähtien sääntö on 0,7. Vuoden 2022 hoitotyön mitoitusta nostetaan hoiva-avustajanvakanssien lisäyksellä. Hoiva-avustaja resurssin lisäys tapahtuu oppisopimuskoulutuksen kautta. Työn organisointia tulee tarkastella siten, että hoitajien välillisen työn osuus laskee. Asumispalveluyksikön tehokkaan toiminnan tuottamista seurataan asiakasmäärällä ja toteutuneella täyttöasteella.

Talousarviotavoite	Mittari	Toimenpiteet tavoitteen saavuttamiseksi
Asiakas saa tarvitsemansa yksilölliseen palvelutarpeen arviointiin perustuvat palvelut oikea aikaisesti	Säännöllisen kotihoidon asiakkaiden hoito- ja palvelusuunnitelman mukaan suunnitellut ja toteutuneet tunnit vastaavat toisiaan	Hoito- ja palvelusuunnitelmien prosessien tehostaminen ja palveluiden tarpeen mukainen mitoitus.
Kotihoidon oikealla resursoinnilla ja työn organisoinnilla kyetään vastaamaan asiakkaiden palvelutarpeeseen; tavoitteena säännöllisen kotihoidon välitön työaika sairaanhoitajilla 40 % ja lähihoitajilla 60 %	Säännöllisen kotihoidon välittömän työajan seuranta kuukausittain (Kh1,Kh2,Kh3)	Kotihoidon tuottavuuden lisääminen; työnjaon, prosessien ja tiimirakenteen kehittäminen yhdessä henkilöstön kanssa
Digitaaliset palvelut osana asiakkaiden säännöllisen kotihoidon palvelukokonaisuutta; etähoiva 53 asiakasta lääkeautomaatit 30 asiakasta	Etähoiva asiakkaat, seuranta kuukausittain. Lääkeautomaatti asiakkaat säännöllisessä kotihoidossa, seuranta kuukausittain	Prosessien kehittäminen, palveluiden markkinointi asiakkaille. Etähoivan sisällön ja kuntoutus sekä viriketoiminnan kehittäminen. Lääkeautomaatit osana asiakkaiden hoitoa.
Toivokodin täyttöaste 95,5 %	Asiakaspäivien määrä suhteessa paikkoihin (24 paikkaa)	Uuden asukkaan muutto prosessin sujuva ja tehokas hallinta

Kotiin annettavien palveluiden suurin tuote on säännöllinen kotihoito. Alla esitys asiakasmääristä mihin talousarvio perustuu.

	TP 2020	TA 2021	TA 2022
Säännöllinen kotihoito (asiakkaiden lukumäärä)			
Karkkila	124	115	118
Vihti	151	160	170

3.3. Terveyspalvelut

Terveyspalvelut muodostuvat terveystalokeskuksesta ja lääkäripalveluista.

euroa	TP 2020	TA 2021	TAE 2022
Toimintatulot	27 972 438	27 094 385	27 337 170
Myyntitulot	25 777 052	24 275 235	24 781 770
Maksutulot	2 127 113	2 760 750	2 543 400
Tuet ja avustukset	15 923	0	
Muut toimintatulot	52 349	58 400	12 000
Toimintamenot	-27 843 099	-26 958 925	-27 285 170
Henkilöstömenot	-13 666 968	-14 108 885	-14 574 910
Palkat ja palkkiot	-11 345 484	-11 717 945	-12 034 995
Henkilösivukulut	-2 321 484	-2 390 940	-2 539 915
Palvelujen ostot	-9 815 151	-8 527 000	-8 309 930
Aineet, tarvikkeet ja tavarat	-2 271 246	-2 350 990	-2 426 380
Avustukset	-48 660	-7 050	
Muut toimintamenot	-2 041 072	-1 965 000	-1 973 950
Toimintakate	129 339	135 460	52 000
Vuosikate	129 339	135 460	52 000
Poistot ja arvonalentumiset	-108 955	-135 460	-52 000
Suunnitelman muk. poistot	-108 955	-135 460	-52 000
Tilikauden tulos	20 384	0	0

3.3.1. Terveystalokeskus

Terveystalokeskuksen tehtävänä on vastata terveysasematoiminnasta, suun terveydenhuollosta, avokuntoutuksesta, mielenterveys- ja päihdepalvelujen avopalveluista ja asumispalveluista sekä vuodeosastotoiminnasta ja laitoshuollosta. Erikoissairaanhoidon laboratoriopalvelut hankitaan Helsingin ja Uudenmaan sairaanhoitopiiriltä (HUS). Kuvantamispalvelut hankitaan osittain myös yksityiseltä palveluntuottajalta. Tavoitteena on toimia ennaltaehkäisevästi ja tukea kuntalaisten arjessa pärjäämistä järjestäen kuntalaisten tarvitsemat perusterveydenhuollon palvelut sisältäen erikoissairaanhoidon palvelut. Kokonaiskustannusten hallitsemiseksi tutkimukset ja hoidot järjestetään mahdollisimman pitkälle omana toimintana ja toissijaisesti erikoissairaanhoidon ostopalveluina.

Terveystalokuissa toimintaa kehitetään asiakaslähtöisesti mm. laajentamalla sähköisiä palveluja. Länsi-Uudenmaan soten Digiklinikka-pilotti käynnistyy terveysasemilla marraskuussa 2021 ja sitä laajennetaan

edelleen vuoden 2022 alusta alkaen. Terveysasemien keskitetyn Call center -toiminnan suunnittelu aloitettiin elokuussa 2021 ja toiminta vakiintuu vuoden 2022 aikana osaksi normaalia terveysasematoimintaa. Joukkotarkastuksiin tulee vuonna 2022 uutena tutkimuksena suolistosyöpäseulonnat portaittain ikäryhmille 56–74-vuotiaat kahden vuoden välein.

Suun terveydenhuollon palveluja tuotetaan kahdessa toimipisteessä terveysasemien yhteydessä. Suun terveydenhuollossa ostopalvelujen osuutta on vähennetty siirtämällä röntgentoimintaa omaksi toiminnaksi Nummelan terveysaseman hammashoitolaan, minkä lisäksi myös erityistason osaamista on lisätty omana toimintana. Vuoden 2022 aikana on tarkoitus vakiinnuttaa suun terveydenhuollon uusi toimintamalli hoivayksiköihin uudella liikuteltavalla hoitoyksiköllä. Asiakasmaksutuloihin vuonna 2022 vaikuttaa se, että myös suun terveydenhuollon asiakasmaksut tulevat maksukaton piiriin vuoden 2022 alusta lähtien.

Karviaisen vuodeosastojen asiakkaiden tulee päästä hoitoon joustavasti ja riittävän nopeasti. Tavoitteena on asiakkaan kuntoutuksen kehittäminen yhteistyössä muiden toimijoiden kanssa. Potilaan aktiivinen kuntouttaminen nopeuttaa toimintakyvyn palautumista ja edistää kotiutumista. Kuntoutus jatkuu kotona mm. Kotikuntoutuksen ja arkiliikkumissopimuksen avulla. Palliatiivista -ja saattohoitoa kehitetään edelleen. Keskiössä on kyseisten potilaiden hoidon kehittäminen osana hoitoketjua ja osaston näkökulmasta kotisaattohoitojen mahdollistaminen. Osastoilla järjestellään potilasliikennettä pyrkien ottamaan potilaat nopeasti ja pitäen ulkopuolisten osasto-ostopalvelujen käyttö mahdollisimman vähäisenä. Henkilökunnan saatavuudessa vuodeosastoille on ajoittain haasteita. Sitä pyritään parantamaan panostamalla ulkoiseen ja sisäiseen koulutukseen. Osastojen varahenkilöstön palkkaamisen suunnittelua jatketaan.

Kuntoutuksen yksikön toimintaa kehitetään edelleen kotikuntoutusta lisäämällä tukemaan ikäihmisten kotona asumista ja osastojaksojen lyhentämisellä mahdollistamalla nopeammat kotiutukset. Vuoden 2022 aikana lisätään Karkkilaan toinen kotikuntouttaja vastaamaan kasvavaan asiakastarpeeseen. Kotikuntoutuksen tueksi vakiinnutetaan vuoden 2021 lopulla valmistunut arkiliikkumisen malli kotona asuvien ikäihmisten arkea tukemaan. Onnistunut etäkuntoutuspilotti keväällä 2021 vei yksikköä askeleen lähemmäs nykypäivän kuntoutuspalveluita. Pilotin vaikuttavuus ikäihmisten toimintakykyyn oli 8 viikon jakson aikana merkittävä ja sitä jatketaan vuonna 2022. Kuntoutuksen yksikkö jatkaa työtä terapiapalveluiden ostopalveluiden vähentämiseksi lisäämällä omana toimintana tuotettavia fysio- ja toimintaterapiapalveluita. Lisäksi suunnitteilla on verkossa varattavien vastaanottoaikojen mahdollistaminen, jotta kaikki fysioterapeutin vastaanottoajat saataisiin tehokkaasti käyttöön. Sähköinen ajanvaraus mahdollistaisi sen, että ajanvarauksen henkilöstöressurssia voitaisiin kohdentaa muuhun asiakastyöhön.

Mielenterveys- ja päihdeavopalveluissa turvataan asiakkaiden nopea hoitoon pääsy. Henkilökunnan kanssa arvioidaan säännöllisesti ensikäyntien toteutumista, hoitoprosesseja ja hoitoon pääsyn nopeutta. Mielenterveys- ja päihdepalvelujen asumisohjausta laajennetaan ja painopiste siirtyy ostopalveluista omaan tuotantoon. Loppuvuoden 2021 ja vuoden 2022 aikana tavoitteena on selkiytyneet toimintaprosessit asumisohjauksessa. Niitä työstetään yhdessä asumisohjaustiimin kanssa asiakastarpeen mukaisiksi. Ennen asumispalveluihin siirtymistä pyritään arvioimaan asiakkaan mahdollisuutta pärjätä kotiin vietävän asumisohjauksen turvin. Omaa ryhmätoimintaa tehostetaan järjestämällä säännöllisiä ryhmiä sekä Vihdissä, että Karkkilassa. Tarvittaessa ryhmätoimintaa järjestetään myös etänä.

Karviainen on mukana mielenterveys- ja päihdepalvelujen LU-Sote hankkeessa, jossa alkuvuoden 2021 aikana on käyty kartoitus- ja suunnitteluvaihe eli kartoitettu Länsi-Uudenmaan mielenterveys- ja päihdepalvelujen nykytilaa ja pyritty tunnistamaan kehitystarpeita. Mielenterveyspalvelupolkua on mallinnettu ja siinä otetaan huomioon myös ”Terapiat etulinjaan”-hankkeeseen liittyvä kehittämistyö. Yhteinen kehittäminen jatkuu vuonna 2022. Lisäksi ollaan yhteistyössä Lohjan sairaalan psykiatrisen erikoissairaanhoidon- ja perusterveydenhuollon kanssa ja suunnitellaan yhtenäisiä toimintatapoja. Yhteistyö Vihdin psykiatrisen erikoissairaanhoidon ja Lohjan perusterveydenhuollon kanssa jatkuu edelleen. Syksyllä 2021 alkanut ADHD- ryhmä erikoissairaanhoidon kanssa jatkaa toimintaansa.

Karviaisen mielenterveys- ja päihdepalvelujen tehostetussa asumispalveluyksikössä Kompassissa on remontoitu kaksioita, joten asukaspaikkoja on jatkossa yhteensä 26 (näistä kaksi ovat soluasuntoja).

Henkilöstömitoituksen toteutumiseksi henkilöstöresurssia lisätään yhden ohjaajan verran. Kuntouttava työtoiminta puuttuu tällä hetkellä asumispalveluiden asiakkailta, tarkoituksena olisi aloittaa pilotti Karkkilan kaupungin kuntouttavan työtoiminnan Ruukinpajan kanssa sosiaalisen kuntoutuksen osalta. Asiakasmaksulain tuoma muutos asumispalveluihin vaikuttaa jonkin verran tuloihin. Tukiasuminen on 1.7.2021 alkaen asiakkaille ilmaista ja tehostetun asumispalvelun osalta aterioista ei laskuteta erikseen. Todennäköisesti asiakasmaksuista saadut tulot tulevat pieneneväksi.

Terveyspalveluissa jatketaan kokonaistaloudellisten palveluprosessien kehittämistä palvelujen saatavuuden ja tavoitettavuuden parantamisen, vaikuttavuuden lisäämisen sekä kustannusten kasvun hillitsemisen näkökulmasta. Tuottavuuden ja vaikuttavuuden lisäämiseksi hyödynnetään lean-johtamisen mallia.

Talousarviotavoite	Mittari	Toimenpiteet tavoitteen saavuttamiseksi
Asiakkaat ovat tyytyväisiä palveluihin vastaanotoilla: Tavoitteena 90 % positiivista palautetta	Happy or not	Raporttien säännöllinen läpikäynti henkilöstön kanssa sekä asiakaskokemuksen kehittäminen
Asiakkaat pääsevät palveluihin joustavasti ja riittävän nopeasti Tavoite: 14 vrk	T3 (kolmas vapaa aika vastaanotolle)	Ajanvarauskirjojen suunnittelu
Digiklinikan ja Call-centerin käyttöönotto ja toiminnan vakiinnuttaminen osaksi terveysasematoimintaa, tavoitteena 7 500 hoitajien digiklinikkakontaktia vuodessa	Toteutui / ei toteutunut, digiklinikkakontaktien lukumäärä	Henkilöstö koulutetaan järjestelmän käyttöön
Suun terveydenhuollossa kehitetään ja otetaan käyttöön hoivayksiköiden suun terveydenhoidon tiimitoimintamalli liikuteltavalla hoitoyksiköllä	Toteutui/ei toteutunut	Ikääntyneiden suun terveydenhoidon tiimin toimintamallin vakiinnuttaminen
Vuodeosastojen asiakkaat pääsevät hoitoon joustavasti ja riittävän nopeasti Tavoite: alle 20 vrk (läpimenoaika), 95% (käyttöaste)	Läpimenoaika, käyttöaste	Osastoilla toteutetaan kuntouttavaa työtettä

3.3.2.

Lääkäripalvelut

Lääkäripalvelut tuottavat Nummelan ja Karkkilan terveysasemille kiireellisen ja kiireettömän lääkärivastaanoton palvelut. Lääkäripalvelua tuotetaan lisäksi vuodeosastoille, neuvolaan, opiskelu- ja kouluterveydenhuoltoon, kotihoitoon sekä hoivakoteihin. Talousarvioon 2022 terveysasemilla on laskettu 37 lääkärihenkilötyövuotta, jakautuen 30 henkilötyövuoteen yleislääketieteen erikoislääkäreille, neljä ylilääkäreille, yksi sisätautien erikoislääkärille, yksi geriatrialle ja yksi psykiatrille. Korva-, nenä- ja kurkkutautien erikoislääkäri, diabetekseen pätevä lääkäri sekä päihdelääkäripalvelut hankitaan ostopalveluna. Talousarvioon 2022 on lisätty kolme henkilötyövuotta lääkäreihin, jolla pyritään parantamaan kiireettömän vastaanoton palveluja. Tavoitteena on, että kiireettömän vastaanottoajan saa enintään 14 arkipäivän päähän.

Karviaisen organisaatiomuutoksen yhteydessä vuoden 2021 alusta lähtien on arvioitu kriittisesti myös hoitaja- ja lääkärivastaanottopalvelujen oikeaa määrää suhteessa tarpeeseen. Arvioinnissa tulosten pohjalta on tehty tarvittavia muutoksia, jotta palvelua voidaan tarjota oikea-aikaisesti asiakkaille heidän tarpeidensa mukaisesti. Keinoina yhteistyön kehittämiseen on esim. hoitopolkujen arvioiminen ja tarkentaminen, hoidon tarpeen parempi arviointi sekä potilasohjauksen parantaminen, johon käytetään mm. blokkiajattelumallia (tiedot kestot tietyille tuotteille, kuten ajokorttitodistuksille tai määräaikaistarkastuksille).

Hoitajavastaanottojen suhteellista osuutta lisätään terveysasemilla. Etävastaanottopalveluja (niiden laajentaminen) ja Call center -toimintaa kehitetään yhteistyössä hoidontarpeen arvioimisessa. Kehittämistyössä käytetään edelleen Lean-menetelmiä.

Talousarviotavoite	Mittari	Toimenpiteet tavoitteen saavuttamiseksi
Asiakkaat pääsevät palveluihin joustavasti ja riittävän nopeasti Tavoite 14 vrk	T3 (kolmas vapaa aika vastaanotolle)	Toimintojen sopeuttaminen ja tehtävien priorisointi
Etävastaanottotoiminnan kehittäminen, tavoitteena 13 000 lääkärin hoitopuhelua vuodessa ja 2 500 lääkärin digiklinikkakontaktia vuodessa	Hoitopuhelujen ja digiklinikkakontaktien lukumäärä	Digiklinikan ja Call Center -toiminnan käyttöönotto ja kytkeminen osaksi päivittäistä toimintaa

Terveyspalveluiden suurimpia tuotteita ovat terveyskeskus (sisältää sekä lääkäreiden että hoitajien vastaanottojen käynnit), suun terveydenhuolto (sisältää sekä hammaslääkäreiden, hammashoitajien että suuhygienistien käynnit) sekä osasto. Alla esitys, millaisiin suoritettuihin talousarvio perustuu.

	TP 2020	TA 2021	TA 2022
Terveyskeskus (käyntien lukumäärä, sisältäen sekä fyysiset että etävastaanottona toteutetut käynnit)			
Karkkila	17 333	22 300	26 450
Vihti	47 318	63 000	75 600
Suun terveydenhuolto (käyntien lukumäärä)			
Karkkila	4 974	8 040	9 500
Vihti	19 391	25 595	25 500
Osastot (käyttöaste %, Karkkila 21 paikkaa ja Vihti 36 paikkaa)			
Karkkila	90,2 %	95,0 %	95,0 %
Vihti	94,7 %	95,0 %	95,0 %

3.4. Erikoissairaanhoido

Erikoissairaanhoido käsittää HUS:n tuottaman erikoissairaanhoidon palvelut. Lisäksi HUS ylläpitää myrkytystietokeskusta, hammaslääkäreiden erikoistumis- ja perusopetusta, lääkintähelikopteria ja ensihoitoa. Erikoissairaanhoidon kuuluu myös HUS:n pitämä Lohjan sairaalan päivystys, perusterveydenhuollon lääkäreiden konsultaatiot erikoissairaanhoidosta, Lohjan arviointiosastolta ostetut hoitopäivät sekä erikoissairaanhoidon asiakkaille määräämät hoitotarvikkeet.

HUS:n tuottamat erikoissairaanhoidon palvelut laskutetaan palveluiden käytön mukaan. Vuoden 2022 talousarvion kuntakohtaiset kustannukset HUS on arvioinut aiempien vuosien käytön, hoitovelan ja omien hinnankorotusten pohjalta. Kalliin hoidon tasauksen ennakkomaksu määritellään asukaskohtaisesti, mutta kallista hoitoa tasataan kalliin hoidon kustannusten mukaisesti puolivuositain. Myrkytystietokeskuksen, hammaslääkäreiden erikoistumis- ja perusopetuksen, lääkintähelikopterin, ensihoidon, päivystysavun sekä potilasvakuutuksen kustannukset määräytyvät puhtaasti kuntien asukasluvun mukaan.

Käytön mukaisesti määräytyviä kustannuksia ovat Lohjan sairaalan päivystyksen käyttö, perusterveydenhuollon lääkäreiden konsultaatiot, Lohjan arviointiosastolta ostetut hoitopäivät sekä erikoissairaanhoidon asiakkaille määräämät hoitotarvikkeet.

euroa	TA 2020	TA 2021	TAE 2022
Toimintatulot	47 667 531	51 289 970	54 812 910
Myyntitulot	47 652 250	51 289 970	54 812 910
Maksutulot	7 394		
Muut toimintatulot	7 887		
Toimintamenot	-47 667 531	-51 289 970	-54 812 910
Palvelujen ostot	-47 274 103	-50 919 970	-54 442 910
Aineet, tarvikkeet ja tavarat	-392 973	-370 000	-370 000
Muut toimintamenot	-455		0
			0
Toimintakate	0	0	0
Vuosikate	0	0	0
Tilikauden tulos	0	0	0

4. Tuloslaskelma

euroa	TP 2020	TA 2021	TAE 2022
Toimintatulot	131 296 904	136 661 780	143 512 790
Myyntitulot	125 941 827	130 753 210	136 401 220
Maksutulot	4 517 226	5 168 900	6 477 640
Tuet ja avustukset	376 503	351 520	341 000
Muut toimintatulot	461 349	388 150	292 930
Toimintamenot	-130 891 135	-136 388 840	-143 367 880
Henkilöstömenot	-27 672 283	-28 757 990	-30 029 271
Palkat ja palkkiot	-22 889 843	-23 733 590	-24 581 962
Henkilösivukulut	-4 782 440	-5 024 400	-5 447 309
Palvelujen ostot	-91 969 793	-96 088 440	-101 552 429
Aineet, tarvikkeet ja tavarat	-2 960 248	-3 053 210	-3 173 880
Avustukset	-5 096 764	-5 192 400	-5 106 900
Muut toimintamenot	-3 192 047	-3 296 800	-3 505 400
Toimintakate	405 770	272 940	144 910
Rahoitustuotot ja -kulut	0	-36 000	24 000
Rahoitustuotot	22 032	0	60 000
Rahoituskulut	-22 032	-36 000	-36 000
Vuosikate	308 788	236 940	168 910
Poistot ja arvonalentumiset	-242 788	-236 940	-168 910
Suunnitelman muk. poistot	-242 788	-236 940	-168 910
Tilikauden tulos	66 000	0	0
Tilikauden ylijäämä (alij.)	66 000	0	0

Talousarvio 2021 on alkuperäinen talousarvio.

5. Investoinnit

euroa	TP 2020	TA 2021	TAE 2022
Tietojärjestelmät	92 964	168 000	
Tietoliikennelaitteet	19 821	15 000	
Muu irtain omaisuus		108 000	27 000
Arvopaperit	21		
Yhtensä	112 806	291 000	27 000

Muu irtain omaisuus käsittää yhden hammashoidon yksikön hankinnan Karkkilan hammashoitolaan.

6. Rahoituslaskelma

Euroa	TP 2020	TA 2021	TAE 2022
Toiminnan rahavirta	308 788	236 940	168 910
Vuosikate	308 788	236 940	168 910
Satunnaiset erät	0	0	0
Tulorahoituksen korjaukset	0	0	0
Investointien rahavirta	-112 805	-291 000	-27 000
Investointimenot	-112 805	-291 000	-27 000
Rahoitusosuudet investointimenoihin	0	0	0
Pysyvien vastaavien hyödykkeiden luovutustulot	0	0	0
Toiminnan ja investointien rahavirta	195 983	-54 060	141 910
Rahoituksen rahavirta	4 050 548	0	0
Antolainauksen muutokset			
Antolainasaamisten lisäykset	0	0	0
Antolainasaamisten vähennykset	0	0	0
Lainakannan muutokset			
Pitkäaikaisten lainojen lisäys	0	0	0
Pitkäaikaisten lainojen vähennys	0	0	0
Lyhytaikaisten lainojen muutos	0	0	0
Oman pääoman muutokset	0	0	0
Muut maksuvalmiuden muutokset			
Toimeksiantojen varojen ja pääomien muutokset	288 057	0	0
Vaihto-omaisuuden muutos	0	0	0
Saamisten muutos	-4 447 447	0	0
Korottomien velkojen muutos	8 209 938	0	0
Vaikutus maksuvalmiuteen	4 246 531	-54 060	141 910

7. Jäsenkuntien maksuosuudet

1 000 euroa	TP 2020	TA 2021	TAE 2022	TAE2022 vs. TA2021 muutos-%
Karkkila	32 437,6	33 680,2	36 104,9	7,3 %
Karviainen oma toiminta yhteensä	20 613,1	20 850,8	22 353,4	7,4 %
<i>Talous, hallinto- ja hankintayksikkö</i>	290,9	354,2	387,5	9,4 %
<i>Sosiaalipalvelut</i>	13 544,2	13 676,6	14 864,9	8,9 %
<i>Terveyspalvelut</i>	6 778,0	6 819,9	7 101,1	4,1 %
Erikoissairaanhoido	11 824,5	12 829,4	13 751,5	7,2 %
Vihti	87 283,6	90 777,2	95 892,3	5,6 %
Karviainen oma toiminta yhteensä	51 460,4	52 316,7	54 830,9	4,8 %
<i>Talous, hallinto- ja hankintayksikkö</i>	965,3	1 209,1	1 319,6	9,1 %
<i>Sosiaalipalvelut</i>	34 371,8	36 508,8	38 013,5	4,1 %
<i>Terveyspalvelut</i>	16 123,3	14 598,8	15 497,8	6,2 %
Erikoissairaanhoido	35 823,2	38 460,6	41 061,4	6,8 %
Yhteensä	119 721,2	124 457,4	131 997,2	6,1 %
Karviainen oma toiminta yhteensä	72 073,5	73 167,4	77 184,3	5,5 %
<i>Talous, hallinto- ja hankintayksikkö</i>	1 256,2	1 563,3	1 707,1	9,2 %
<i>Sosiaalipalvelut</i>	47 916,0	50 185,4	52 878,4	5,4 %
<i>Terveyspalvelut</i>	22 901,3	21 418,7	22 598,8	5,5 %
Erikoissairaanhoido	47 647,8	51 290,0	54 812,9	6,9 %

8. Talousarvion sitovuus

Käyttötalouden osalta talousarvion sitovuus Karkkilan kaupunginvaltuustoon ja Vihdin kunnanvaltuustoon nähden ovat kuntien maksuosuudet omaan toimintaan ja erikoissairaanhoidon alla olevan taulukon mukaisesti. Oma toiminta käsittää talous- hallinto- ja hankintayksikön, sosiaalipalvelut sekä terveystaloudet. Kuntien maksuosuuteen huomioidaan toimintakulut, rahoitustuotot- ja kulut, poistot ja arvonalentumiset sekä toimintatuotot.

1 000 euroa	Oma toiminta	Erikoissairaanhoido
Karkkila, maksuosuus	22 353,4	13 751,5
Vihti, maksuosuus	54 830,9	41 061,4

Käyttötalouden sitovuus kuntayhtymän hallitukseen on linjakohtaisesti toimintakatteen mukaisesti alla olevan taulukon mukaisesti.

1 000 euroa	Talous- hallinto- ja hankintayksikön	Sosiaalipalvelut	Terveystaloudet	Erikoissairaanhoido
Toimintatulot (sisältää kuntien maksuosuudet)	1 832,0	59 530,6	27 337,2	54 812,9
Toimintamenot	1 746,0	59 523,8	27 285,2	54 812,9
Toimintakate	86,0	6,9	52,0	0,0

Investointien osalta talousarvion sitovuus Karkkilan kaupunginvaltuustoon, Vihdin kunnanvaltuustoon sekä kuntayhtymän hallitukseen nähden ovat investointien yhteissumma 27 000 euroa.

9. Tilivelvollisten luettelo

Tilivelvollisia ovat toimielinten jäsenistä yhtymähallituksen jäsenet.

Tilivelvollisia ovat viranhaltijoista kuntayhtymän johtaja, palvelualueiden johtajat, keskusten päälliköt, hallinto- ja talousjohtaja, henkilöstöjohtaja, integraatiojohtaja sekä laatu- ja laatujohtaja.

10. Kuntalaskelma

SOSIAALIPALVELUT		TP 2020			TA2021			TA 2022			josta		Karkkila	
		Yhteensä			Yhteensä			Yhteensä			Vihti		Suorite	Nettomenot
kustannuspaikka	Suorite	Nettomenot	Suor.lkm	Y-hinta	Nettomenot	Suor.lkm	Y-hinta	Nettomenot	Suor.lkm	Y-hinta	Suorite	Nettomenot	Suorite	Nettomenot
Sosiaalipalvelut yhteiset														
	Asukasluku	818 729	37 989	21,55	522 460	37 989	13,75	509 500	37 802	13,48	29 222	393 858	8 580	115 642
Terveysneuvonta 2100, 2102, 2103														
Pajuniityn perhekeskus	käynti	601 994	8 553	70,38	667 040	9 088	73,40	601 700	9 500	63,34	9 500	601 700		0
Myrskylänmäen neuvola	käynti	299 836	2 985	100,45	239 390	3 520	68,01	273 250	3 800	71,91	3 800	273 250		0
Karkkilan neuvola	käynti	289 363	2 917	99,20	205 350	3 000	68,45	253 920	3 000	84,64		0	3 000	253 920
Yhteensä		1 198 405	14 455	82,91	1 111 780	15 608	71,23	1 128 870	16 300	69,26	13 300	874 950	3 000	253 920
Koulu- ja opiskelijaterveydenhuolto, ehkäisyneuvonta 2110, 2120, 2130														
Vihti	käynti	580 566	9 253	62,74	607 080	12 300	49,36	573 250	11 000	52,11	11 000	573 250		0
Karkkila	käynti	154 232	2 376	64,91	165 300	2 900	57,00	163 200	3 000	54,40		0	3 000	163 200
Yhteensä		734 798	11 629	63,19	772 380	15 200	50,81	736 450	14 000	52,60	11 000	573 250	3 000	163 200
Terapia ja psyk.palvelut 2300, 2301														
Vihti	käynti	950 736	6 899	137,81	1 063 180	8 500	125,08	1 039 689	9 000	115,52	9 000	1 039 689		
Karkkila	käynti	242 128	1 757	137,81	212 640	1 700	125,08	277 251	2 400	115,52	0		2 400	277 251
Yhteensä		1 192 864	8 656	137,81	1 275 820	10 200	125,08	1 316 940	11 400	115,52	9 000	1 039 689	2 400	277 251
Nuorisoasema 2310														
Vihti	käynti	94 283	1 483	63,58	97 420	1 200	81,18	91 836	1 150	79,86	1 150	91 836		0
Karkkila	käynti	24 922	392	63,58	48 710	600	81,18	47 914	600				600	47 914
Yhteensä		94 283	1 483	63,58	146 130	1 800	81,18	139 750	1 750	79,86	1 150	91 836	600	47 914
Perheneuvola ja perheoikeudelliset palvelut 2320, 2653														
Vihti	käynti	350 080	4 324	80,96	512 610	4 700	109,07	561 962	4 700	119,57	4 700	561 962		
Karkkila	käynti	82 662	1 021	80,96	139 450	1 250	111,56	149 458	1 250	119,57			1 250	149 458
Yhteensä		432 742	5 345	80,96	652 060	5 950	109,59	711 420	5 950	119,57	4 700	561 962	1 250	149 458
Perheiden sosiaalityö sekä lastensuojelun avohuolto 2600, 2621														
Vihti	perheet	856 079			1 943 220	300	6 477,40	2 062 463	300	6 875	300	2 062 463		
Karkkila	perheet	220 633			535 540	100	5 355,40	687 488	100	6 875			100	687 488
Yhteensä		1 076 713	0		2 478 760	400	6 196,90	2 749 950	400	6 875	300	2 062 463	100	687 488
Sosiaalipäivystys 2610														
Vihti	asukasluku	187 104	29 158	6,42	178 350	29 288	6,09	190 830	29 222	6,53	29 222	190 830	0	0
Karkkila	Asukasluku	55 630	8 714	6,38	53 300	8 579	6,21	56 910	8 580	6,63			8 580	56 910
Yhteensä		242 734	37 872	6,41	231 650	37 867	6,12	247 740	37 802	6,55	29 222	190 830	8 580	56 910
Perhetyö 2620														
Vihti	asiakas	1 069 796			122 380	400	305,95	52 182	130		130	52 182		
Karkkila	asiakas	275 714			45 890	150		16 478	60				60	16 478
Yhteensä		1 345 510			168 270	550	305,95	68 660	190	361,37	130	52 182	60	16 478

SOSIAALIPALVELUT		TP 2020			TA2021			TA 2022			josta			
		Yhteensä			Yhteensä			Yhteensä			Vihti		Karkkila	
kustannuspaikka	Suorite	Nettomenot	Suor.lkm	Y-hinta	Nettomenot	Suor.lkm	Y-hinta	Nettomenot	Suor.lkm	Y-hinta	Suorite	Nettomenot	Suorite	Nettomenot
Kodin ulkopuolelle sijoitetut laitoshoitossa 2630, 2631														
Vihti	hoitopäivät	3 155 574	10 783	292,64	3 158 350	10 800	292,44	3 126 500	10 500	297,76	10 500	3 126 500		
Karkkila	hoitopäivät	1 238 208	4 769	259,64	1 439 000	4 500	319,78	1 552 800	4 300	361,12			4 300	1 552 800
Yhteensä		4 393 782	15 552	282,52	4 597 350	15 300	300,48	4 679 300	14 800	316,17	10 500	3 126 500	4 300	1 552 800
Avohuollon tukitoimet 2640														
Vihti		948 386	7 896	120,11	159 250			264 200	200			264 200		
Karkkila		637 466	2 035	313,25	49 250			71 400	60					71 400
Yhteensä		1 585 852	9 931	159,69	208 500	0		335 600	260		0	264 200	0	71 400
Kodin ulkopuolelle sijoitetut perhehoitossa 2650, 2651, 2652														
Vihti	hoitopäivät	883 021	10 723	82,35	941 550	10 500	89,67	958 600	11 500	83,36	11 500	958 600		
Karkkila	hoitopäivät	336 947	1 533	219,80	344 200	3 000	114,73	350 400	3 700	94,70			3 700	350 400
Yhteensä		1 219 968	12 256	99,54	1 285 750	13 500	95,24	1 309 000	15 200	86,12	11 500	958 600	3 700	350 400
SIB-hanke														
Vihti	perheet							21 000	6	3 500,00	6	21 000		
Karkkila	perheet							14 000	4	3 500,00			4	14 000
Yhteensä		0	0		0	0		35 000	10	3 500,00	6	21 000	4	14 000
Aikuisten sosiaal.palv. 3300														
Vihti	Asukasluku	439 568	29 158	15,08	532 190	2 182	243,90	779 088	29 222	26,66	29 222	779 088		
Karkkila	Asukasluku	211 675	8 714	24,29	183 840	690	266,43	228 752	8 580	26,66			8 580	228 752
Yhteensä		651 244	37 872	17,20	716 030	2 872	249,31	1 007 840	37 802	26,66	29 222	779 088	8 580	228 752
Toimeentulotuki 3310														
Vihti	Kotitalous	229 696	399	575,68	214 150	450	475,89	231 000	420	550,00	420	231 000		
Karkkila	Kotitalous	87 407	145	602,81	69 700	160	435,63	99 800	150	665,33			150	99 800
Yhteensä		317 103	544	582,91	283 850	610	465,33	330 800	570	580,35	420	231 000		99 800
Sosiaalihuoltolain muk.palvelut 3320														
Vihti	Tuensaaja	308 454	82	3 761,63	79 400	27	2 940,74	79 400	27		27	79 400		
Karkkila	Tuensaaja	87 391	25	3 495,65	11 750	4	2 937,50	11 750	4				4	11 750
Yhteensä		395 845	107	7 257,28	91 150	31	2 940,32	91 150	31		27	79 400	4	11 750
Sosiaalityön asumispalvelu 3330														
Vihti	Asunto	-4 006			0				5				0	
Aikuistumisen tuki 3340														
Vihti	Asiakas	192 585	40	4 814,62	310 450	51	6 087,25	383 200	60	6 386,67	60	383 200		
Karkkila	Asiakas	47 535	20	2 376,76	66 000	18	3 666,67	98 050	24	4 085,42			24	98 050
Yhteensä		240 120	60		376 450	69	9 753,92	481 250	84	10 472,08	60	383 200	24	98 050
Sosiaalinen kuntoutus 3350,3351														
Vihti	Asukasluku	394 740	3 790	104,15	500 340	7 813	64,04	361 105	29 222	12,36	29 222	361 105		
Karkkila	Asukasluku	162 525	723	224,79	231 520	1 470	157,50	106 025	8 580	12,36			8 580	106 025
Yhteensä		557 264	4 513	123,48	731 860	9 283	78,84	467 130	37 802	12,36	29 222	361 105	8 580	106 025
Työpaja Werstas 3360, 3361, 3362														
Vihti	Päivä	213 145	2 275	93,69	208 150	4 800	43,36	257 755	4 800	53,70	4 800	257 755		
Karkkila	Päivä	135 162	1 764	76,62	127 400	3 700	34,43	188 955	3 700	51,07			3 700	188 955
Yhteensä		348 307	4 039	86,24	335 550	8 500	39,48	446 710	8 500	52,55	4 800	257 755	3 700	188 955

SOSIAALIPALVELUT		TP 2020			TA2021			TA 2022			josta		Karkkila	
		Yhteensä			Yhteensä			Yhteensä			Vihti			
Kustannuspaikka	Suorite	Nettomenot	Suor.lkm	Y-hinta	Nettomenot	Suor.lkm	Y-hinta	Nettomenot	Suor.lkm	Y-hinta	Suorite	Nettomenot	Suorite	Nettomenot
Kehitysvammaisten laitoshoido (yhdistetty 2021 kehitysvammaisten asumispalveluihin)														
Vihti	Hoitopäivä	102 587	349	293,95										
Karkkila	Hoitopäivä	127 072	375	338,86										
		229 659	724	317,21										
Kehitysvammaisten työtoiminta 3410														
Vihti	Päivä	1 288 660	12 940	99,59	1 478 850	14 457	102,29	1 528 350	15 337	99,65	15 337	1 528 350		
Karkkila	Päivä	380 727	5 141	74,06	481 500	6 633	72,59	478 650	7 513	63,71			7 513	478 650
		1 669 386	18 081	92,33	1 960 350	21 090	92,95	2 007 000	22 850	87,83	15 337	1 528 350	7 513	478 650
Kehitysvammaisten perhehoito 3420														
Vihti	Päivä	146 710	1 580	92,85	132 150	791	167,07	150 400	791	190,14	791	150 400		
Karkkila	Päivä	57 541	720	79,92	57 000	352	161,93	66 000	352	187,50			352	66 000
		204 251	2 300	88,80	189 150	1 143	165,49	216 400	1 143	189,33	791	150 400	352	66 000
Kehitysvammaisten asiantunt.palv. (yhdistetty vammaisten sosiaalityöhön 2021)														
Vihti	Päivä	2 849	44	64,76							0	0		
Karkkila	Päivä	0	0			0						0	0	0
		2 849	44	64,76	0	0		0	0		0	0	0	0
Kehitysvammaisten asumispalvelut 3430														
Vihti	Päivä	4 700 380	22 494	208,96	4 922 250	21 201	232,17	5 207 300	23 954	217,39	23 954	5 207 300		
Karkkila	Päivä	1 941 050	9 240	210,07	1 940 250	10 029	193,46	2 224 150	10 335	215,21			10 335	2 224 150
		6 641 430	31 734	209,28	6 862 500	31 230	219,74	7 431 450	34 289	216,73	23 954	5 207 300	10 335	2 224 150
Vammaisten työtoiminta 3500														
Vihti	Päivä	80 803	767	105,35	148 200	1 800	82,33	100 000	377	265,25	377	100 000		
Karkkila	Päivä													
		80 803	767	105,35	148 200	1 800	82,33	100 000	377	265,25	377	100 000		
Vaikeavammaisten henkilökohtainen apu 3510														
Vihti	Tunti	3 178 801	116 299	27,33	3 404 050	129 000	26,39	3 176 850	129 000	24,63	129 000	3 176 850		
Karkkila	Tunti	541 819	20 565	26,35	391 600	19 450	20,13	487 400	20 565	23,70			20 565	487 400
		3 720 620	136 864	27,18	3 795 650	148 450	25,57	3 664 250	149 565	24,50	129 000	3 176 850	20 565	487 400
Vaikeavammaisten kuljetuspalvelut 3520														
Vihti	Asiakas	625 729	331	1 890,42	780 300	330	2 364,55	787 100	330	2 385,15	330	787 100		
Karkkila	Asiakas	141 402	102	1 386,29	186 200	106	1 756,60	187 450	106	1 768,40			106	187 450
		767 131	433	1 771,67	966 500	436	2 216,74	974 550	436	2 235,21	330	787 100	106	187 450
Vammaisten palveluasuminen 3530														
Vihti	Päivä	710 665	4 797	148,15	787 200	4 836	162,78	787 750	4 739	166,23	4 739	787 750		
Karkkila	Päivä	183 930	1 464	125,64	199 450	1 456	136,98	196 400	1 179	166,58			1 179	196 400
		894 595	6 261	142,88	986 650	6 292	156,81	984 150	5 918	166,30	4 739	787 750	1 179	196 400
Vammaisten sosiaalityö 3540														
Vihti	as.ratkaisut	390 837			495 310	744	665,74	464 099	744		744	464 099		
Karkkila	as.ratkaisut	162 109			184 710	185	998,43	115 401	185				185	115 401
		552 946			680 020	929	731,99	579 500	929	623,79	744	464 099	185	115 401

SOSIAALIPALVELUT		TP 2020			TA2021			TA 2022			josta			
		Yhteensä			Yhteensä			Yhteensä			Vihti		Karkkila	
kustannuspaikka	Suorite	Nettomenot	Suor.lkm	Y-hinta	Nettomenot	Suor.lkm	Y-hinta	Nettomenot	Suor.lkm	Y-hinta	Suorite	Nettomenot	Suorite	Nettomenot
Sos.huoltolain muk. palvelut ja asunnon muutostyöt 3550, 3560														
Vihti	Asukasluku	308 454			234 000			394 100	29 222	13,49	29 222	394 100		
Karkkila	Asukasluku	87 391			73 900			118 050	8 580	13,76			8 580	118 050
Yhteensä		395 845			307 900	0		512 150	37 802		29 222	394 100	8 580	118 050
Ikäihmisten sos.palv. 4100														
Vihti	Asiakaskontakti	305 674			363 710	3 562	102,11	361 604	5 042	71,72	3 562	361 604		
Karkkila	Asiakaskontakti	124 985			151 120	1 480	102,11	150 246					1 480	150 246
Yhteensä		430 659			514 830	5 042	102,11	511 850	5 042	101,52	3 562	361 604	0	150 246
Sosiaalihuoltolain mukainen kuljetus 4110														
Vihti	Asiakas	25 885	115	225,09	41 200	95	433,68	37 700	115	327,83	115	37 700		
Karkkila	Asiakas	7 754	60	129,24	20 700	50	414,00	25 550	60	425,83			60	25 550
Yhteensä		33 639	175	192,23	61 900	145	426,90	63 250	175	361,43	115	37 700	60	25 550
Omaishoidon tuki 4120, 4121, 4122														
Vihti	Päivä	1 259 664	50 300	25,04	1 337 450	55 000	24,32	1 418 650	57 750	24,57	57 750	1 418 650		
Karkkila	Päivä	344 152	15 485	22,22	429 200	17 520	24,50	457 600	18 396	24,87			18 396	457 600
Yhteensä		1 603 816	65 785	24,38	1 766 650	72 520	24,36	1 876 250	76 146	24,64	57 750	1 418 650	18 396	457 600
Rintamaveteraanien palvelut 4130														
Vihti	Veteraani	101 076			151 550			149 500	24			149 500		
Karkkila	Veteraani	8 567			11 000			11 000	10					11 000
Yhteensä		109 643			162 550			160 500				149 500		11 000
Kuntouttavat intervallit 4140														
Vihti	Hoitopäivä	23 374	209	111,84	47 400	300	158,00	105 800	600	176,33	600	105 800		
Karkkila	Hoitopäivä	23 115	193	119,77	30 200	200	151,00	48 900	300	163,00			300	48 900
Yhteensä		46 489	402	115,64	77 600	500	155,20	154 700	900	171,89	600	105 800	300	48 900
Ikäihmisten asumispalveluiden ostot 4170														
Vihti	Päivä	5 325 666	56 407	94,41	6 092 750	58 765	103,68	7 097 750	66 065	107,44	66 065	7 097 750		
Karkkila	Päivä	1 935 612	20 431	94,74	2 203 430	21 170	104,08	2 322 600	21 535	107,85			21 535	2 322 600
Yhteensä		7 261 278	76 838	94,50	8 296 180	79 935	103,79	9 420 350	87 600	107,54	66 065	7 097 750	21 535	2 322 600
Asumispalvelut 4180														
Toivokoti	Päivä	959 318	8 739	109,77	1 113 780	8 700	128,02	1 156 970	8 700	132,99	0		8 700	1 156 970
Yhteensä		959 318	8 739	109,77	1 113 780	8 700	128,02	1 156 970	8 700	132,99			8 700	1 156 970
Tilapäinen kotihoito 4200, 4201														
Vihti	Tunti	505 896	3 237	156,29	903 065	4 815	187,55	1 056 480	4 500	234,77	3 000	704 320		
Karkkila	Tunti	207 391	1 327	156,29	225 060	1 200	187,55						1 500	352 160
Yhteensä		505 896	3 237	156,29	1 128 125	6 015	187,55	1 056 480	4 500	234,77	3 000	704 320	1 500	352 160
Säännöllinen kotihoito 4210, 4211, 4220														
Vihti	Tunti	3 018 807	39 125	77,16	3 134 730	39 600	79,16	3 165 860	37 180	85,15	37 180	3 165 860		0
Karkkila	Tunti	1 883 591	27 311	68,97	1 759 170	26 000	67,66	1 922 980	26 700	72,02			26 700	1 922 980
Yhteensä		4 902 398	66 436	73,79	4 893 900	65 600	74,60	5 088 840	63 880	79,66	37 180	3 165 860	26 700	1 922 980
Kotihoito/tukipalvelut 4230-4270														
Vihti	Asiakkaat	152 321			185 900	490	379,39	73 500	490		490	73 500		
Karkkila	Asiakkaat	79 528			90 500	200	452,50	53 200	200				200	53 200
Yhteensä		231 849	0		276 400	690	400,58	126 700	690		490	73 500	200	53 200
Sosiaalipalvelut yhteensä		48 086 758			50 174 635	40		52 878 400				38 013 500		14 864 900

TERVEYSPALVELUT		TP 2020			TA2021			TA 2022			josta		josta	
		Yhteensä			Yhteensä			Yhteensä			Vihti		Karkkila	
kustannuspaikka	Suor.	Nettomenot	Suor.lkm	Y-hinta	Nettomenot	Suor.lkm	Y-hinta	Nettomenot	Suor.lkm	Y-hinta	Suorite	Nettomenot	Suorite	Nettomenot
Terveyspalvelut yhteiset														
	Asukasluku	604 230	37 872	15,95	553 920	37 867	14,63	290 050	37 802	7,67	29 222	224 217	8 580	65 833
Terveyskeskus 3101-3106, 3120, 3125														
Nummelan terveysasema	Käynti oma tk.	6 679 593	47 318	141,16	5 273 105	63 000	83,70	5 899 060	75 600	78,03	75 600	5 899 060		0
Karkkilan terveysasema	Käynti oma tk.	2 244 433	17 333	129,49	2 092 185	22 300	93,82	2 245 380	26 450	84,89		0	26 450	2 245 380
Yhteensä		8 924 026	64 651	138,03	7 365 290	85 300	86,35	8 144 440	102 050	79,81	75 600	5 899 060	26 450	2 245 380
Lääkärikäyntien ostot muilta terveyskeskuksilta 3110														
Vihti	Käynti	278 342	1 593	174,73	285 050	1 825	156,19	277 200	1 800	154,00	1 800	277 200		
Karkkila	Käynti	78 931	470	167,94	78 650	382	205,89	82 000	400	205,00			400	82 000
Yhteensä		357 273	2 063	173,18	363 700	2 207	164,79	359 200	2 200	163,27	1 800	277 200	400	82 000
Joukkotarkastukset 3115														
Vihti	Tutkimus	101 122	2 264	44,67	98 350	2 679	36,71	172 350	4 600	37,47	4 600	172 350		
Karkkila	Tutkimus	32 961	939	35,10	35 200	852	41,31	64 000	1 300	49,23			1 300	64 000
Yhteensä		134 083	3 203	41,86	133 550	3 531	37,82	236 350	5 900	40,06	4 600	172 350	1 300	64 000
Lääkinnällinen kuntoutus 3135														
Vihti	Käynti	767 989	29 158	26,34	840 190	4 399	191,00	781 100	4 600	169,80	4 600	781 100		0
Karkkila	Käynti	333 796	8 714	38,31	389 660	1 508	258,40	380 380	1 900	200,20		0	1 900	380 380
Yhteensä		1 101 786	37 872	29,09	1 229 850	5 907	208,20	1 161 480	6 500	178,69	4 600	781 100	1 900	380 380
Hoitotarvikepalvelu 3130														
Vihti	kontaktit	782 330	29 158	26,83	842 715	1 700	495,71	842 900	5 000	168,58	5 000	842 900		0
Karkkila	kontaktit	315 432	8 714	36,20	336 700	1 400	240,50	367 250	2 300	159,67		0	2 300	367 250
Yhteensä		1 097 762	37 872	28,99	1 179 415	3 100	380,46	1 210 150	7 300	165,77	5 000	842 900	2 300	367 250
Aikuisten päihdetyö 3210, 3220														
Vihti	Käynti	488 620	29 158	16,76	533 240	2 100	253,92	569 000	2 200	258,64	2 200	569 000		0
Karkkila	Käynti	279 953	8 714	32,13	289 040	980	294,94	295 910	1 085	272,73		0	1 085	295 910
Yhteensä		768 573	37 872	20,29	822 280	3 080	266,97	864 910	3 285	263,29	2 200	569 000	1 085	295 910
MT&Päihde aspa osto 3230, 3231,3232,3234														
Vihti	Hoitopäivät	769 226			926 985	8 760	105,82	946 000	8 395	112,69	8 395	946 000		0
Karkkila	Hoitopäivät	276 866			373 820	2 555	146,31	280 550	1 460	192,16		0	1 460	280 550
Yhteensä		1 046 092	0		1 300 805	11 315	114,96	1 226 550	9 855	124,46	8 395	946 000	1 460	280 550
Majatupa / palveluasuminen oma, 3250														
Vihti	Hoitopäivät	192 800	7 665	25,15	137 016	6 570	20,85	196 335	6 570	29,88	6 570	196 335		0
Karkkila	Hoitopäivät	23 814	365	65,24	15 224	730	20,85	21 815	730	29,88		0	730	21 815
Yhteensä		216 614	8 030	26,98	152 240	7 300	20,85	218 150	7 300	29,88	6 570	196 335	730	21 815
Kompassi / tehostettu palveluasuminen oma, 3240														
Vihti	Hoitopäivät	325 464	3 285	99,08	286 902	3 285	87,34	271 859	3 285	82,76	3 285	286 902		0
Karkkila	Hoitopäivät	353 739	4 380	80,76	382 536	4 380	87,34	483 306	5 840	82,76		0	5 840	510 048
Yhteensä		679 203	7 665	88,61	796 950	9 125	87,34	796 950	9 125	87,34	3 285	286 902	5 840	510 048
Aikuisten mielenterv.palvelut 3200														
Vihti	Käynti	329 766	29 158	11,31	378 190	2 600	145,46	377 900	2 600	145,35	2 600	377 900		0
Karkkila	Käynti	212 661	8 714	24,40	251 990	680	370,57	299 500	690	434,06			690	299 500
Yhteensä		542 427	37 872	14,32	630 180	3 280	192,13	677 400	3 290	205,90	2 600	377 900	690	299 500

TERVEYSPALVELUT		TP 2020			TA2021			TA 2022			josta		josta	
		Yhteensä			Yhteensä			Yhteensä			Vihti		Karkkila	
kustannuspaikka	Suor.	Nettomenot	Suor.lkm	Y-hinta	Nettomenot	Suor.lkm	Y-hinta	Nettomenot	Suor.lkm	Y-hinta	Suorite	Nettomenot	Suorite	Nettomenot
Suun terveydenhoito 3260-3263														
Nummelan terveysasema	Käynti	1 387 341	5 460	254,09	1 764 240	25 595	68,93	1 655 050	22 300	74,22	22 300	1 655 050		0
Pappilanpellon hammashoit.	Käynti	650 098	13 931	46,67										
Karkkilan terveysasema	Käynti	572 212	4 974	115,04	567 560	8 040	70,59	756 620	12 700	59,58	3 200	190 644	9 500	565 976
Yhteensä		2 609 652	24 365	107,11	2 331 800	33 635	69,33	2 411 670	35 000	68,90	25 500	1 845 694	9 500	565 976
Vuodeosastohoito 4300, 4301														
Nummelan terveysasema	Hoitopäivä	2 701 690	12 474	216,59	2 873 050	12 080	237,84	3 019 110	12 500	241,53	12 500	3 019 110		0
Karkkilan terveysasema	Hoitopäivä	1 961 353	6 936	282,78	1 861 880	7 028	264,92	1 902 430	7 200	264,23		0	7 200	1 902 430
Yhteensä		4 663 043	19 410	240,24	4 734 930	19 108	247,80	4 921 540	19 700	249,82	12 500	3 019 110	7 200	1 902 430
Vuodeosastohoidon ostopalvelut 4310														
Vihti	Hoitopäivä	117 195	452	259,28	60 000	200	300,00	60 000	200	300,00	200	60 000		
Karkkila	Hoitopäivä	39 313	149	263,85	20 000	70	285,71	20 000	70	285,71			70	20 000
Yhteensä		156 508	601	260,41	80 000	270	296,30	80 000	270	296,30	200	60 000	70	20 000
Laitoshuolto 4400														
Karkkila		0			0			0						0
Terveyspalvelulinjan menot yhteensä:		22 014 975			20 725 720			22 598 840				15 497 768		7 101 072

ERIKOISSAIRAANHOITO		TP 2020			TA2021			TA 2022			josta		Karkkila	
		Yhteensä			Yhteensä					Vihti				
kustannuspaikka	Suorite	Nettomenot	Suor.lkm	Y-hinta	Nettomenot	Suor.lkm	Y-hinta	Nettomenot	Suor.lkm	Y-hinta	Suorite	Euroa	Suorite	Euroa
HUS/ palvelusopimus 5500, 5510														
Vihti	Asukasluku	32 960 009	29 158	1 130,39	35 361 010	29 288	1 207,35	38 428 500	29 222	1 315,05	29 222	38 428 500		
Karkkila	Asukasluku	10 897 954	8 714	1 250,63	11 841 960	8 579	1 380,34	12 843 500	8 580	1 496,91			8 580	12 843 500
Yhteensä		43 857 963	37 872	1 158,06	47 202 970	37 867	1 246,55	51 272 000	37 802	1 356,33	29 222	38 428 500	8 580	12 843 500
Ensihoito 5530														
Vihti	Asukasluku	1 216 820	29 158	41,73	1 317 850	29 288	45,00	1 167 000	29 222	39,94	29 222	1 167 000		
Karkkila	Asukasluku	365 658	8 714	41,96	393 850	8 579	45,91	348 000	8 580	40,56			8 580	348 000
Yhteensä		1 582 478	37 872	41,78	1 711 700	37 867	45,20	1 515 000	37 802	40,08	29 222	1 167 000	8 580	348 000
HUS:n muu ylläpitämä toiminta 5540, 5541, 5542														
Vihti	Asukasluku	1 018 910	29 158	34,94	1 310 000	29 288	44,73	925 410	29 222	31,67	29 222	925 410		
Karkkila	Asukasluku	355 233	8 714	40,77	400 000	8 579	46,63	409 500	8 580	47,73			8 580	409 500
Yhteensä		1 374 143	37 872	36,28	1 710 000	37 867	45,16	1 334 910	37 802	35,31	29 222	925 410	8 580	409 500
Muu erikoissairaanhoito 5550														
Vihti	Asukasluku	627 476	29 158	21,52	471 700	29 288	16,11	540 500	29 222	18,50	29 222	540 500		
Karkkila	Asukasluku	205 690	8 714	23,60	193 600	8 579	22,57	150 500	8 580	17,54			8 580	150 500
Yhteensä		833 166	37 872	22,00	665 300	37 867	17,57	691 000	37 802	18,28	29 222	540 500	8 580	150 500
YHTEENSÄ		47 647 750			51 289 970			54 812 910				41 061 410		13 751 500

YHTEENVETO		TP 2020			TA 2021			TA 2022			josta		Karkkila	
		Yhteensä			Yhteensä					Vihti				
	Suorite	Nettomenot	Suor.lkm	Y-hinta	Nettomenot	Suor.lkm	Y-hinta	Nettomenot	Suor.lkm	Y-hinta	Suorite	Euroa	Suorite	Euroa
Talous-, hallinto-, ja hankintayksikkö 1500, 1501, 1502														
Vihti		965 935			1 209 102			1 319 597				1 319 597		
Karkkila		290 267			354 168			387 453						387 453
Yhteensä		1 256 201			1 563 270			1 707 050				1 319 597		387 453
Kuntayhtymä yhteensä		118 996 163			123 753 595			131 997 200				95 892 276		36 104 924
Oma toiminta yhteensä		71 348 413			72 463 625			77 184 290				54 830 866		22 353 424
ESH yhteensä		47 647 750			51 289 970			54 812 910				41 061 410		13 751 500