

Hyvä Karkkilan kaupunginhallitus,

Kirjoitan tehdxseni oikaisuvaatimuksen Kaavoituspäällikön päätökseen (13.4.2021):
Poikkeamislupapäätös, Tuorilan teleliikennemasto. Olen käsittänyt, että jos minä ja muut teemme
tällaisen oikaisuvaatimuksen, keskustelette päätöksestä kokouksessanne, jossa teillä on valta
kumota päätös.

Oikaisuvaatimukseni

Vaadin kaupunginhallitusta joko hylkäämään poikkeamislupapäätöksen tai määräämään 6-12
kuukauden lykkäyksen päätökselle. Tällä sivulla esitän yhteenvedon perusteluistani. Seuraavilla
sivuilla esitän neljä huolenaihetta.

Nopea prosessi

Kuulimme tästä hakemuksesta vain kuusi viikkoa sitten. Olemme rynnänneet esittämään
vastalauseemme. Vastalauseet hylättiin ja lupa myönnettiin 13.4.2021. En ole sitä mieltä, että
muistutuksessa esiin tuotuihin huolenaiheisiin vastattiin tyydyttävällä tavalla. Meillä on jälleen kiire
esittää argumenttimme tätä oikaisuvaatimusta varten.

Kauhea lopputulos

Jos annatte tämän suunnitelman edetä, ruma teollinen infrastruktuuri rakennetaan näkyvälle
paikalle keskelle asuinalueetta. Asennus on pysyvä.

Kun asukkaat ja vierailijat lähestyvät Tuorilaa Karkkilan keskustasta, heidät toivottaisi tervetulleeksi
kylämme yli kohoava masto ja antennit. Talostamme masto olisi vain 100 metrin päässä ja se olisi
selvästi näkyvässä, kun avaamme makuuhuoneen verhot aamulla. Muut naapurit kärsivät samalla
tavalla. Lämpiminä kesäiltoina pelkään, ettemme pystyisi avaamaan etelään päin olevia
ikkunoitamme ilman, että perusyksikön tuulettimien ääni kuuluu taloomme ärsyttävän selvästi.

Olemmeko kansalaisia vai uhreja?

Tämä kiireinen hakemusprosessi, joka aiheuttaa merkittävää haittaa yhteisöllemme, saa meidät
tuntemaan itsemme järjestelmän uhreiksi eikä onnellisen kaupungin asukkaiksi. Olkaa hyvä ja
auttakaa meitä.

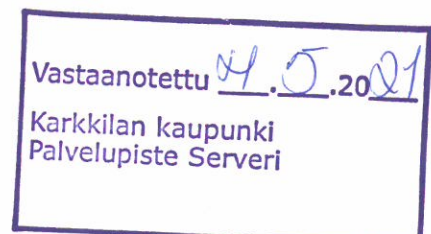
Jos ette pysty hylkäämään hakemusta kokonaan, asettakaa lupapäätöksen tekemiselle ainakin
riittävä viive, jotta voimme luottaa siihen, että suunnitelma on hyvin harkittu, tarpeellinen ja
oikeudenmukainen.

Vilpittömästi teidän,

Duncan Heathfield.

Seuraavat sivut:

- Huoli # 1: Onko tarvetta uudelle mastolle?
- Huoli # 2: Visuaalinen vaikutus
- Huoli # 3: Meluhaitat
- Huoli # 4: Kiirehditty päätöksentekoprosessi

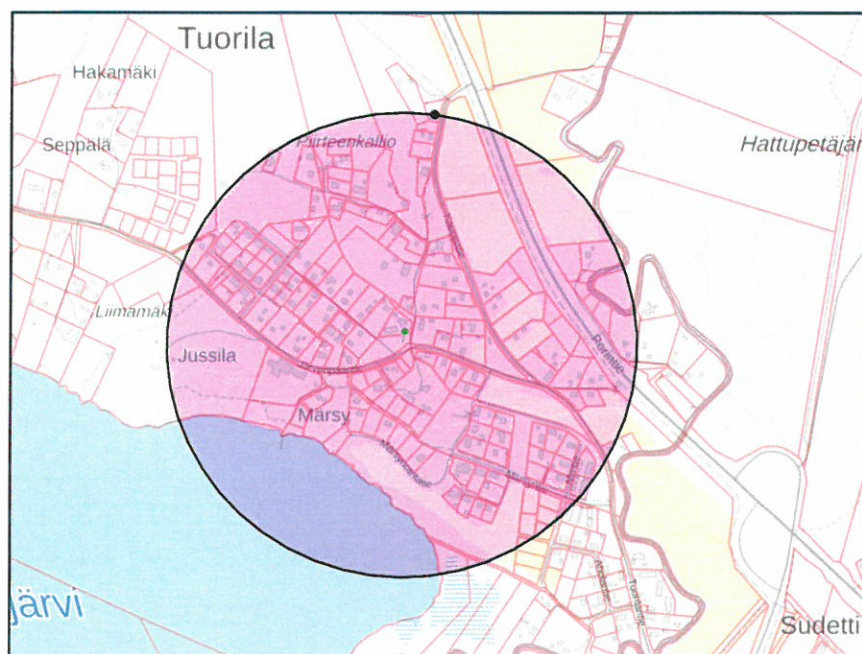


Huoli # 1: Onko uudelle mastolle tarvetta?

Kirjeenvaihtoni Elisan vastuullisen insinöörin kanssa vahvistaa, että mastoa tarvitaan, koska Järvenpääntien ja Nyhkälän Harjun kahden maston välillä on aukko kantamassa. Tämä huono yhteys on nähtävissä [Elisa \(Finland\) - Cellular Coverage and Tower Map \(cellmapper.net\)](https://cellmapper.net). Tässä on kuva sivustolta (punaiset ja tummat pisteet ovat ongelma-alueita):



Maston kantama on 500m. Karttapalvelun kautta osoitteessa <https://kartta.paikkatietoikkuna.fi/> voimme nähdä suunnitellun maston kattaman alueen. Se osuu melko hyvin yhteen ongelma-alueen kanssa.



Huoli # 2: Visuaalinen vaikutus

Ehdotettu maston sijainti on hyvin valittu puhelinoperaattorin teknisestä näkökulmasta. Se on korkealla, keskeisellä paikalla ja helposti saavutettavissa. Valitettavasti nämä samat ominaisuudet maksimoivat väistämättä asennuksen visuaalisen vaikutuksen.

Alun perin toimitettu ehdotus ei sisältänyt realistista visualisointia suunnitellusta mastosta. Järjestimme kameralla varustetun dronelennon saadaksemme paremman käsityksen siitä, kuinka korkea masto olisi ja mistä se olisi näkyvissä.

Se hallitsee näkymää monista taloista, puutarhoista ja kaduilta. Tämän projektin visuaalista vaikutusta ei pidä aliarvioida.

Dronelennon avulla tehdyt johtopäätökset esitettiin muistutuksessani, joka on lähetetty kaavoituksen toimialalle. Tässä on kolme esimerkkikuvaa.

Tästä näkymästä tulisivat nauttimaan kaikki Karkkilan keskustasta Tuorilaa lähestyvät:



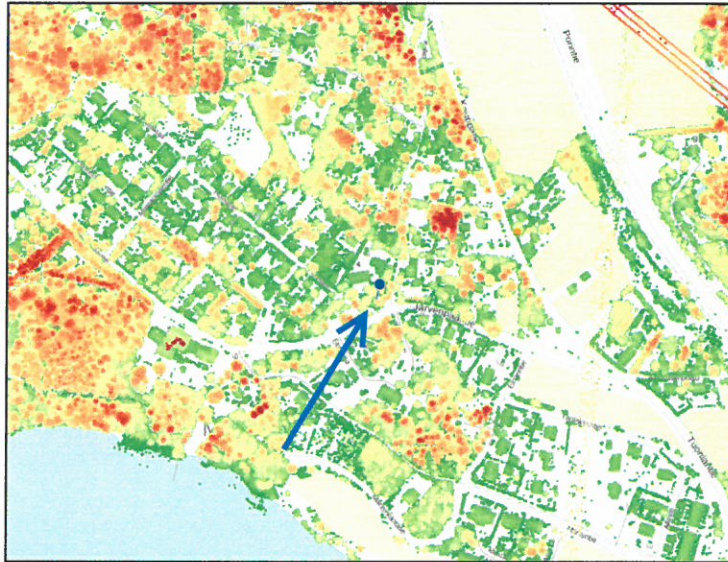
Tässä ovat näkymät Tuorilan koulun suunnalta ja talomme päämakuuhuoneesta Järvenpääntielle:



Näyttää siltä, että maston sijainti on ehdotettu ottamatta paikallista maantiedettä asianmukaisesti huomioon tai ainakin paljon toiveajattelua käyttäen. Suunnittelijat ilmeisesti kuvittelevat, että muutaman koivun läsnäolo tekee mastosta näkymättömän ja että joidenkin pensaiden istuttaminen tontin ympärille peittää tehokkaasti laitesuojarakennuksen.

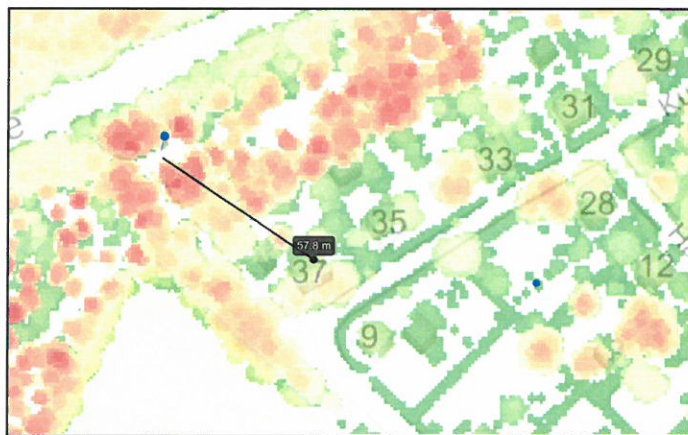
Kaikki puut eivät ole metsiä. Paikkatietoikkunan verkkosivustoa voidaan käyttää näyttämään ympäristössä olevien puiden korkeusmallinnus (vuonna 2019, alla oleva kuva). Ehdotettua maston sijaintia (sininen merkki) ympäröivät enintään 20 metriä korkeat lehtipuut (keltaiset värät). Metsä, jonka puut ovat noin 30 metriä, on väriltään punertavaa.

Maston suunniteltu sijainti kukkulan päällä tien mutkassa on erityisen valitettava. Huomionarvoista on myös se, että asuinrakennukset ympäröivät aluetta **kaikkiin** ilmansuuntiin.



Haapala sitä vastoin

Kävin äskettäisen samanlaisen maston pystytyspaikalla Haapalassa. Ympäröivät puut olivat noin 30 metriä korkeita kuusipuita ja muodostivat tehokkaan visuaalisen esteen maasta katsottuna. Lähimmät talot olivat 50 metrin päässä ja niitä on vain kaakkoispuolella. Haapalan masto ei ole minkään asunnon aurinkoisella puolella.



Onko valittu paikka paras paikka Tuorilan mastolle?

Jos meidän on pystytettävä uusi masto Tuorilaan, onko tämä paras paikka? Minusta näyttää siltä, että on olemassa useita muita paikkoja, jotka vastaavat Elisan tarpeisiin asettamatta naapurustolle niin suuria visuaalisia haittoja.

Kuinka paljon vaivaa on tehty tähän valintaan? Esitetyistä asiakirjoista meillä on hyvin vähän tietoa siitä, onko muita sijaintipaikkoja otettu huomioon ja mitkä syyt johtivat niiden hylkäämiseen.

Oikaisuvaatimus # 2

Pysäyttäkää lupaprosessi ja pyytäkää kaupunkisuunnittelijoita ja Elisaa selittämään tarkemmin, mitkä muut sijaintipaikat on arvioitu ja miksi juuri tätä paikkaa on käytettävä.

Huoli 3 #: Melupäästöt

Elisan ja heidän alihankkijoidensa Rejlersin toimittamien suunnitelmien mukaan laitesuojan rakennukseen asennetaan kaksi tuuletinta. Tuulettimet asennetaan sisäänkäynnin oven yläpuolelle lounaaseen päin.

Kirjeenvaihdossa suunnittelijan kanssa sain tietää, että nämä tuulettimet kytkeytyvät päälle, kun (mustakattoisen) yksikön sisälämpötila saavuttaa 22 astetta. Ulkolämpötila voi olla matalampi. Molemmat tuulettimet käyvät täydellä nopeudella kytkeydyttyään päälle.

Ei ole teknisiä tietoja siitä, kuinka paljon melua tuulettimet aiheuttavat ja kuinka paljon tätä melua vaimentaa niiden asennus kaappiin, mutta paras tieto, jonka voin löytää valmistajilta on se, että äänitaso on noin 72 desibeliä/laitte. Tämä vastaa kovaa hiustenkuivaajaa.

Kävin tutustumassa vastaavan maston asennukseen Vihdissä (60.411562 °, 24.340999 °). Laitesuoja on hieman erilainen kuin Tuorilalle ehdotettu, mutta oven yläpuolelle oli asennettu kaksi tuuletinta. Käyntipäiväni oli aurinkoinen päivä huhtikuussa, mutta ei kuuma. Molemmat tuulettimet toimivat täydellä teholla ja tuottivat huomattavan määrän melua.



Elisan mukaan "Mastoista aiheutuva ainoa haitta asutukselle on visuaalinen". Missä väitteen perustelut ovat?

Kirjeenvaihdossa suunnittelijan kanssa hän selitti, että huoleen ei ole syytä, koska:

- 1) kukaan ei ole ilmoittanut meluongelmista muissa laitoksissa,
- 2) lähin talo on 40 metrin päässä yksiköstä,
- 3) tuulettimet ohjataan pois lähimmästä talosta, ja
- 4) rakennus on lähellä tietä, joten taustamelu on joka tapauksessa.

Nämä ovat oikeudenmukaisia väitteitä, mutta eivät anna todellista kokonaiskuvaa. Ne paljastavat jälleen sen, ettei suunnittelija tunne aluetta. Järvenpääntie ei ole vilkas tie. Yöllä saattaa kulua helposti 20 tai 30 minuuttia ilman, että tiellä kulkee ajoneuvoja. Joka tapauksessa ajoittaisen liikennemelun ja puhaltimen melun ärsytysvaikutusten välillä on suuri ero.

Käytettävissä olevien tietojen perusteella olen edelleen huolissani siitä, että yksikkö aiheuttaa huomattavaa ja häiritsevää melua lähellä oleville kotitalouksille.

Jos tämä yksikkö rakennetaan ja osoittautuu, että olen oikeassa, mitä tapahtuisi? Kuinka voimme korjata tilanteen? Poistetaanko yksikkö vai asennetaanko siihen jälkikäteen joitain melunhallintatoimintoja? Eikö olisikin parempi selvittää konkreettisia tosiasioita **ennen** maston rakentamista?

Oikaisuvaatimus # 3:

Peruuttakaa lupa ja varatkaa aikaa laitoksen melusaasteen vaikutusten asianmukaiseen tutkimiseen. Elisa voisi tehdä mittauksia kesäyönä samanlaisen olemassa olevan laitoksen ympärillä ja raportoida meluvaikutuksista.

Huoli # 4: Kiirehditty päätöksentekoprosessi.

Poikkeushakemuksesta ilmoitettiin paikallislehdessämme 16.3.2021 - ilman etukäteistä kuulemista tai ilmoitusta. Paikallisyhteisöllä oli kaksi viikkoa aikaa levittää uutisia, keskustella vasta-argumenteistamme ja lähettää muistutus päätöksestä. Elisan hakemus hyväksyttiin 13.4.2021 asukkaiden esittämistä vastalauseista huolimatta. Viimeinen päivä vaatia oikaisua päätökseen on 4.5.2021. Asukkaille annettiin vain kuusi viikkoa aikaa ottaa kantaa merkittävään, pysyvään laitokseen.

Vain muutamalle välittömälle naapurille ilmoitettiin suunnitelmista suoraan. Kotitaloutemme ei saanut ilmoitusta, vaikka olisimme vain 100 metrin päässä ehdotetusta paikasta. Monet alueen ihmiset eivät vielääkään ole tietoisia suunnitelmasta.

Haluan korostaa, että Elisan insinöörit ja Karkkilan virkamiehet ovat vastanneet kyselyihini hyvin nopeasti hyödyllisellä ja selkeällä tiedolla, mutta tämä ei poista yleistä aikapainetta.

En epäile prosessin laillisuutta tai sitä, onko se asianmukaisesti suoritettu voimassa olevien määräysten mukaisesti, mutta tämä tiukka aikataulu ei anna paikalliselle yhteisölle oikeudenmukaista mahdollisuutta osallistua prosessiin tai vastustaa sitä.

Miksi ette keskustelisi yhteisön kanssa avoimemmin ja joustavammin **ennen** päätöksen tekemistä? Ehkä paikallistuntemuksestamme olisi ollut apua laadittaessa parempaa ja hyväksyttävämpää ehdotusta.

Miksi ette antaisi enemmän aikaa asianomaisille ihmisille tutustua ehdotukseen ja yhteisölle mahdollisuuden antaa palautetta ja hyväksyntää? Miksi ei aseteta ilmoitusta ehdotetun maston paikalle, jotta varmistettaisi että ihmiset ovat tietoisia suunnitelmasta?

Suunnittelijoiden aikomukset voivat olla yksinkertaisesti käsitellä tätä rutiinisovelluksena, mutta vaikutelma on erilainen. Tuntuu siltä, että aggressiivista aikataulua käytetään tarkoituksella - jotta masto saadaan pystytettyä mahdollisimman vähällä ärsyttävällä hälinällä paikallisilta ihmisiltä.

Kun vuonna 2012 ilmoitettiin suunnitelmista siirtää väliaikaisesti koululaisia Tuorilasta Nyhkälään, paikallinen yhteisö oli järkyttynyt. Monien vaikeiden ponnistelujen jälkeen onnistuimme saamaan kunnan virkamiehet kuuntelemaan vakavasti huoltamme. Kun aloimme käydä asianmukaista vuoropuhelua, syntyi uusia ideoita ja löydettiin kaikille onnellinen ratkaisu. Lopulta ilmapiiri oli positiivinen ja yhteistyöhaluinen. Emmekö voi toivoa saman positiivisen tuloksen saavuttamista myös tässä tapauksessa?

Oikaisuvaatimus # 4

Vaadimme hakemuksen hylkäämistä ja kehotamme suunnittelijoita aloittamaan prosessin uudelleen puhumalla ihmisten kanssa ja tutustumalla alueeseen kunnolla.

Vaadimme Elisaa antamaan täydellisen selityksen ongelmasta, joka heidän mielestään on ratkaistava ja antamaan paikalliselle yhteisölle mahdollisuuden vastata siihen, onko tämä todella ongelma. Luvan hakijan tulee olla yhteydessä alueella asuviin ihmisiin varmistaakseen, että löytyy alue, joka tarjoaa oikean tasapainon teknisten tarpeiden ja ympäristövaikutusten välillä.

Loppu.

Karkkilan kaupunginhallitus
Kirjaamo PL 50
03601 Karkkila

1.5.2021

Oikaisuvaatimus

Päätös, johon haen oikaisua:

Haen oikaisua poikkeamislupapäätökselle koskien Tuorilan teleliikennemastoa. Päätöksen päiväys on 13.4.2021 ja siinä annetaan lupa matkaviestintukiaseman rakentamiselle Huvilapuistoon (224-408-67-0).



Duncan Heathfieldin havainnekuva suunnitteilla olevasta mastosta. Havainnekuva on piirretty käyttämällä apuna dronea, joka lensi täsmälleen oikealla korkeudella ja suunnitellun maston kärjen kohdalla.

Millaista oikaisua vaadin:

Poikkeamislupa matkaviestintukiaseman rakentamiselle Tuorilan Huvilapuistoon on kumottava.

Millä perusteella oikaisua vaadin:

Viranhaltijapäätöksen mukaan Tuorilaan kaavaillun matkaviestintukiaseman kantama on 500 metriä. Liitteessä 1 on poikkeamislupapäätöstä hakeneen Elisan kartta tulevasta maston kantamasta. Hakija perustelee hanketta sillä, että alueella on ilmeinen tarve saada parannettua langatonta verkkoa. Tuorilan asukkailta kysyttäessä tilanne on kuitenkin toinen. Liitteen 1 karttaan on vihreällä merkitty ne kiinteistöt, jotka eivät koe puutteita teleliikenneyhteyksissä eivätkä halua mastoa Tuorilaan. Liitteessä 2 on kyselyyn vastanneiden kiinteistön omistajien vahvistus.

Poikkeamislupapäätös matkaviestintukiaseman rakentamiselle Tuorilaan on kumottava, sillä sille ei alueellamme ole tarvetta.

Ystävällisin terveisin

Mila Hulse-Heathfield
Huvilatie 11
03600 Karkkila

Jälkihuomautus :

Suoritin kyselyn 2.5.2021 ja 3.5.2021.

Talitettavasti on voi tuoda kaikkien tuorilalaisten mielipidettä esille, sillä osa talouksista ei ollut tavoitettavissa, monet eivät tieneet hankkeesta mitään ja vei oman aikansa selvittää huolestuneille asukkaille mistä oikein on kysymys.

Terveisin,

Lite 1



* TUORILAN KOULULLA ON VALOKOITUSYHTEYS

Liite 2

Allekirjoitus

Nimenselvennys

Osoite

MILA HULST-HEATHFIELD

Hona Heathfield

SINI PELTOLA

Lulka Saarni

Anna-Maria
Joutsensalmi

Aki Vuorinen

JONI KALLIAINEN

TUULA SAUKKONEN

MIKKO AUTIO

Jussi Huhtala

Allekirjoitus

Nimenselvennys

Osoite

MIKA SAARNI

Satu Brofeldt

JAN LEHTONEN

Kirsi Lehtonen

AWE LEHTONEN

JOUNI VESTOLA

Eina Peltonen

Pirkko Vuorinen

Sikka Vuorinen

Liite 2

Allekirjoitus

Nimenselvennys

Osoite

ANNE FÄLDT

TAPIO HELENIN

Marko Onninen

Risto Vuorikkinen

Risto Vuorikkinen

PIRJO PRAHL

Jaana Himilä

TIMO LINDROTH

Jess Fäldt

Allekirjoitus

Nimenselvennys

Osoite

Jari Malinen

~ Leena Malinen

7 Eero Nyberg

Elisa Pikander-Martin

U Jukka Martin

Karkkilan kaupunginhallitus
Kirjaamo, PL 50
03601 Karkkila

1.5.2021

Oikaisuvaatimus

Tuorilan Huvilapuistoon (224-408-67-0) on haettu ja myönnetty poikkeamislupa matkaviestintukiaseman rakentamiselle. Vaadin tämän poikkeamisluvan kumoamista.



Havainnekuva kaavailusta mastosta Elonkujalta katsottaessa.



Havainnekuva kaavailusta mastosta. Huvilatie 11, näkymä ikkunasta.

Perustelut oikaisuvaatimukselle löytyvät aiemmasta Tuorilan asukkaiden allekirjoittamasta muistutuksesta. Muistutuksen allekirjoitti 27 asukasta.

Ystävällisin terveisin

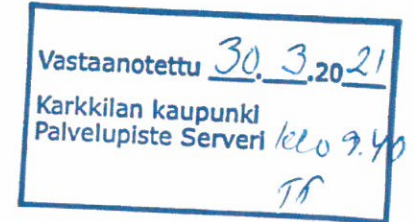
Jukka Saarni

Huvilatie 8

03600 Karkkila

Karkkilan kaupunki
PL 50
03601 Karkkila

Muistutus



Viite: Kaavoituksen toimiala

Matkaviestintukiaseman naapurien ja osallisten kuuleminen 25.3-31.3.2021 (MRA 86§)
Tuorila, Huvilapuisto, Tuorilantie/Huvilatie

Tämän muistutuksen kirjoittajina toimi joukko Tuorilan asukkaita, jotka haluavat esittää vastalauseen teleliikenteen tukiaseman rakentamiselle Tuorilan Huvilapuistoon.

Hankkeeseen liittyvät lait, määräykset ja sopimukset

Karkkilan kaupungin rakennusjärjestyksessä vuodelta 2018 määrätään rakennusten sopeutumisesta ympäristöön. Pykälässä 9 sanotaan, että "Rakennuksen rakentamisen, rakennuksen laajennuksen ja niihin verrattavien toimenpiteiden on sovellettava ympäröivän alueen yleisesti noudatettuun rakennustapaan...". Korkean matkaviestintukiaseman sijoittaminen keskelle perinteistä pientaloaluetta ei voida katsoa sopivan alueen yleisesti noudatettuun rakennustapaan.

Karkkilan kaupunki on osoittanut kyseisen rakennuspaikan Elisa OYlle. Aineiston mukaan, lähialueelta ei löydy muuta sopivaa paikkaa maston sijoittamiseen. Aineisto ei kuitenkaan esittele muita mahdollisia rakennuspaikkoja eikä kriteerejä, joiden perusteella Huvilapuisto osoittautui Karkkilan kaupungin mielestä parhaimmaksi rakennuspaikaksi. Nyt ehdotettu sijaintipaikka edellyttää asemakaavasta poikkeamista.

Kunta voi myöntää poikkeusluvan Maankäyttö- ja rakennuslain (MRL) 171 §:n perusteella, jos hakijan perusteet täyttävät erityisen poikkeussyyn tunnusmerkit MRL 172 §:n mukaan. Hakija Elisan hankkeeseen ei kuitenkaan liity mitään sellaista erityistä syytä, mihin vedoten poikkeuslupa voitaisiin myöntää. Hakijan esittämä peruste on pelkästään heidän omien liiketoimintaintressiensä mukainen. Valmiin tien ja sähköliittymän viereen sijoitettu helposti tavoitettavissa oleva masto palvelee luonnollisesti Elisa OY:n etuja. Mutta tämä etu ei voi ajaa asukkaiden edun yli. MRL:n 171 §:n mukaan "Poikkeamista ei kuitenkaan saa myöntää,

TUORILAN ASUKKAIDEN YHTEYSHENKILÖNÄ TOIMII:
SUKKA SAARMI

jos se: 1) aiheuttaa haittaa kaavoitukselle, kaavan toteuttamiselle tai alueiden käytön muulle järjestämiselle ja 4) johtaa vaikutuksiltaan merkittävään rakentamiseen tai muutoin aiheuttaa merkittäviä haitallisia ympäristö- tai muita vaikutuksia. Maston rakentaminen puistoalueelle aiheuttaa haittaa kaavan toteutumiselle ja 40m masto voidaan katsoa olevan vaikutuksiltaan merkittävä rakennelma.

Karkkilan kaupungin rakennusjärjestys 2018 määrää pykälässä 43 § Puistoissa ja muissa vastaavissa virkistysalueissa tapahtuvassa rakentamisesta näin: Puistoihin ja muille vastaaville virkistysalueille rakennettavien rakennusten, rakennelmien, laitosten ja muiden rakenteiden sekä puistokäytävien pinnoitteiden ja hulevesien hallintajärjestelmien on sovelluttava puiston tai muun vastaavan virkistysalueen luonteeseen. Telemasto ei mielestämme sovellu puiston eikä virkistysalueen luonteeseen.

Elisa OYJ hakee poikkeamislupaa telemaston sijoittamiseen Huvilapuistoon. Jos Karkkilan kaupunki myöntäisi poikkeamisluvan, kaupunki tekisi myös sopimuksen alueen vuokraamisesta Elisa Oyj:n kanssa. Kyseessä on yleensä pitkäaikainen sopimus. Tällä hetkellä on tiedossa useita tapauksia, jossa maanomistaja ei pääse irti sopimuksesta edes vuokrasopimuksen umpeutuessa. Teleoperaattori tulkitsevat asian niin, että vuokrasopimuksen on ikuinen. Esimerkiksi Tuusulassa maanomistaja oli irtisanonut Elisan määräaikaisen vuokrasopimuksen jo vuonna 2013. Elisa ei halunnut lähteä tontilta, maanomistaja joutui tekemään perinpohjaisen juridisen työn estääkseen pakko-oton ja nyt maanomistaja joutuu pohtimaan pörssiyhtiölle hädän hakemista. Lähde: <https://www.maaseuduntulevaisuus.fi/talous/artikkeli-1.1349241>

Visuaaliset haitat

Suunniteltu matkaviestintukiasema tulisi olemaan 40 metriä korkea ja se sijoitettaisi keskelle Tuorilaa alueelle, joka on kaavassa merkitty puistoksi. Masto sijoitettaisi keskelle omakotialuetta ja se tulisi aiheuttamaan erittäin huomattavan visuaalisen haitan, jota muutaman metrin suojaistutukset eivät tulisi peittämään. Masto olisi ympäristöönsä nähden sopimattoman korkea ja tulisikin sijoittaa taajama-alueen ulkopuolelle.

Elisa toteaa selvityksessään, että mastosta aiheutuu asutukselle visuaalista haittaa. Tämä ei olekaan vähäinen seikka, sillä visuaalisuus vaikuttaa merkittävästi ihmisten viihtyvyyteen ja hyvinvointiin. Tuleva masto sijaitsisi erittäin suosittujen ulkoilureittien varrella ja vaikuttaisi alueen asukkaiden lisäksi esimerkiksi järven ympäri pyöräilevien ja kävelevien kaupunkilaisten näkymään.

Masto tulisi myös aiheuttamaan ikävän varjon useamman kiinteistön päälle.

Turvallisuus haitat

Elisan selvityksessä väitetään, että matkaviestintukiasemat antennineen eivät ole määräysten mukaisesti toteutettuina vaaraksi ihmisille. Tieto pohjautuu STUK:n raporttiin, jossa lisäksi todetaan, että pitkäaikaisen altistumisen aiheuttamista terveyshaitoista ei ole tähän mennessä saatu pitävää tieteellistä näyttöä. Samassa yhteydessä vihjataan, että omaa altistumistaan voi halutessaan vähentää.

Masto tulee luultavimmin aiheuttamaan ääntä. Ristikkorakenne voi varsinkin tuulessa pitää epämiellyttävää ääntä, jota ei tämänhetkisisissä suunnitelmissa ole lainkaan mainittu. Äänisaaste tulisi huomioida, kun suunnitellaan rakennelmaa keskelle omakotialuetta.

Pitääkö masto lisäksi laitteistosta johtuvaa sähkömelua? Suunnitelmissa ei löytynyt selvitystä maston mahdollisesti pitämästä sähkölaitteille tyypillisestä huminasta.

Masto olisi mielestämme ruma, maisemaa dominoiva ja yllättäisi Tuorilan mäen päälle saapuvan. Kuljettajien huomio kiinnittyisi mastoon, joka johtaisi jo valmiiksi vaarallisen mutkaisen tien liikenneturvallisuuden huonontumiseen. Masto tulisi kuljettajien huomioon hyvin yllättäen mutkaisen mäen päällä ja keskellä omakotialuetta sijaitseva valtava masto häkellyttäisi kuljettajan. Seurauksena olisi liikenteen seuraamisen herpaantuminen jo entuudestaan vaarallisella tieosuudella.

Korkea metallinen masto tulee talvisin keräämään jäätä, joka korkeasta mastosta voi lentää kauaskin maastoon. Tontti, jolle mastoa on suunniteltu, on hyvin pieni. Jäisiä kokkareita tuleekin leviämään ympäröiville yleisille teille, kevyenliikenteen väylille ja asukkaiden pihaille ja rakennusten katoille. Koulun läheisyydestä johtuen alueella kulkee paljon lapsia ja koulumatkat halutaan pitää turvallisina. Elisan selvityksen mukaan mastolle ei tarvitse rajata jäävaara-aluetta, mutta tämä ei vähennä asukkaiden huolta tippuvista jääkokkareista.

Paikalliset asukkaat tietävät informoida, että suunnitellun maston läheisyys on kesän ukkosilla ajoittain kohtuullisen kovan salamoinnin kohteena.

Taloudelliset haitat

Matkaviestintukiaseman rakentaminen tulisi huomattavasti vähentämään Tuorilan asukkaiden kiinteistöjen ja rakentamattomien maa-alueiden arvoa. Tämä sama näkökanta esti vastaavanlaisen maston rakentamisen Vanhaankylään. Jos Vanhaankylään ei mastoa rakennettu tonttien ja kiinteistöjen arvonalenemisen vuoksi, samasta syystä ei mastoa tule myöskään Tuorilaan rakentaa.

Olemme keskustelleet kiinteistönvälittäjän kanssa, jonka mukaan maston sijoittaminen lähelle asutusta saattaa vaikuttaa kiinteistöjen ja tonttien myyntiarvoon ja -aikaan. Käytännössä osalle ostajaehdokkaista masto vaikuttaisi niin, että he eivät alueelta halua ostaa ollenkaan tai ainakaan maksaa kelvollista hintaa. Ostajapotentiaali olisi tässä tapauksessa normaalia pienempi, mikä markkinataloudessa todennäköisesti laskisi kohteen arvoa.

Karkkilan kaupunki tulisi ilmeisesti saamaan tontista vuokratuloja. Olisikin mielenkiintoista päästä tekemään vertailu: tontin vuokratulo suhteessa alueen kiinteistöjen ja tonttien arvojen alenemiseen. Onko projekti kokonaisuutena taloudellisesti kannattava Karkkilalle?

Lopuksi

Esitetyn kaltaisia matkaviestintukiasemia ei yleensä sijoiteta asuntojen läheisyyteen. Rejlers Oyn esityksessä on esimerkkikuvia Vantaa Kivistöltä vastaavanlaisesta mastosta. Rejlerin kuvaesityksestä selviää, että maston läheisyydessä ei ole asuinrakennuksia. Tuorilaan kaavaillusta mastosta on vain 30m lähimpiin omakotitaloihin. Tuorilan asukkaiden yhteisten keskustelujen pohjalta voimme todeta, että emme ole missään Suomessa nähneet vastaavanlaista mastoa sijoitetun keskelle omakotialuetta. Mastot sijoitetaan yleensä yhdyskuntateknisen huollon alueelle eikä puistoon kuten Tuorilassa on suunniteltu.

Mahdollinen masto tulisi vaikuttamaan ympäristöömme Tuorilassa kymmeniä vuosia, mutta meille asukkaille annettiin vain 7 päivää aikaa tutustua hankkeeseen ja esittää siitä mielipiteemme.

Me Tuorilan asukkaat olemme innokkaina kehittämässä palveluja ja suunnittelemassa omaa asuinalueitamme entistä viihtyisämmäksi. Tulemme mielellämme keskustelemaan tästä hankkeesta ja yhteistyössä miettimään mastolle sopivan paikan. Toivomme, että tulevaisuudessa meidät otettaisiin mukaan hankkeisiin jo alkumetreillä, sillä olemme ylpeitä omaleimaisesta Tuorilasta, sen yhteisöllisestä ilmapiiristä ja haluamme yhteistyöllä kehittää Tuorilaa ottaen huomioon niin ekologiset, taloudelliset kuin sosiaalisetkin näkökannat. Meillä on upea Vihreän lipun omaava perinteikäs kyläkoulu, paikkakunnan kaunein uimaranta, hurmaavat pähkinälehdot ja ainutlaatuista historiaa kuten kivikautinen asuinpaikka. 40 metrin teletukiasema ei tämän kokonaisuuden keskelle sovi.

Tuorilassa 30.3.2021

Ystävällisin terveisin,

Allekirjoitus

Nimenselvennys

Jukka Saarni

DUNCAN HEATHFIELD

MILA HULSI-HEATHFIELD

Allekirjoitus

Nimenselvennys

JONI KALLIAISENAHO

J MARTIN

ELISA RIKANDER-MARTIN

Jenni Martin

TAPIO HELENIUS

JARI DEGERSTEDT

HEIDI DEGERSTROIT

TAPIO TÄHTINEN

Eero Nyberg

Jukka Aleh

Jarmo Koivisto

Taja Koivisto

Janne Joutsensalmi

Vuoristo Jukka

Allekirjoitus

Nimenselvennys

Anna-Maria Joutsensalmi

Elina Vuorinen

Aki Vuorinen

Hona Heathfield

SINI PELTOLA

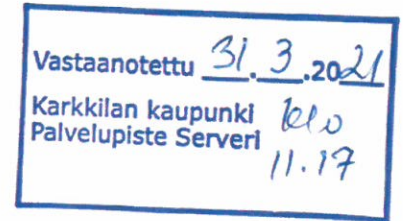
Lisäys muistutukseen

Turvallisuus haitta

Muutamalla perheellä heräsi lisäksi huoli siitä, että masto tulee vetämään lapsia puoleensa. Lapset pyrkisivät mastoon kiikkumaan ja uteliaina yrittäisivät tutkia mitä sähkörakennus mahtaa sisältää. Maston sijainti on erittäin huono alueella, jossa on koulu lähellä ja runsaasti lapsiperheitä.

Karkkilan kaupunki
PL 50
03601 Karkkila

Muistutus



Viite: Kaavoituksen toimiala

Matkaviestintukiaseman naapurien ja osallisten kuuleminen 25.3-31.3.2021 (MRA 86§)
Tuorila, Huvilapuisto, Tuorilantie/Huvilatie

Tämän muistutuksen kirjoittajina toimi joukko Tuorilan asukkaita, jotka haluavat esittää vastalauseen teleliikenteen tukiaseman rakentamiselle Tuorilan Huvilapuistoon.

Hankkeeseen liittyvät lait, määräykset ja sopimukset

Karkkilan kaupungin rakennusjärjestyksessä vuodelta 2018 määrätään rakennusten sopeutumisesta ympäristöön. Pykälässä 9 sanotaan, että "Rakennuksen rakentamisen, rakennuksen laajennuksen ja niihin verrattavien toimenpiteiden on sovelluttava ympäröivän alueen yleisesti noudatettuun rakennustapaan...". Korkean matkaviestintukiaseman sijoittaminen keskelle perinteistä pientaloaluetta ei voida katsoa sopivan alueen yleisesti noudatettuun rakennustapaan.

Karkkilan kaupunki on osoittanut kyseisen rakennuspaikan Elisa OYlle. Aineiston mukaan, lähialueelta ei löydy muuta sopivaa paikkaa maston sijoittamiseen. Aineisto ei kuitenkaan esittele muita mahdollisia rakennuspaikkoja eikä kriteerejä, joiden perusteella Huvilapuisto osoittautui Karkkilan kaupungin mielestä parhaimmaksi rakennuspaikaksi. Nyt ehdotettu sijaintipaikka edellyttää asemakaavasta poikkeamista.

Kunta voi myöntää poikkeusluvan Maankäyttö- ja rakennuslain (MRL) 171 §:n perusteella, jos hakijan perusteet täyttävät erityisen poikkeussyyn tunnusmerkit MRL 172 §:n mukaan. Hakija Elisan hankkeeseen ei kuitenkaan liity mitään sellaista erityistä syytä, mihin vedoten poikkeuslupa voitaisiin myöntää. Hakijan esittämä peruste on pelkästään heidän omien liiketoimintaintressiensä mukainen. Valmiin tien ja sähköliittymän viereen sijoitettu helposti tavoitettavissa oleva masto palvelee luonnollisesti Elisa OY:n etuja. Mutta tämä etu ei voi ajaa asukkaiden edun yli. MRL:n 171 §:n mukaan " Poikkeamista ei kuitenkaan saa myöntää,

TUORILAN ASUKKAIDEN YHTEYSHEIKKILÖNÄ TOIMII :
JUKKA SAARNI

jos se: 1) aiheuttaa haittaa kaavoitukselle, kaavan toteuttamiselle tai alueiden käytön muulle järjestämiselle ja 4) johtaa vaikutuksiltaan merkittävään rakentamiseen tai muutoin aiheuttaa merkittäviä haitallisia ympäristö- tai muita vaikutuksia. Maston rakentaminen puistoalueelle aiheuttaa haittaa kaavan toteutumiselle ja 40m masto voidaan katsoa olevan vaikutuksiltaan merkittävä rakennelma.

Karkkilan kaupungin rakennusjärjestys 2018 määrää pykälässä 43 § Puistoissa ja muissa vastaavissa virkistysalueissa tapahtuvassa rakentamisesta näin: Puistoihin ja muille vastaaville virkistysalueille rakennettavien rakennusten, rakennelmien, laitosten ja muiden rakenteiden sekä puistokäytävien pinnoitteiden ja hulevesien hallintajärjestelmien on sovellettava puiston tai muun vastaavan virkistysalueen luonteeseen. Telemasto ei mielestämme sovellu puiston eikä virkistysalueen luonteeseen.

Elisa OYJ hakee poikkeamislupaa telemaston sijoittamiseen Huvilapuistoon. Jos Karkkilan kaupunki myöntäisi poikkeamisluvan, kaupunki tekisi myös sopimuksen alueen vuokraamisesta Elisa Oyj:n kanssa. Kyseessä on yleensä pitkäaikainen sopimus. Tällä hetkellä on tiedossa useita tapauksia, jossa maanomistaja ei pääse irti sopimuksesta edes vuokrasopimuksen umpeutuessa. Teleoperaattori tulkitsevat asian niin, että vuokrasopimuksen on ikuinen. Esimerkiksi Tuusulassa maanomistaja oli irtisanonut Elisan määräaikaisen vuokrasopimuksen jo vuonna 2013. Elisa ei halunnut lähteä tontilta, maanomistaja joutui tekemään perinpohjaisen juridisen työn estääkseen pakko-oton ja nyt maanomistaja joutuu pohtimaan pörssiyhtiölle hädän hakemista. Lähde:

Visuaaliset haitat

Suunniteltu matkaviestintukiasema tulisi olemaan 40 metriä korkea ja se sijoitettaisi keskelle Tuorilaa alueelle, joka on kaavassa merkitty puistoksi. Masto sijoitettaisi keskelle omakotialuetta ja se tulisi aiheuttamaan erittäin huomattavan visuaalisen haitan, jota muutaman metrin suojaistukset eivät tulisi peittämään. Masto olisi ympäristöönsä nähden sopimattoman korkea ja tulisikin sijoittaa taajama-alueen ulkopuolelle.

Elisa toteaa selvityksessään, että mastosta aiheutuu asutukselle visuaalista haittaa. Tämä ei olekaan vähäinen seikka, sillä visuaalisuus vaikuttaa merkittävästi ihmisten viihtyvyyteen ja hyvinvointiin. Tuleva masto sijaitisi erittäin suosittujen ulkoilureittien varrella ja vaikuttaisi alueen asukkaiden lisäksi esimerkiksi järven ympäri pyöräilevien ja kävelevien kaupunkilaisten näkymään.

Masto tulisi myös aiheuttamaan ikävän varjon useamman kiinteistön päälle.

Turvallisuus haitat

Elisan selvityksessä väitetään, että matkaviestintukiasemat antennineen eivät ole määräysten mukaisesti toteutettuina vaaraksi ihmisille. Tieto pohjautuu STUK:n raporttiin, jossa lisäksi todetaan, että pitkäaikaisen altistumisen aiheuttamista terveyshaitoista ei ole tähän mennessä saatu pitävää tieteellistä näyttöä. Samassa yhteydessä vihjataan, että omaa altistumistaan voi halutessaan vähentää.

Masto tulee luultavimmin aiheuttamaan ääntä. Ristikkorakenne voi varsinkin tuulessa pitää epämiellyttävää ääntä, jota ei tämänhetkisissä suunnitelmissa ole lainkaan mainittu. Äänisaaste tulisi huomioida, kun suunnitellaan rakennelmaa keskelle omakotialuetta.

Pitääkö masto lisäksi laitteistosta johtuvaa sähkömelua? Suunnitelmissa ei löytynyt selvitystä maston mahdollisesti pitämästä sähkölaitteille tyypillisestä huminasta.

Masto olisi mielestämme ruma, maisemaa dominoiva ja yllättäisi Tuorilan mäen päälle saapuvan. Kuljettajien huomio kiinnittyisi mastoon, joka johtaisi jo valmiiksi vaarallisen mutkaisen tien liikenneturvallisuuden huonontumiseen. Masto tulisi kuljettajien huomioon hyvin yllättäen mutkaisen mäen päällä ja keskellä omakotialuetta sijaitseva valtava masto häkellyttäisi kuljettajan. Seurauksena olisi liikenteen seuraamisen herpaantuminen jo entuudestaan vaarallisella tieosuudella.

Korkea metallinen masto tulee talvisin keräämään jäätä, joka korkeasta mastosta voi lentää kauaskin maastoon. Tontti, jolle mastoa on suunniteltu, on hyvin pieni. Jäisiä kokkareita tuleekin leviämään ympäröiville yleisille teille, kevyenliikenteen väylille ja asukkaiden pihuille ja rakennusten katoille. Koulun läheisyydestä johtuen alueella kulkee paljon lapsia ja koulumatkat halutaan pitää turvallisina. Elisan selvityksen mukaan mastolle ei tarvitse rajata jäävaara-aluetta, mutta tämä ei vähennä asukkaiden huolta tippuvista jääkokkareista.

Paikalliset asukkaat tietävät informoida, että suunnitellun maston läheisyys on kesän ukkosilla ajoittain kohtuullisen kovan salamoinnin kohteena.

Taloudelliset haitat

Matkaviestintukiaseman rakentaminen tulisi huomattavasti vähentämään Tuorilan asukkaiden kiinteistöjen ja rakentamattomien maa-alueiden arvoa. Tämä sama näkökanta esti vastaavanlaisen maston rakentamisen Vanhaankylään. Jos Vanhaankylään ei mastoa rakennettu tonttien ja kiinteistöjen arvonalenemisen vuoksi, samasta syystä ei mastoa tule myöskään Tuorilaan rakentaa.

Olemme keskustelleet kiinteistönvälittäjän kanssa, jonka mukaan maston sijoittaminen lähelle asutusta saattaa vaikuttaa kiinteistöjen ja tonttien myyntiarvoon ja -aikaan. Käytännössä osalle ostajaehdokkaista masto vaikuttaisi niin, että he eivät alueelta halua ostaa ollenkaan tai ainakaan maksaa kelpoista hintaa. Ostajapotentiaali olisi tässä tapauksessa normaalia pienempi, mikä markkinataloudessa todennäköisesti laskisi kohteen arvoa.

Karkkilan kaupunki tulisi ilmeisesti saamaan tontista vuokratuloja. Olisikin mielenkiintoista päästä tekemään vertailu: tontin vuokratulo suhteessa alueen kiinteistöjen ja tonttien arvojen alenemiseen. Onko projekti kokonaisuutena taloudellisesti kannattava Karkkilalle?

Lopuksi

Esitetyn kaltaisia matkaviestintukiasemia ei yleensä sijoiteta asuntojen läheisyyteen. Rejlers Oyn esityksessä on esimerkkikuvia Vantaa Kivistöltä vastaavanlaisesta mastosta. Rejlerin kuvaesityksestä selviää, että maston läheisyydessä ei ole asuinrakennuksia. Tuorilaan kaavaillusta mastosta on vain 30m lähimpiin omakotitaloihin. Tuorilan asukkaiden yhteisten keskustelujen pohjalta voimme todeta, että emme ole missään Suomessa nähneet vastaavanlaista mastoa sijoitetun keskelle omakotialuetta. Mastot sijoitetaan yleensä yhdyskuntateknisen huollon alueelle eikä puistoon kuten Tuorilassa on suunniteltu.

Mahdollinen masto tulisi vaikuttamaan ympäristöömme Tuorilassa kymmeniä vuosia, mutta meille asukkaille annettiin vain 7 päivää aikaa tutustua hankkeeseen ja esittää siitä mielipiteemme.

Me Tuorilan asukkaat olemme innokkaina kehittämässä palveluja ja suunnittelemassa omaa asuinalueitamme entistä viihtyisämmäksi. Tulemme mielellämme keskustelemaan tästä hankkeesta ja yhteistyössä miettimään mastolle sopivan paikan. Toivomme, että tulevaisuudessa meidät otettaisiin mukaan hankkeisiin jo alkumetreillä, sillä olemme ylpeitä omaleimaisesta Tuorilasta, sen yhteisöllisestä ilmapiiristä ja haluamme yhteistyöllä kehittää Tuorilaa ottaen huomioon niin ekologiset, taloudelliset kuin sosiaalisetkin näkökannat. Meillä on upea Vihreän lipun omaava perinteikäs kyläkoulu, paikkakunnan kaunein uimaranta, hurmaavat pähkinälehdot ja ainutlaatuista historiaa kuten kivikautinen asuinpaikka. 40 metrin teletukiasema ei tämän kokonaisuuden keskelle sovi.

Tuorilassa 30.3.2021

Ystävällisin terveisin,

Allekirjoitus

Nimenselvennys

—

—

Rob Oudshoorn

—

—

Mikko AUTIO

—

—

Juha Ojanen

Allekirjoitus

Nimenselvennys

Reino Ståhl

Thomas Heathfield

Oikaisuvaatimus kaupunginhallitukselle Tuorilan linkkitornista

Haen oikaisua poikkeamislupapäätökselle 13.4.2021 matkaviestintukiaseman rakentamiseksi Tuorilassa sijaitsevan tilan 224-408-67-0 määräalalle.

Ohessa perusteluni, joihin oikaisuvaatimukseni perustuu:

1. Huvilapuiston määräala sijaitsee aivan idyllisen Tuorilan omakotitaloalueen keskeisimmällä paikalla. Naapureina Tuorilan koulu ja runsaasti lapsiperheiden koteja. Korkea masto keskellä Tuorilaa pilaa naapuruston maiseman ja alueen yleisilmeen. 40 m korkea masto olisi ympäristöönsä nähden sopimattoman korkea ja tulisi sijoittaa taajama-alueen ulkopuolelle. Mitkään suojaistutukset eivät peitä 40 metriä korkeaa mastoa. Linkkitornin aiheuttamaa visuaalista seikkaa ei tule vähensyä, sillä maisema on ollut monen tietoinen valinta Tuorilaan muuttaessaan. Matkaviestintukiaseman rakentaminen tulisi huomattavasti vähentämään Tuorilan asukkaiden kiinteistöjen ja tonttien arvoa. Tämä sama näkökanta esti vastaavanlaisen maston rakentamisen Vanhaankylään. Jos Vanhaankylään ei mastoa rakennettu tonttien ja kiinteistöjen arvonalenemisen vuoksi, samasta syystä ei mastoa tule myöskään Tuorilaan rakentaa.
2. Linkkitornin aiheuttamasta säteilystä ei ole pitkäkestoisia eikä ajantasaisia tutkimustuloksia. Alakoulu ja lähiseudun lapsiperheet tulevat olemaan altistuneita tälle säteilylle vuosikymmeniä, mikäli linkkitorni rakennetaan Huvilapuistoon.
3. Linkkitornin visuaalisen ilmeen lisäksi haittaa aiheutuu myös linkkitornin äänestä. Elisan hakemuksessa ei mainittu lainkaan linkkitornin aiheuttamaa ääntä. Vastaava linkkitorni Vihdissä pitää kovaa kitinää ja narinaa pienessäkin tuulessa ja koska Tuorilassa on nykyään valitettavan usein melko voimakkaita tuulia järveltä päin, joutuu miettimään, mikä on linkkitornin äänen kovuus tällöin.
Myös laitekopin tuulettimen ääni on äänekas. Äänen vaikutus alueen runsaalle linnustolle voi olla tuhoisa.
4. Tuorilan koulu on yli satavuotias. Sen naapuriin ei sovi maisemaan kuulumaton, ruma linkkimasto.
5. Korkea metallinen masto tulee talvisin keräämään jäätä, joka korkeasta mastosta voi lentää kauaskin maastoon. Tontti, jolle mastoa on suunniteltu, on hyvin pieni. Jäisiä kokkareita tuleekin leviämään ympäröiville yleisille teille, kevyenliikenteen väylille ja asukkaiden pihoilta ja rakennusten katoille. Koulun läheisyydestä johtuen alueella kulkee paljon lapsia ja koulumatkat halutaan pitää turvallisina. Elisan selvityksen mukaan mastolle ei tarvitse rajata jäävaara-alueita, mutta tämä ei vähennä asukkaiden huolta tippuvista jääkokkareista.
6. Masto sijaitsee alakoulun koululaisten koulumatkan varrella. Masto tulee todennäköisesti herättämään kiipeilyhaluja koululaisissa ja muodostaa merkittävän vaaratekijän.
7. Muualla Suomessa ei rakenneta linkkimastoja keskelle asuinalueita, vaan kauemmas asutuksesta. Tällainen päätöksenteko, jossa asukkaita kuulematta tehdään näin radikaaleja ratkaisuja pitkälle tulevaisuuteen, aiheuttaa asukkaiden tyytymättömyyttä, huonoa viihtyvyyttä sekä epäluottamusta kaupunkia ja sen edustajia kohtaan.

Oikaisuvaatimuksen tekijät

Anna-Maria Joutsensalmi

Suutarinkuja 7

03600 KARKKILA

Janne Joutsensalmi

Suutarinkuja 7

03600 KARKKILA

Karkkilan kaupunginhallitus
Kirjaamo, PL 50
03601 Karkkila

Oikaisuvaatimus

Kaavoituspäällikkö
46/10.03.00.02/2021

Haen oikaisua poikkeamislupapäätökselle, joka on myönnetty Elisa Oyj:lle matkaviestintukiaseman rakentamiseen Tuorilan Huvilapuistoon (224-408-67-0).

Vaadin kyseisen poikkeamisluvan kumoamista.

Perustelut vaatimukselleni ovat seuraavat:

1. Suomi on sitoutunut YK:n kestävän kehityksen Agenda 2030 tavoitteisiin, joita myös Karkkilan tulee toteuttamaan oman paikallisen Kestävä Karkkila -ohjelman avulla. Tavoitteen 16 mukaan on varmistettava joustava, kaikkia koskeva, **osallistava** ja edustava päätöksenteko kaikilla tasoilla. Meneillään olevan mastohankeen osalta emme voi todeta tämän toteutuneen. Varsinaista dialogia asukkaiden kanssa ei ole missään vaiheessa käyty, eikä asukkaita ole osallistettu lainkaan.

Lainsäädännössämme kuntalaisten osallistumis- ja vaikutusmahdollisuudet ovat vahvasti esillä. Kunnilla ja kaupungeilla on vapaus päättää, miten tämä käytännössä toteutetaan. Esimerkkejä monien kaupunkien käyttämistä osallistamisen muodoista: keskustelu- ja kuulemistilaisuudet, asiakasraadit, yhteisösuunnittelu, fokusryhmätyöskentely, visiointi ja asukkaiden mielipiteiden selvittäminen ennen päätöksentekoa.

Kestävä Karkkila -ohjelmasuunnitelmaluonnoksen mukaan "Karkkilan toimintaa ohjaavat kaupungin strategian ja visioiden ohella kansainväliset, kansalliset, seudulliset sekä kaupungin omat ohjelmat, suunnitelmat sekä linjaukset. Kestävä Karkkila -ohjelman puitteissa tullaan tarkentamaan sekä kestävän kehityksen, että tarkemmin ilmastokysymysten osalta Karkkilan toimintaohjeita ja työskentelytapoja. Paikallisen ja seudullisen työn tarkoitus on vastata kansallisiin ja kansainvälisiin sopimuksiin ja edistää niiden toteutumista kuntatasolla."

2. Elisan Oyj:n mukaan 4g verkkoa tullaan täydentämään lähivuosina 5g verkkotekniikalla (Selvitys Karkkilan kaupungille, 17.2.2021). Ympäri maailmaa 5g verkon rakentamista on jarruteltu ja esimerkiksi Sveitsissä vaikuttaa voimakas 5G:n vastainen kansanliike. Myös Sveitsin lääkäriliitto on kehottanut varovaisuuteen 5G:n osalta viitaten teknologian mahdollisiin haittavaikutuksiin hermojärjestelmälle ja jopa syöpäriskiä (Turun Sanomat 13.2.2020).

Euroopan parlamentin mukaan tutkimuksessa ei ole tähän mennessä käsitelty 5G:n aiheuttamaa jatkuvaa altistumista. Osa tiedeyhteisöstä katsokin sen vuoksi, että tarvitaan lisää tutkimusta sähkömagneettisten kenttien ja 5G:n mahdollisista negatiivisista biologisista vaikutuksista, erityisesti joidenkin vakavien ihmissairauksien esiintyvyydestä (European Parliament Think Tank 11.2.2020).

3. Linnut ja hyönteiset tulisivat joutumaan tahtomattaan sähkömagneettisten säteiden kohteeksi. Elisan selvitystä lainaten "Käytettävistä tehoista johtuen alue, jolla säädösten mukaiset raja-arvot ylittyvät, on maston välittömässä läheisyydessä." Mastossa ei ole mitään sellaista, joka estäisi lintujen tai hyönteisten joutumisen maston välittömään läheisyyteen. Tuorilassa on monipuolinen lintukanta ja alueella harjoitetaan myös mehiläishoitoa.

Maailmanlaajuisesti on raportoitu lintujen ja pölyttäjien huomattavasta vähenemisestä. 5g verkkotekniikan pitkäaikaisvaikutukset eliöstöön on selvittämättä ja päätöksenteossa tulisi käyttää varovaisuusperiaatetta. Kansainvälisessä Biologista monimuotoisuutta koskevassa yleissopimuksessa vuodelta 1992 (SopS 78/1994, Rion sopimus) varovaisuusperiaate muotoillaan seuraavasti: "biologisen monimuotoisuuden merkittävän vähenemisen tai häviön uhatessa varmistettujen tieteellisten todisteiden puuttumista ei tulisi käyttää syynä uhan torjumiseen tai sen vaikutusten vähentämiseen tähtäävien toimien lykkäämiseen."

Varovaisuusperiaatetta noudatetaan myös Suomen eläinsuojelussa: "Kun on syytä epäillä vakavia kielteisiä vaikutuksia eläinten hyvinvointiin, täydellisen tieteellisen varmuuden puutetta ei tule käyttää syynä viivyttää toimenpiteitä kielteisten vaikutusten estämiseksi". Lintujen ja hyönteisten lentäessä maston välittömään läheisyyteen, on syytä epäillä vakavia kielteisiä vaikutuksia.

Yksi Kestävä Karkkila -ohjelman teemoista on ympäristön tila -kokonaisuus.

4. Agenda 2030 mukaan tavoitena on "7.3. Tuplata vuoteen 2030 mennessä energiatehokkuuden maailmanlaajuinen parantumisvauhti." 5g tekniikka tulee kasvattamaan energiankulutusta rajusti ja huomattavasti vaikeuttamaan Agendan tavoitteen toteutumista. Mobiiliteollisuuden järjestön GSMA:n mukaan 5g tulee johtamaan 2-3-kertaiseen energiankulutukseen.
5. Tuorilassa on herännyt huomattava kiinnostus valokuituverkostoa kohtaan. Osa asukkaista on jo sopimuksen tehnyt ja monissa kodeissa valokuituun liittymistä pohditaan. Tuorilan koululla valokuitu on jo käytössä. Valokuidun etuna on turvallisuus (ei säteilyä), nopeus, häiriötön nettiyhteys ja sen käyttöönotto ei vaadi maisemaa visuaalisesti vahingoittavia rakenteita. Valokuitu on pitkäikäinen ratkaisu, joka nostaa kiinteistön arvoa ja tarjoaa kiinteistölle oman yhteyden, jonka kapasiteettia ei jaeta muiden kanssa. 5G puolestaan tarjoaa jaettua kapasiteettia ja käyttäjämäärien kasvaessa verkot ruuhkautuvat. 5g maston rakentaminen Tuorilaan tuleekin olemaan turhaa, sillä alueella on kiinnostusta valokuiduille. Kestävän kehityksen mukaista ei liene valtavan metallimaston rakentaminen tässä tilanteessa.
6. Karkkilan kaupunki on strategiansa mukaisesti "verkostoituva kunta, joka etsii keinot selviytyä arjen haasteista. Keinoja ovat esim. syvempi yhteistyö kolmannen ja neljännen sektorin kanssa, kokeilut, **vaihtoehtoiset tavat toimia, erottautuminen, rohkea asemoituminen** osana Suomen vahvimmin kasvavaa aluetta, **rohkeat**

päätökset, vastuullisuus ja aito yhdessä tekeminen. Olennaisinta on kuitenkin ymmärtää muutosten suuruus ja vääjäämättömyys ja todeta, että **Karkkilassa on lupa ajatella eri tavalla.**” Samaan aikaan Karkkila haluaa profiloitua luontomatkailun ja kestävään kehitykseen kaupungiksi. Elisa hakemuksessaan painottaa, että kaavailtu tukiasema ei poikkea muista heidän käyttämistään tukiasemista ja että he noudattavat maamme lakeja ja määräyksiä. Minimivaatimusten mukaan ei kuitenkaan tarvitse mennä, vaan Karkkila voi vahvasti ottaa huomioon varovaisuusperiaatteen ja asukkaiden mielipiteet. Voimme rohkeasti toimia normaalia paremmin!

Ystävällisin terveisin

Tina Mattsson

Vattolantie 82

03600 Karkkila