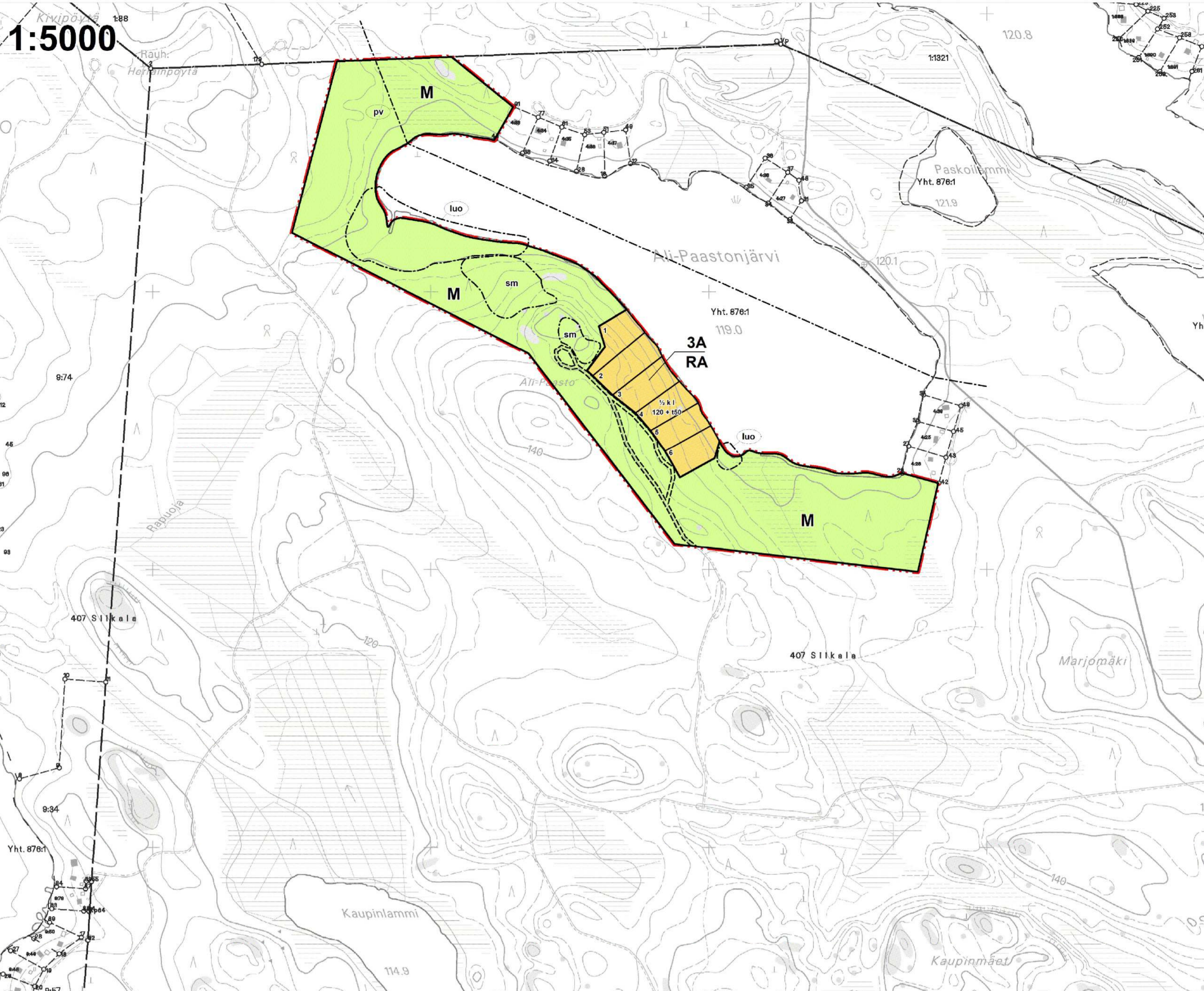


1:5000



- RANTA-ASEMAKAAVAMERKINNÄT JA -MÄÄRÄYKSET:**
- RA** Loma-asuntojen korttelialue. Kullekin tontille saa rakentaa yhden yksitasuolaisen lomarakennuksen sekä sauna- ja muita talousrakennuksia siten, että talousrakennusten lukumäärä on enintään kolme.
 - M** Maa- ja metsätalousalue.
- 3 m kaava-alueen rajan ulkopuolella oleva viiva.
 --- Korttelin, korttelinosan ja alueen raja.
 --- Osa-alueen raja.
 --- Ohjeellinen alueen tai osa-alueen raja.
 --- Ohjeellinen tontin/rakennuspaikan raja.
- 3A**
 1 Ohjeellisen tontin/rakennuspaikan numero.
- 100+150**
 1 Lukusarja osoittaa tonttikohdittaisen rakennuskohteen. Ensimmäinen luku ilmoittaa sallitun asutuskorkeuden nelimetrin määrän ja toinen luku sallitun enillisen talousrakennuksen kerrosalan nelimetrin määrän.
- I Roomalainen numero osoittaa rakennuksen, rakennuksen tai sen osan suurimman sallitun kerrosalun.
- I u 1/2 Murtoluku roomalaisen numeron jässä osoittaa, kuinka suuren osan rakennuksen suurimman kerroksen alasta ulakon tasolla saa käyttää kerrosalun laskentavälikäsiä.
- 1/2 k I Murtoluku roomalaisen numeron edessä osoittaa, kuinka suuren osan rakennuksen suurimman kerroksen alasta saa kellanrakennuksessa käyttää kerrosalun laskentavälikäsiä.
- Ohjeellinen tiealue tai kulkuyhteys.
- sm Alueen osa, jolla sijaitsee muinaismuistollaisia rauhoitettua kiinteää muinaisjäännös. Alueen kaivaminen, peittäminen, muuttaminen ja muu siihen kajoaminen on muinaismuistolain nojalla kielletty. Aluetta koskevista toimenpiteistä ja suunnitelmista on neuvoteltava Museoviraston kanssa.
- luo Luonnon monimuotoisuuden kannalta tärkeä alue. Alue tulee säilyttää mahdollisimman luonnontilaisena.
- ma Maisemallisesti arvokas alue. Alue tulee säilyttää mahdollisimman luonnontilaisena.
- ge Arvokas geologinen muodostuma. Alue tulee säilyttää mahdollisimman luonnontilaisena maaperän osalta. Maanpinnan vahingottaminen, soran- ja istutuslaikkujen kaivaminen sekä raskailta metsätalouden koneilla ajo sulan maan aikana on kielletty.
- pv Vedenhankintaa varten tärkeä pohjavesialue. Alueella rakentamista ja muuta maankäyttöä saattavat rajoittaa vesilain säännökset (3 luvun 2§) sekä ympäristönsuojelun 2 luvun 16§ (maaperän pilaamiskielto) ja 17§ (pohjaveden pilaamiskielto). Alueelle ei saa rakentaa oijysaliota, rakennusta tai laitosta, joka vaarantaa pohjaveden laatua.
- Asemakaavan pohjakartta täyttää MRL 54a §:n ja JHS 185 pohjakartan laatimisesta ja sillä esitettävien kohteiden laatu- ja tarkkuusvaatimukset.
- Karkkila, 25.10.2018
- Tapio Jokela, mittaus- ja kiinteistöpäällikkö
 Karkkilan kaupunki

YLEISET MÄÄRÄYKSET:

Rakennukset on sijoitettava vähintään 30 m etäisyydelle rantaviivasta, paitsi enintään 25 k-m² suuruisen saunan, joka voidaan sijoittaa vähintään 20 m etäisyydelle rantaviivasta. 120 k-m² suuruiset rakennukset on sijoitettava vähintään 40 metrin etäisyydelle rantaviivasta.

Rakennukset on sijoitettava ympäristönsuojelun, mittakaavan, tyylin, materiaalin ja värityksen osalta. Maisemaa muuttava maanrakennusosa, puiden kaatamista tai muuta näihin verrattavaa toimenpidettä ei saa suorittaa lu- ja ma-osa-alueella ilman lupaa (MRL 12§).

Rakentamisessa tulee mahdollisuuksien mukaan säilyttää tonttien puustot ja arvokkaat kasvillisuuden neuvoteltava maanrakennusosasta, merkittävät luonnon kauneusvoimat. Ennen rakennusluvian myöntämistä ja kiinteistön muodostusta tontti on paalutettava maastoon.

Rakennuksen alapohjan kosteudesta tai vedestä vaurioituvan ilman osan on oltava vähintään keskimäärin kerran sadassa vuodessa toistuvan tulvakorkeuden (HW/100) tasolla. Tämän lisäksi on huomioitava alluuvuutta.

Rakennusten sijoitteluun maastossa ja ääneneristävyyteen tulee kiinnittää huomiota, jolloin ampumaraudan melua vaimentava vaikutus toteutuu.

Metsänhoidossa on noudatettava Tapion valtakunnallisia Metsänhoidon suosituksia.

VESI- JA JÄTEHUOLTO

Vesi- ja jätehuolto voidaan hoitaa kiinteistökohtaisesti. Alueelle ei saa rakentaa vesikäymälää. Alueen tontille rakennetaan omat kaivot tai vesi johdetaan yhteiskaivoista.

Jätevesien käsittelyssä ja johtamisessa tulee noudattaa ympäristönsuojelun ja sen nojalla annettuja sääntöjä, haja-asutuksen jätevesiasetuksen (157/2017) määräyksiä ja voimassa olevaa kaupungin ympäristönsuojelun määräyksiä sekä terveyden- ja ympäristönsuojeluviranomaisen hyväksymä ohjeita. Rakennuslupa-asiakirjoihin on liitettävä jätevesien käsittelysuunnitelma tarvittavine maaperäselvityksineen. Vaihdehoitoa veden hankintaan ja jätevesien käsittelyyn on esitellyt enillissä selvityksissä (ks. selvityksen liitteet 7A ja 7B).

Jätehuollossa on noudatettava jätelain ja Länsi-Uudenmaan jätehuoltomääräysten sääntöjä.

KARKKILAN KAUPUNKI

Siikala 224-407-1-300 (osa)
 Korpinuija 224-407-4-48 (osa)
 Kaks'koski 224-408-63-3
 Yli-Kovelo 224-412-12-8 (osa)

NIUIJAJOEN RANTA-ASEMAKAAVA 2021

RANTA-ASEMAKAAVALLA JA RANTA-ASEMAKAAVAN MUUTOKSELLA MUODOSTUVAT KORTTELIT 3A JA 3B SEKÄ METSÄTALOUSAUDET.

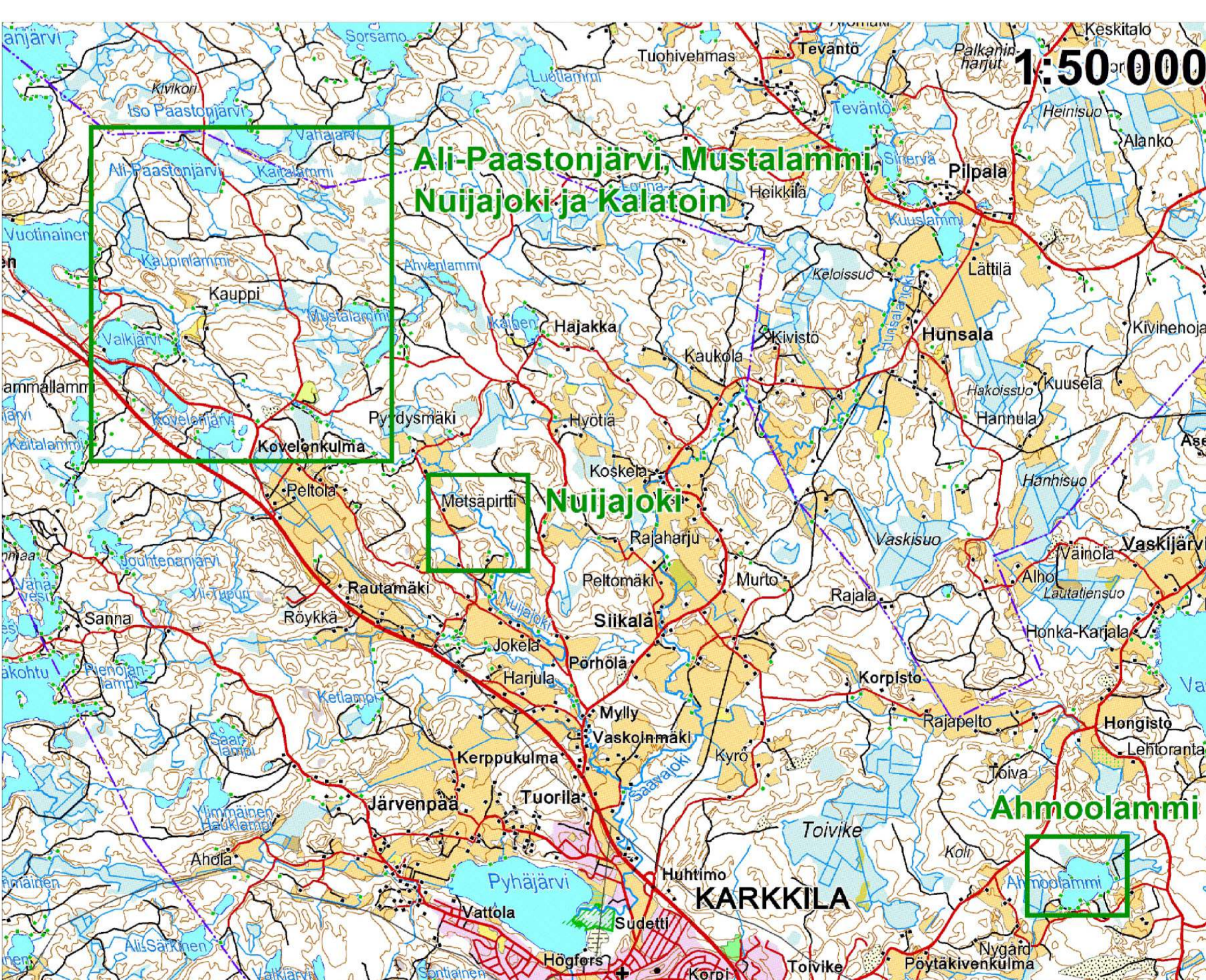
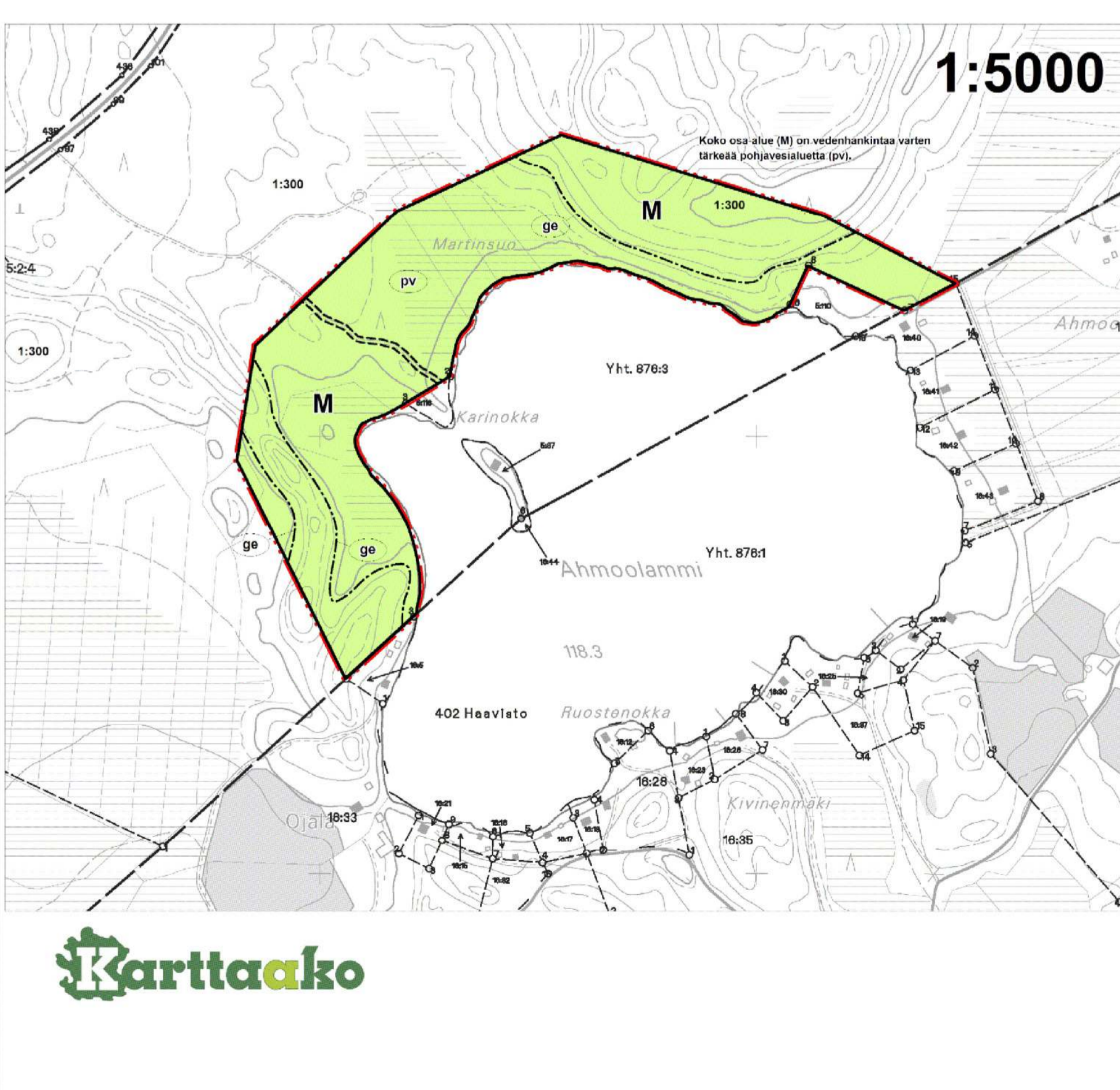
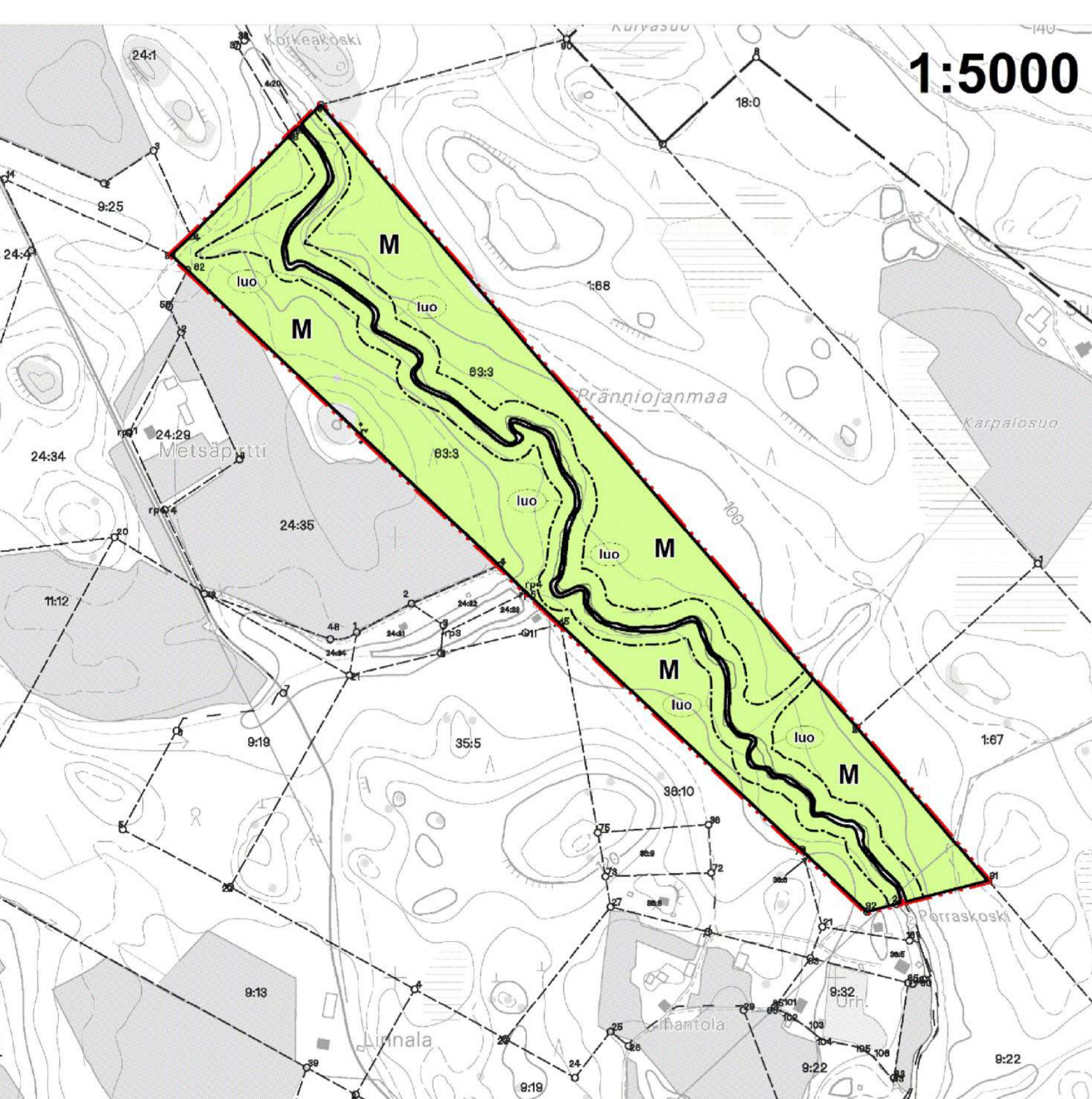
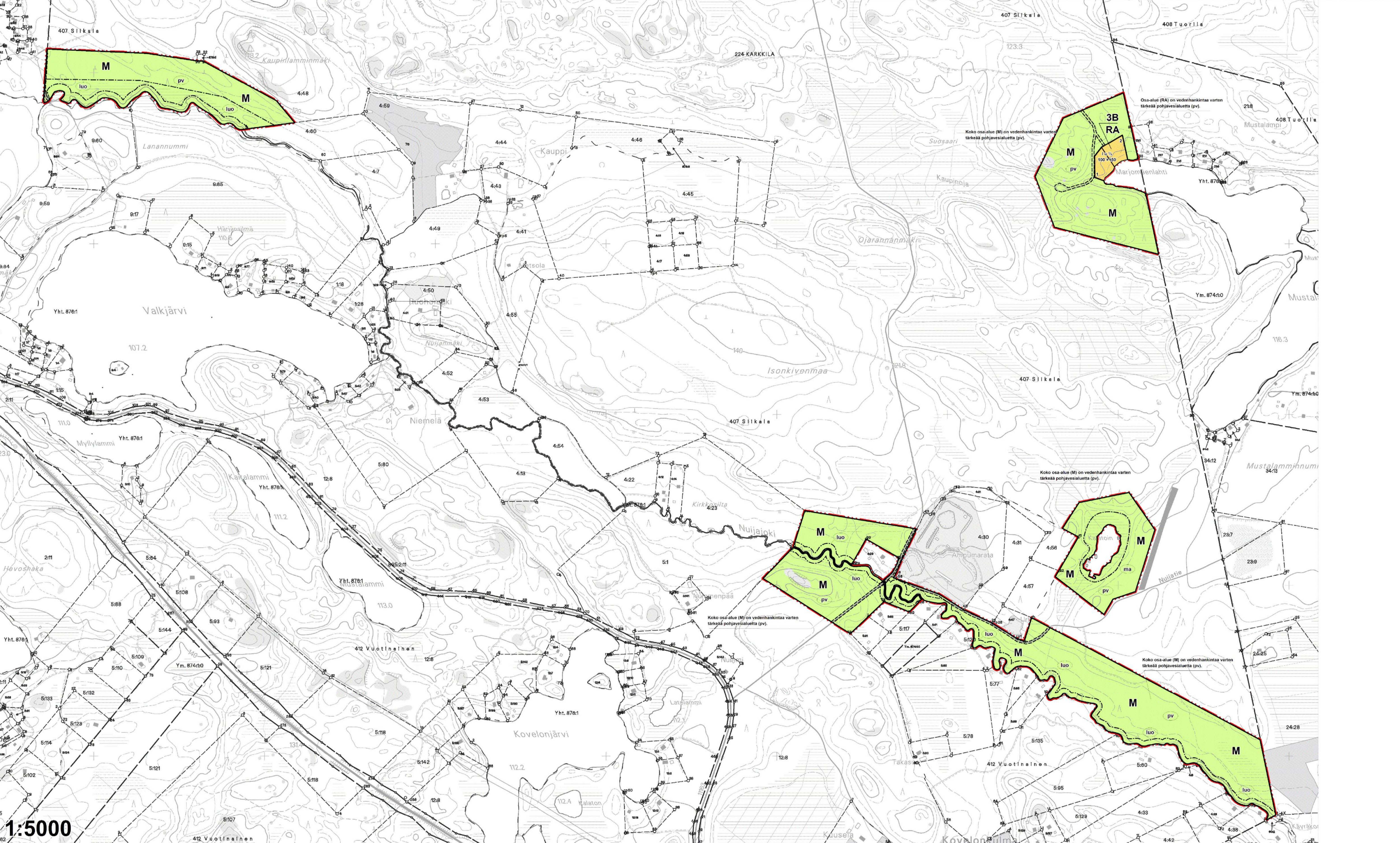
Luonnos nähtävänä (MRA 30 §) xxx
 Ehdotus nähtävänä (MRA 27 §) xxx
 Hyväksytty kaupunginvaltuustossa xxx

Saanut lain voiman ...

0 100 m 250 m
 1:5000

Suunnittelija
 Di Jarmo Makela

KARTTAAKO OY
 Heikinkatu 7
 48100 Kotka
 p. 0400 220082
 sähköposti jarmo.makela@kartaako.fi



Kartaako