



Peruturvakuntayhtymä Karviainen

Talousarviokirja 2021

Talousarvio vuodelle 2021 ja taloussuunnitelma vuosille 2022 – 2023

Sisällys

1.	Yleiskatsaus.....	2
1.1.	Toimintaympäristön muutos	2
1.2.	Kuntatalouden näkymät	7
1.3.	Henkilöstö.....	7
2.	Perusturvakuntayhtymä Karviaisen talous.....	11
3.	Toiminnalliset tavoitteet ja arvot	14
3.1.	Talous-, hallinto- ja hankintayksikkö	16
3.2.	Sosiaalipalvelut	17
3.2.1.	Perhekeskus.....	18
3.2.2.	Sosiaalipalvelukeskus.....	19
3.2.3.	Kotiin annettavat palvelut	21
3.3.	Terveyspalvelut.....	23
3.3.1.	Terveyspalvelukeskus	23
3.3.2.	Lääkäripalvelut.....	25
3.4.	Erikoissairaanhoido	26
4.	Tuloslaskelma	27
5.	Investoinnit.....	28
6.	Rahoituslaskelma.....	29
7.	Jäsenkuntien maksuosuudet	30
8.	Talousarvion sitovuus.....	31
9.	Tilivelvollisten luettelo	31
10.	Kuntalaskelma	32

1. Yleiskatsaus

Perusturvakuntayhtymä Karviainen (myöhemmin Karviainen) järjestää ja tuottaa Karkkilan kaupungin ja Vihdin kunnan lakisääteiset sosiaali- ja terveydenhuollon palvelut. Karviaisen talousarvio 2021 perustuu Karviaisen strategiaan ja palvelutasosuunnitelmaan vuosille 2021 – 2024. Palvelutasosuunnitelmaa ja strategisia tavoitteita päivitetään vuosittain talousarviokäsittelyn yhteydessä. Talousarviovuonna 2021 korostuu edelleen asiakaslähtöisten ja laadukkaiden sosiaali- ja terveyspalveluiden tuottaminen kuntalaisille. Erityistä huomiota Karviaisessa kiinnitetään palvelutoiminnan tuottavuuden ja kustannusten hallinnan parantamiseen sekä kustannuskehityksen ennakkointiin.

Keväällä 2020 alkanut koronaepidemia on aiheuttanut ennenäkemättömiä haasteita sosiaali- ja terveyspalveluiden järjestämiseen ja tulevaisuuden ennakkointiin. Korona on aiheuttanut HUS-alueelle erittäin suuret hoitojonot (nk. hoitovelka), jotka tulevat vaikuttamaan erikoissairaanhoidon tarvitsevien kuntalaisten hoidon saatavuuteen merkittävästi vuonna 2021. Toisena merkittävänä vuoden 2021 talousarvioon vaikuttavana tekijänä on väestön ikääntyminen, joka kasvattaa hoiva- ja terveyspalveluiden kustannuksia merkittävästi tulevina vuosina. Koronan ja ikääntymisen lisäksi Sanna Marinin hallitusohjelmassa on useita kuntien sosiaali- ja terveyspalveluiden kustannuksiin vaikuttavia hankkeita (kappale 1.1).

1.1. Toimintaympäristön muutos

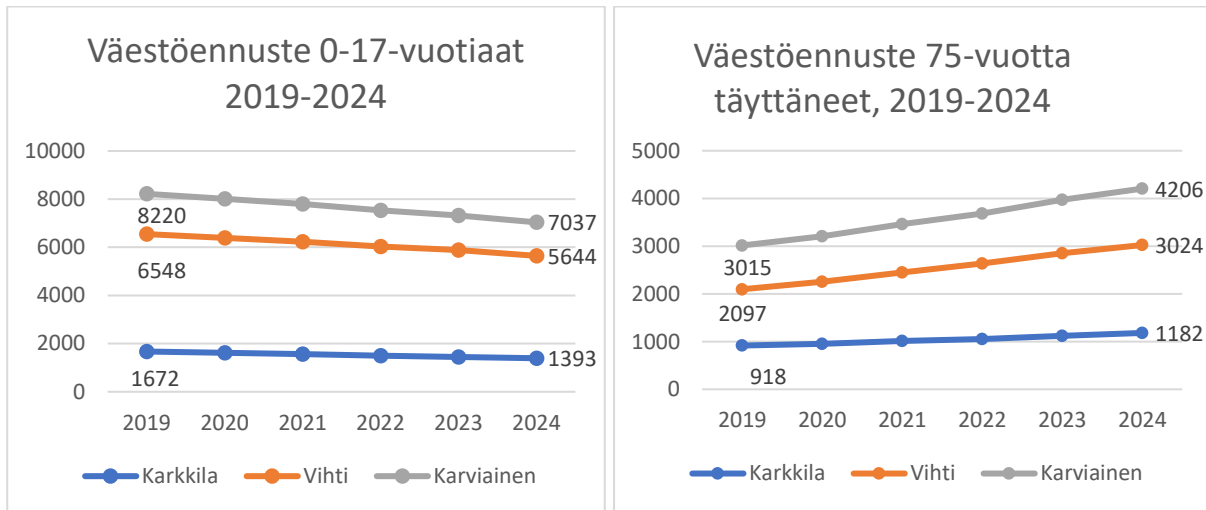
Sosiaali- ja terveydenhuollon toimintaympäristössä tapahtuu lähivuosina suuria muutoksia. Valmisteilla olevan sosiaali- ja terveyspalveluja sekä pelastustointia koskevan uudistuksen tavoitteena on kaventaa hyvinvointi- ja terveyseroja, turvata yhdenvertaiset ja laadukkaat sosiaali- ja terveys- sekä pelastustoimen palvelut, parantaa turvallisuutta, palveluiden saatavuutta ja saavutettavuutta, turvata ammattitaitoisen työvoiman saanti, vastata yhteiskunnallisten muutosten mukaan tuomiin haasteisiin ja hillitä kustannusten kasvua.

Uudistuksen valmistelussa Karviainen ja sen omistajakunnat Vihti ja Karkkila osallistuvat aktiivisesti sote - maakuntauudistuksen valmisteluun osana syksyllä 2020 käynnistyneitä Länsi-Uudenmaan sote – hankkeita (Tulevaisuuden sote-keskus ja Rakenneuudistus). Länsi-Uudenmaan sote-hankkeen tuloksena alueelle syntyy yhteinen peruspalvelujen toimintakonsepti (Länsi-Uudenmaan sote-keskus), uusia yhteisiä palvelu-, järjestämis- ja digiratkaisuja sekä valmius sote-organisaatioiden yhdistämiseen alueella. Karviaisen tavoitteena on säilyttää alueella väestön palvelutarpeen mukaiset asiakaslähtöiset palvelut sekä edelleen kehittää alueen palveluiden laatua ja kustannustehokkuutta.

Perusturvakuntayhtymä Karviainen lähtee talousarviovuoteen 2021 haasteellisesta taloudellisesta tilanteesta. Kuntayhtymän ja omistajakuntien taloudellinen tilanne oli vaikea jo ennen keväällä 2020 alkanutta koronaepidemiaa. Vastatakseen taloudelliseen haasteeseen Karviaisen tulee parantaa toiminnan tuottavuutta ja kustannustehokkuutta merkittävästi tulevina vuosina, jotta laadukkaat peruspalvelut pystytään turvaamaan kaikille kuntalaisille. Karviainen on käynnistänyt useita toiminnallisia muutoksia, joilla varaudutaan tulevien vuosien toimintaympäristössä ja palveluiden järjestämisessä tapahtuviin muutoksiin.

Keskeisin tulevaisuuden muutos on alueella tapahtuva väestökehitys (kuva 1): ennusteiden mukaan lasten määrä jatkaa vähentymistään ja yli 75-vuotiaiden lukumäärä kasvaa hyvin voimakkaasti palvelutasosuunnitelmakaudella 2021-2024. Vihdissä väestön ikääntyminen on Manner-Suomen kunnista kahdeksanneksi nopeinta. Tämä merkitsee käytännössä ikäihmisten palveluiden ja terveyspalveluiden tarpeen kasvua ja lapsiperheiden palvelujen tarpeen vähenemistä. Toisaalta lastensuojelupalveluiden ja muiden psykososiaalisten palveluiden tarve ei ole väestörakenteen muutoksesta huolimatta vähentynyt viime vuosina. Keskeisenä valtakunnallisena ja paikallisena ilmiönä on väestön polarisoituminen siten, että yhtäältä on paljon kuntalaisia, jotka käyttävät vähän julkisia sosiaali- ja terveyspalveluja ja toisaalta on lisääntyvä joukko kuntalaisia, joiden palveluiden tarve kasvaa ja monimuotoistuu.

Talousarviovuonna 2021 Karviainen varautuu väestöennusteen mukaisesti ikäihmisten tehostetun palveluasumisen lisäpaikkojen hankintaan. Arvioitu lisäystarve verrattuna vuoden 2020 talousarvioon on Vihdissä 14 ja Karkkilassa 3 paikkaa.



Kuva 1 Väestöennuste 0-17-vuotiaat, 2019-2024 ja Väestöennuste 75-vuotta täyttäneet, 2019-2024

Karviaisen talousarviovuotta 2021 rasittavat useat valtakunnalliset sosiaali- ja terveydenhuollon järjestämiseen vaikuttavat muutokset:

Kunta-alan virka- ja työehtosopimus

1.4.2020 voimaan tulleen kunta-alan virka- ja työehtosopimuksen (sopimuskausi 1.4.2020–28.2.2022) vaikutus on kustannuksiltaan koko 23 kuukauden sopimuskauden ajalta 3,04 prosenttia. Sopimuskauden kustannusvaikutus Karviaisen oman toiminnan palkkakustannuksiin on n. 850 000 euroa, josta vuodelle 2021 kohdistuu n. 570 000 euroa. Huomioitavaa on, että virka- ja työehtosopimuksen vaikutukset tulevat myös erikoissairaanhoidon ja muihin ostopalveluihin, joten kokonaisvaikutus vuodelle 2021 on huomattavasti suurempi. Palveluiden ostojen osuus Karviaisen vuoden 2021 talousarviosta on 70 %.

Koronan aiheuttama hoitovelka, testaus ja suojarusteet

Koronapandemia on aiheuttanut vuonna 2020 HUS:n toimintaan hoitonoja ja sitä kautta nk. hoitovelkaa, jota puretaan talousarviovuonna 2021. HUS:n oman arvion mukaan hoitovelan osuus on Karkkilan osalta 530 000 euroa ja Vihdin osalta 1 900 000 euroa vuonna 2021. Hoitovelka tulee lisäyksenä HUS:n normaalin talousarvioesityksen päälle. Valtioneuvosto antoi 27.8.2020 asetuksen, jonka mukaisesti koronaepidemiasta sairaanhoitopiireille aiheutuvia kustannuksia ja alijäämiä kompensoidaan. Asetus on astunut voimaan 1.9.2020. Tarkoitukseen varattiin vuoden 2020 neljännessä lisätalousarviossa 200 miljoonaa euroa. Se, miten avustus jakautuu eri sairaanhoitopiireille ei ole vielä tiedossa. 200 miljoonaa euroa ei tule kuitenkaan kattamaan kaikkia sairaanhoitopiireille koronasta aiheutuneita kustannuksia.

Karviaisen oman toiminnan kustannuksiin korona on vaikuttanut etenkin koronatestauksen ja lisääntyneen suojarusteiden käytön kautta. Koronatestien tarvetta ja määrää on erittäin hankalaa ennakoida talousarviovuoden 2021 osalta. Elokuun 2020 koronatestauksen kustannukset olivat n. 160 000 euroa (tähän ei ole laskettu testien oton ja jäljittämisen kustannuksia eikä asiakasohjauksesta ja neuvonnasta aiheutuneita lisäkustannuksia) ja suojarusteiden n. 30 000 euroa. Pääministeri Sanna Marin on ilmoittanut, että kunnille korvataan koronatestauksesta aiheutuneet kustannukset. Virallista päätöstä asiasta ei kuitenkaan ole.

Tietojärjestelmät

Sosiaali- ja terveysministeriö asettaa vaatimuksia sosiaali- ja terveydenhuollon tietojärjestelmien toiminnallisuudelle liittyen mm. tietojen arkistointiin, asiakirjarakenteisiin ja palveluiden luokitteluun.

Tietojärjestelmien käytettävyyden ja tiedon eheyden vuoksi Karviaisen tulee päivittää tietojärjestelmiään vuoden 2021 aikana vastaamaan kansallisia määräyksiä. Talousarviovuoteen 2020 verrattuna tietojärjestelmäkustannukset tulevat kasvamaan n. 190 000 euroa. Ydinjärjestelmien lisäksi digipalveluiden kehittäminen ja käyttöönotto (etähoiva ja etävastaanotto) tulevat nostamaan tietojärjestelmien kokonaiskustannuksia n. 100 000 euroa verrattuna vuoteen 2020.

Henkilöstömitoitus

Henkilöstömitoituksesta iäkkäiden henkilöiden tehostetussa palveluasumisessa ja pitkäaikaisessa laitoshoidossa säädetään laissa 1.10.2020 alkaen. Mitoitusta on ohjattu tähän saakka laatusuosituksella. Lain mukaan henkilöstömitoituksen tulee olla vähintään 0,7 työntekijää asiakasta kohti ja mitoituksen laskennassa otetaan huomioon vain välitöntä asiakastyötä tekevä henkilöstö. 1.10.2020 alkaen henkilöstömitoitus on vähintään 0,5 työntekijää asiakasta kohti. Vuoden 2021 alusta henkilöstömitoitus on vähintään 0,55 ja vuoden 2022 alusta vähintään 0,6 työntekijää asiakasta kohti. Siirtymäaika päättyy 1.4.2023, jolloin henkilöstömitoitus, vähintään 0,7 työntekijää asiakasta kohti tulee täysimääräisesti voimaan. Kunnilla tulee myös velvollisuus käyttää RAI-arviointijärjestelmää hoivantarpeen arvioinnissa. Talousarviovuodelle 2021 henkilöstömitoitukseen ei liity suuria taloudellisia vaikutuksia. Vuodesta 2022 alkaen henkilöstömitoituksen vaikutukset talouteen tulevat olemaan erittäin merkittäviä. Henkilöstömitoituksen lisäksi iäkkäiden tehostetun asumispalveluiden asiakasmäärä tulee nousemaan merkittävästi Karviaisen alueella tulevina vuosia.

Asiakasmaksulain uudistus

Hallitus on antanut 17.9.2020 eduskunnalle esityksen asiakasmaksulain uudistuksesta, tavoiteaikataulu muutoksen voimaantulolle on 1.7.2021. Uudistuksessa hoitajavastaanotot tulisivat maksuttomiksi perusterveydenhuollossa, alaikäisiltä asiakkailta ei enää perittäisi maksuja poliklinikan antamasta tutkimuksesta ja hoidosta, mielenterveyspalvelujen maksuttomuutta perusterveydenhuollossa selkiytettäisiin. Lisäksi laajennettaisiin tartuntatauteihin liittyvän hoidon, tutkimuksen ja lääkkeiden maksuttomuutta. Maksukattoa laajennettaisiin suun terveydenhuollosta, terapiasta, tilapäisestä kotisairaanhoidosta ja tilapäisestä kotisairaalahoidosta sekä tietyistä etäpalveluista perittäviin asiakasmaksuihin. Jatkossa maksukattoa kerryttäisivät myös asiakasmaksut, joiden suorittamiseen on myönnetty toimeentulotukea. Jatkuvan ja säännöllisen kotona annettavan palvelun sekä pitkäaikaisten asumispalvelujen asiakasmaksut määräytyisivät yhdenmukaisin perustein, pitkäaikaista tehostettua palveluasumista lukuun ottamatta. Pitkäaikaisen tehostetun palveluasumisen, laitoshoidon ja perhehoidon asiakasmaksuihin sovellettaisiin pitkälti yhdenmukaisia määräytymisperusteita. Lisäksi säädettäisiin asiakkaalle jätettävästä vähimmäiskäyttövarasta viimeksi mainituissa palveluissa. Asiakasmaksujen alentamisen ja perimättä jättämisen ensisijaisuutta suhteessa toimeentuloturvaan korostettaisiin.

Asiakasmaksulain uudistuksen voimaantulolla olisi merkittäviä taloudellisia vaikutuksia Karviaisen toimintatuottoihin talousarviovuonna 2021. Arvion mukaan hoitajavastaanoton maksuttomuus laskisi toimintatuottoja n. 125 000 euroa ja tehostetun palveluasumisen maksun määräytymisen muutos n. 270 000 euroa. Maksukaton muutoksen kustannusvaikutuksista ei ole käytettävissä luotettavaa dataa. Talousarviovuonna 2022 asiakasmaksu uudistuksen vaikutus tulisi olemaan yli kaksinkertainen vuoteen 2021 verrattuna. Hallitus on varannut muutoksen toteuttamiseen 45 miljoonaa euroa, joka lisätään kuntien saamiin valtionosuuksiin.

Muutokset kuntien peruspalveluiden valtionosuuksissa sekä valtion sosiaali- ja terveystalouden koskevat muutokset

Kunnan peruspalvelujen valtionosuus on merkittävin osa valtionosuusjärjestelmää. Peruspalvelujen valtionosuus on laskennallinen, ja se perustuu kunnan asukkaiden palvelutarpeeseen ja olosuhdetekijöihin. Järjestelmän laskennallisuudesta johtuen kunnalle myönnetyn valtionosuuden suuruuteen ei vaikuta se, miten kunta palvelutoimintansa järjestää ja miten paljon rahaa se niihin käyttää.

Kunnan peruspalvelujen valtionosuus kattaa seuraavat tehtäväalueet:

- sosiaali- ja terveydenhuolto
- varhaiskasvatus (päivähoito)
- esi- ja perusopetus
- kirjastot
- yleinen kulttuuritoimi (asukasperusteinen)
- taiteen perusopetus (asukasperusteinen).

Valtiovarainministeriön toukokuussa 2020 tekemän ennakkolaskelman mukaan vuonna 2021 myönnettävä peruspalveluiden valtion osuus tulee lisääntymään Karkkilassa 768 000 euroa ja Vihdissä 2 930 000 euroa vuoteen 2020 verrattuna.

Taulukkoon 1 kuntaliitto on koonnut huhtikuussa 2020 valtion keskeisimmät kuntatalouteen vaikuttavat sosiaali- ja terveyspalveluja koskevat muutokset ja niiden arvioidut vaikutukset vuosina 2020 – 2024. Oheisesta taulukosta puuttuu asiakasmaksulain uudistuksen vaikutusarviointi.

Taulukko 1. Kuntatalouteen vaikuttavat valtion toimet (sosiaali- ja terveystoimet)

Valtion päätösperäiset toimet, kuntien menojen muutos miljoonaa euroa					
	2020	2021	2022	2023	2024
Lastensuojelun jälkihuolto-oikeuden laajennus	12	24	36	48	48
Seulontaohjelman laajennus			10	10	10
Lastensuojelun henkilöstömitoitus			9	9	9
Hoivahenkilöstön sitova vähimmäismitoitus (0,7)	5	35	35	208	266
Kansallinen mielenterveysstrategia	10	20	30	18	18
Kotihoidon resurssien riittävyys ja omaishoidon kehittäminen	5	20	40	45	45
Lapsi- ja perhepalvelut ja muutosohjelman jatko	10	8	5	0	0
Peruspalvelujen saatavuus	60	60	40	50	50
Vammaispalvelulain kokonaisuudistus				22	22
Rintamaveteraanien kotona asumista tukevat palvelut	74	56	-39	4	-25
Turvakotipaikkojen lisääminen		2	2	2	2
Paperittomien terveydenhuolto		2	3	3	3
Päihteitä käyttävien äitien palvelut.	2	2	0	0	0
Kotihoidon kehittämishanke.	2	2	2	0	0
Toteutetaan maksuton ehkäisy alle 25-vuotiaille.		5	5	0	0
Laajennetaan kehitysvammaisten henkilökohtaisten budjettien kokeiluja.	3	3	0	0	0
Osatyökykyisille suunnattu työkykyohjelma.	5	5	6	0	0
Vahvistetaan ja kehitetään saattohoitoa ja palliatiivista hoitoa.	2	2	2	0	0
Valtionavustus sosiaalialan osaamiskeskusten toimintaan	0	0,75	0,75		

1.2. Kuntatalouden näkymät

Kevään 2020 kuntatalousohjelman ennusteessa arvioitiin, että kuntien toimintamenot kasvavat 2,4 prosenttia vuonna 2021. Menojen kasvu on varsin maltillinen, sillä koronapandemian aiheuttamien terveydenhuollon lisämenojen arvioidaan poistuvan tuolloin kuntataloudesta. Toisaalta menoja kasvattavat kuitenkin hoitovelka, palkankorotukset, väestön ikääntymisestä johtuva sosiaali- ja terveydenhuoltomenojen kasvu sekä pääministeri Marinin hallitusohjelman mukaiset kuntatalouden toimintaa laajentavat menolisäykset.

Kuntasektorin palkankorotuslinja toteutui toukokuun lopussa kuntatalousohjelman oletusten mukaisena, eli palkankorotukset noudattavat sopimuskaudella yleistä työmarkkinoiden 3,04 prosentin ansiokehityslinjaa. Sopimuskausi on 23 kuukauden pituinen (1.4.2020 – 28.2.2022).

Valtiovarainministeriö julkaisi kesäkuussa 2020 taloudellisen katsauksen, jossa päivitettiin myös useita kunta-alan ennusteita. Kuntien ansiotasoindeksi nousee VM:n mukaan ensi vuonna 2,6 prosenttia ja peruspalveluiden hintaindeksi nousee 2,3 prosenttia. Kuntien menojen kasvuennuste tarkentuu syksyn kuntatalousohjelmassa lokakuussa, mutta tällä hetkellä menojen kasvuun näyttäisi suuntautuvan lieviä ylöspäin suuntautuvia riskejä.

Koronapandemian negatiiviset vaikutukset kansantalouteen ja julkiseen talouteen ovat sitä suuremmat mitä useampi henkilö sairastuu tautiin vakavasti ja mitä pitkäkestoisemmiksi rajoitustoimet eri kansantalouksissa osoittautuvat. Taloustaantumien syvyyteen ja sen jälkeiseen nousuvaiheeseen vaikuttaa myös se, miten tehokkaasti eri maiden käynnistämät elvytystoimet ongelmiin pureutuvat, ja miten yksityiset kuluttajat suhtautuvat pandemian jälkeiseen aikaan. (Lähde: kuntaliitto)

1.3. Henkilöstö

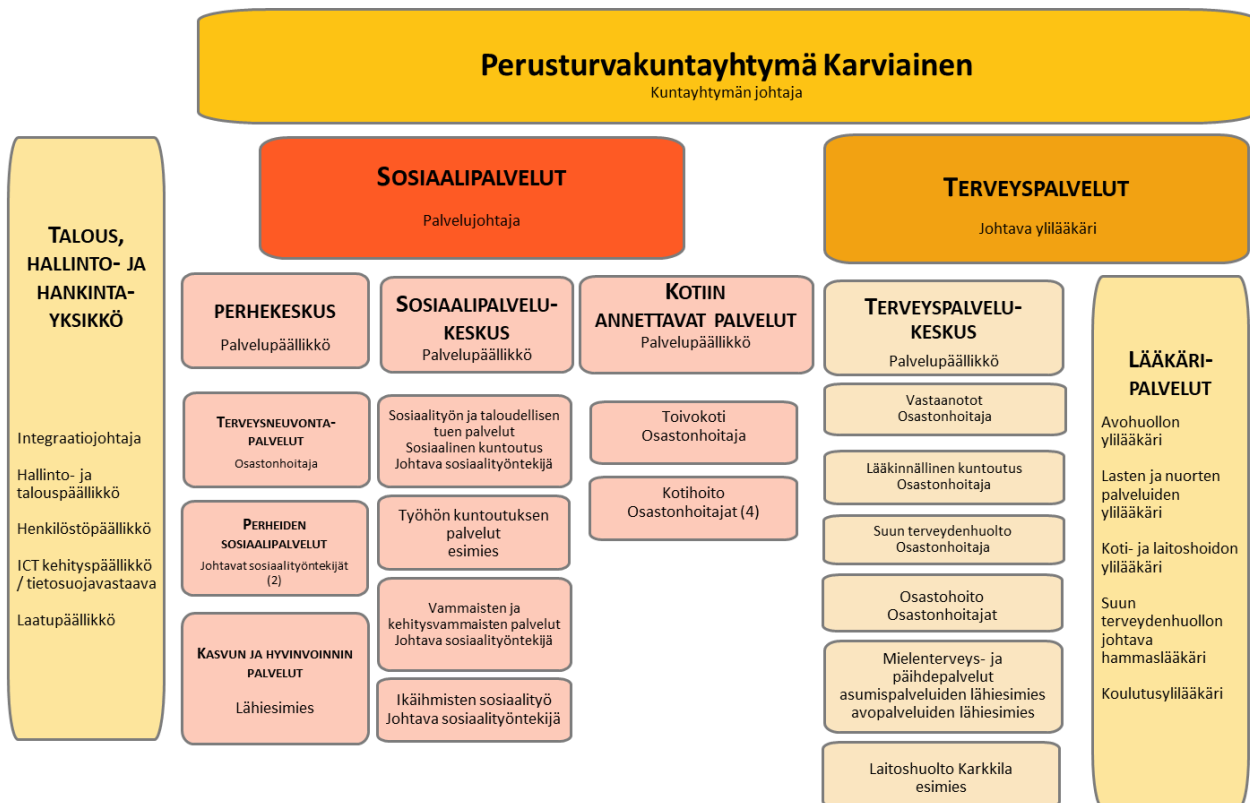
Perusturvayhtymä Karviaisen organisaation strategisen kehittämisen painopisteenä on toimintakulttuurin muutos ja organisaatorakenteen uudistaminen.

Organisaatiouudistus

Perusturvakuntayhtymä Karviaisen viranhaltijaorganisaatio on alun perin rakennettu elämänkaarimallin pohjalle, jossa on ollut keskeistä rakentaa sosiaali- ja terveydenhuollon palveluprosessit elämäkaaren (ikä) mukaisesti. Organisaatorakenne on osoittautunut uudistuvan toiminnan kannalta hierarkkiseksi ja raskaaksi. Kuntalaisen palvelutarve ei kuitenkaan määräydy pelkästään iän tai diagnoosin mukaan. Etenkin paljon palveluita tarvitsevien kuntalaisten palveluprosessit liikkuvat nykyisten palvelulinjojen yli. Kuntalaisen palvelutarve tulee määräytyä ennen kaikkea jokaisen yksilön toimintakyvyn mukaisesti riippumatta yksilön iästä tai diagnoosista. Sosiaali- ja terveystalouden ensisijaisena tehtävänä on tukea yksilöitä saavuttamaan toimintakykynsä maksimi.

Organisaatiouudistuksen tavoitteena ovat:

1. Asiakslähtöiset, yksilön toimintakyvyn mukaiset palveluketjut
2. Palveluiden integraation vahvistaminen
3. Organisatorisen osuoptimoinnin vähentäminen
4. Viranhaltijaorganisaation hierarkian vähentäminen ja lähiesimiestyön vahvistaminen
5. Johtamisjärjestelmän ja toimintakulttuurin uudistaminen



Johtamis- ja toimintakulttuurin uudistaminen

Perusturvakuntayhtymä Karviaisen tavoitteena on selkeät strategiset tavoitteet, läpinäkyvä johtamisjärjestelmä sekä innovatiivinen ja dynaaminen toimintakulttuuri.

Strategian läpiviennin vuoksi on oltava selkeä johtamisjärjestelmä, jotta organisaatio kulkee samaan suuntaan kohti asetettuja tavoitteita. Selkeä organisaatiomalli ja kokouskäytännöt sekä vakioidut asia- ja päätösluettelot mahdollistavat läpinäkyvän johtamisen.

Lähes kaikkien työ itsessään on jo muuttunut viime vuosina. Sen vuoksi kaikissa yksiköissä käydään läpi itse työn muutosta toimintajärjestelmän kautta mm. miten ovat muuttuneet työnteon välineet, tekijät, säännöt, yhteisö, työnjako, kohde, tulos, asiakas. Tällainen läpikäynti antaa pohjan toimintakulttuurin muuttamiseen ja tuo tarpeen uuden osaamisen hankkimiseen. Uudessa toimintakulttuurissa työntekijät innovoivat, reagoivat herkästi muutoksiin, haastavat omaa toimintaa, synnyttävät dialogia asiakkaiden kanssa sekä ottavat vastuuta ja kehittävät oman työn sisältöä.

Kehittämiskohteet:

- johtamisjärjestelmä: kokouskäytännöt ja strategian mukainen vakioitu asia- ja päätösluettelo
- kehityskeskustelut strategian ja tavoitteiden kommunikoinnin välineenä
- toimintakulttuurityöpajat: uuden johtamis- ja toimintakulttuurin osaamisen vahvistaminen

Houkutteleva työpaikka

Kilpailu uusista osaajista tulee tiukkenemaan. Rekrytointiin ja työnantajaimagoon tulee panostaa jatkossa.

Kehittämiskohteet:

- rekrytointiin panostaminen: brändi, videohaastattelut
- tiivis oppilaitosyhteistyö: oppisopimusopiskelijat ja harjoittelijat

Osaamisen johtamisen suunnitelmallisuus

Karviaisen menestystekijöitä ovat Karviaisen kehittämiseen ja uuteen toimintakulttuuriin sitoutunut henkilöstö. Vahva osaaminen sosiaali- ja terveyspalveluissa vahvistaa paikallista kilpailukykyä sosiaali- ja terveydenhuollon uudistuksessa.

Kehittämiskohteet:

- johtamisjärjestelmän kokouskäytäntöihin sisällytetään jatkossa osaamisen kehittäminen
- esimiesvalmennusta etänä ja Lean-koulutusta
- lähiesimiestyön ammattitutkinto – Lean Expert, palvelumuotoilu ja jatkuva parantaminen

Työhyvinvointi ja työkyvyn edistäminen

Työhyvinvoinnin seuranta, työkyvyn tuen mallin käytön varmistaminen, puheeksiottokeskustelujen seuranta, työterveysyhteistyö, työterveysneuvottelut.

Kehittämiskohteet:

- henkilöstökysely ja sen toimenpiteiden toteutumisen seuranta
- sairauspoissaolojen tiivis seuranta erityisesti mielenterveyteen liittyvät diagnoosit

Taulukko 2. Henkilöstöhallinnon tavoitteet

Painopistealue	Tavoite	Mittari
Tuloksellinen johtaminen	Kannustava johtaminen, toimintakulttuurin muutos	Kehityskeskustelujen toteutuminen 100 % kaikissa työyksiköissä, toimintakulttuurin muutostyöpajat
Houkutteleva työpaikka	Dynaaminen työpaikka	Vaihtuvuus, työpaikan suosittelu, rekrytointien onnistuminen, perehdytys, oppilaitosyhteistyö
Henkilöstön osaamisen varmistaminen	Osaamisen johtamisen suunnitelman laatiminen ja toteuttaminen	Koulutukseen osallistuneet, koulutuspäivien lukumäärä, osaamisen johtaminen osana johtamisjärjestelmää
Työhyvinvoinnin seuranta	Motivoitunut ja innovatiivinen henkilöstö	Henkilöstökyselyjen toimenpiteiden toteutuminen
Työkyvyn edistäminen ja työurien pidentäminen	Toimiva ja suunnitelmallinen yhteistyö: yhteistyöpalaverit pidetty, työn kuormituksen hallinnan tukikeinojen kehittäminen	Työssä jatkavien, eläkeiän saavuttaneiden määrä
Työkyvyn tuen mallin käytön varmistaminen	Työkykyasioissa tarvittavat toimenpiteet tehty	Puheeksiottoseuranta 3 krt/vuosi
Työergonomian parantaminen	Tuki- ja liikuntaelinvaijien vähentäminen: ergonomiakartoitukset, työterveystarkastukset, työpaikkaselvitykset	Tukitoimenpiteiden toteutuminen
Sairauspoissaolojen vähentäminen ja kustannusten alentaminen	Sairauspoissaolot alle kunta-alan keskiarvon	Sairauspoissaolojen lukumäärä, kustannukset
Työtapaturmien vähentäminen	Työtapaturmien määrä laskee vuosien 2017 ja 2018 tasosta	Tapaturmien määrä, läheltä piti ilmoitukset

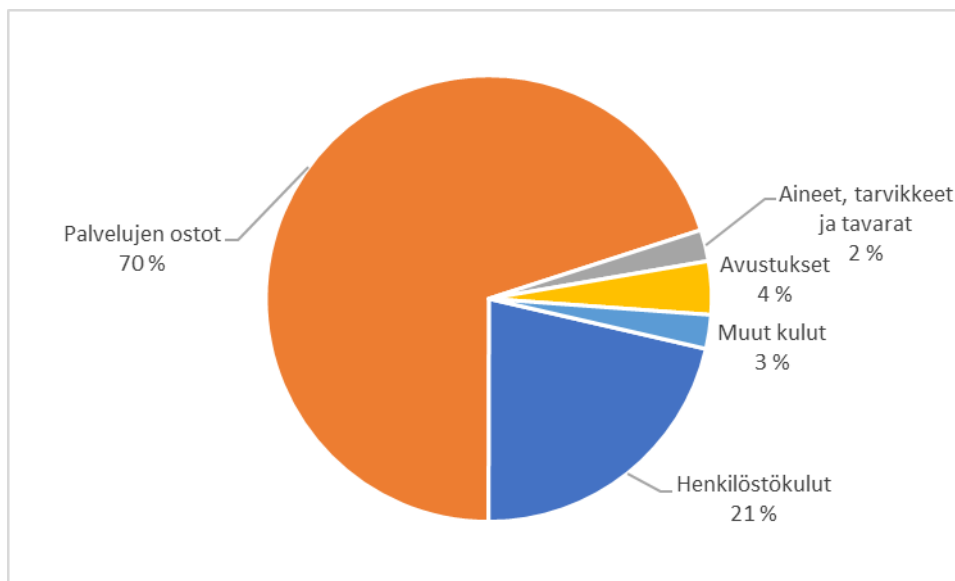
2. Perusturvakuntayhtymä Karviaisen talous

Perusturvakuntayhtymän Karviaisen toimintakulut ovat talousarviossa 2021 noin 136,2 miljoonaa euroa. Vuoden 2020 yhtymäkokouksen hyväksymään talousarvioon kasvua on 4,0 miljoonaa euroa.

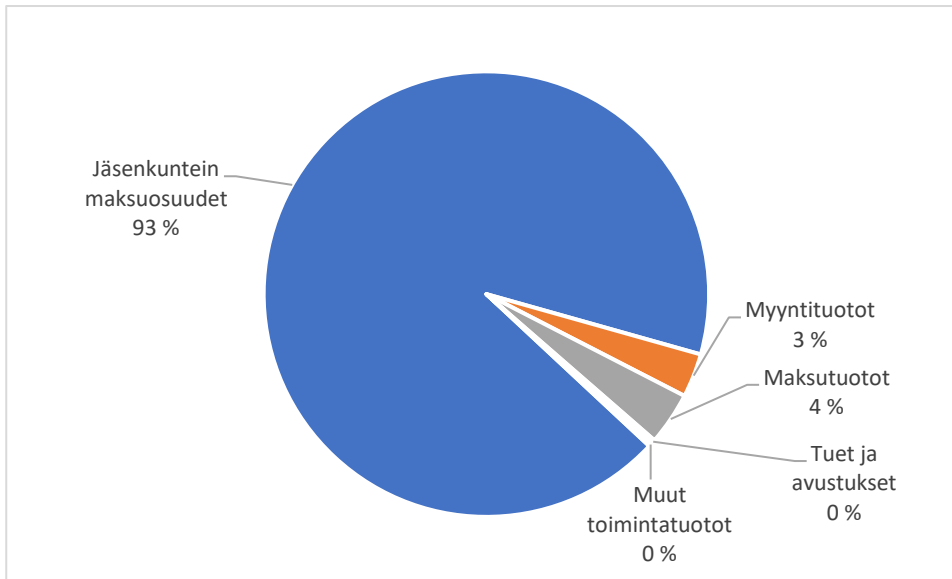
Karviaisen kuluista pääosa koostuu palveluiden ostoista, selkeästi eniten ostetaan erikoissairaanhoidon palveluita HUS:lta. Koronasta johtuen erikoissairaanhoidon kulut kasvavat talousarvioon 2020 nähden noin 2,1 miljoonalla eurolla. Sosiaalipalveluiden osalta vastaava kasvu on 1,3 miljoonaa euroa, mikä kohdistuu pääosin palvelujen ostoihin (vanhuspalvelut ja vammaispalvelut). Terveyspalveluiden osalta kulujen kasvu talousarvioon 2020 nähden on 1,0 miljoonaa euroa kohdistuen pääosin henkilöstökuluihin. Hallinnon kulut kasvavat 25 000 eurolla talousarvioon 2020 nähden.

Tuotot koostuvat merkittävältä osin jäsenkuntien maksuosuuksista, mitkä tiliöidään myyntituotoiksi. Muilta kuin jäsenkunnilta perittävät maksut ja palvelujen myynnit kattavat noin 7,5 % toimintakuluista, ollen noin 10,2 miljoonaa euroa vuonna 2021. Osa tuloista on asiakkailta perittäviä asiakasmaksuja, osa muilta kunnilta veloitettavia myyntituloja kyseisten kuntien asukkaiden käyttämisestä Karviaisen palveluista. Jäsenkuntien osuudet kasvavat vuoden 2020 talousarvioon nähden 3,0 miljoonalla eurolla. Karkkilan osalta maksuosuus kasvaa 1,5 miljoonaa euroa, samoin kuin Vihdin osalta maksuosuus kasvaa 1,5 miljoonaa euroa. Muilta kuin jäsenkunnilta perittävät tulot kasvavat 1,2 miljoonalla eurolla talousarvioon 2020 nähden.

Europan keskuspankin linjaus periä pankeilta negatiivista talletuskorkoa yönylitalletuksissa heijastuu siihen, että pankit perivät kuntayhtymältä korkoa rahan pitämisestä pankkitileillä. Tämä on lisännyt kuntayhtymän rahoituskuluja loppuvuodesta 2020 alkaen.

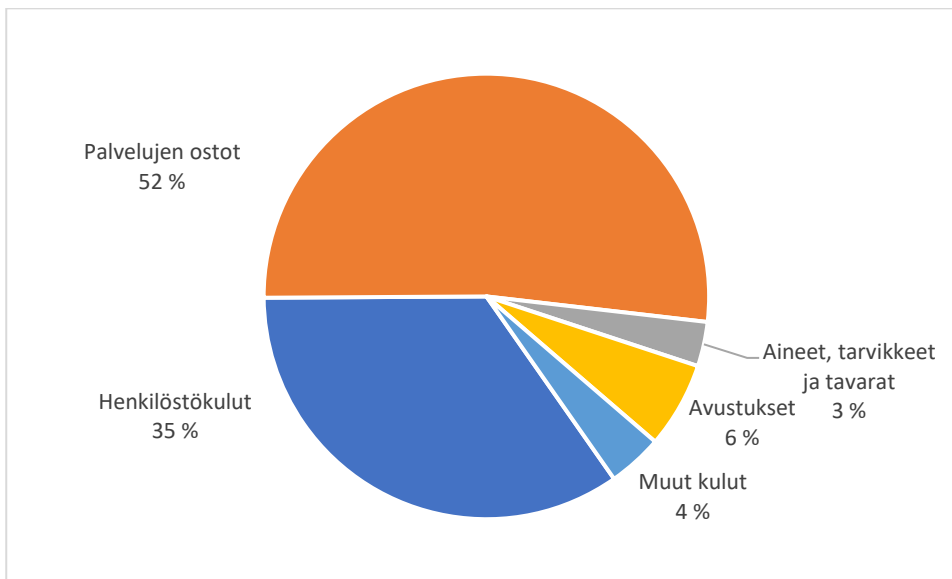


Kuva 2. Ulkoisten kulujen jakautuminen tiliryhmittäin koko kuntayhtymän osalta talousarviossa 2021.



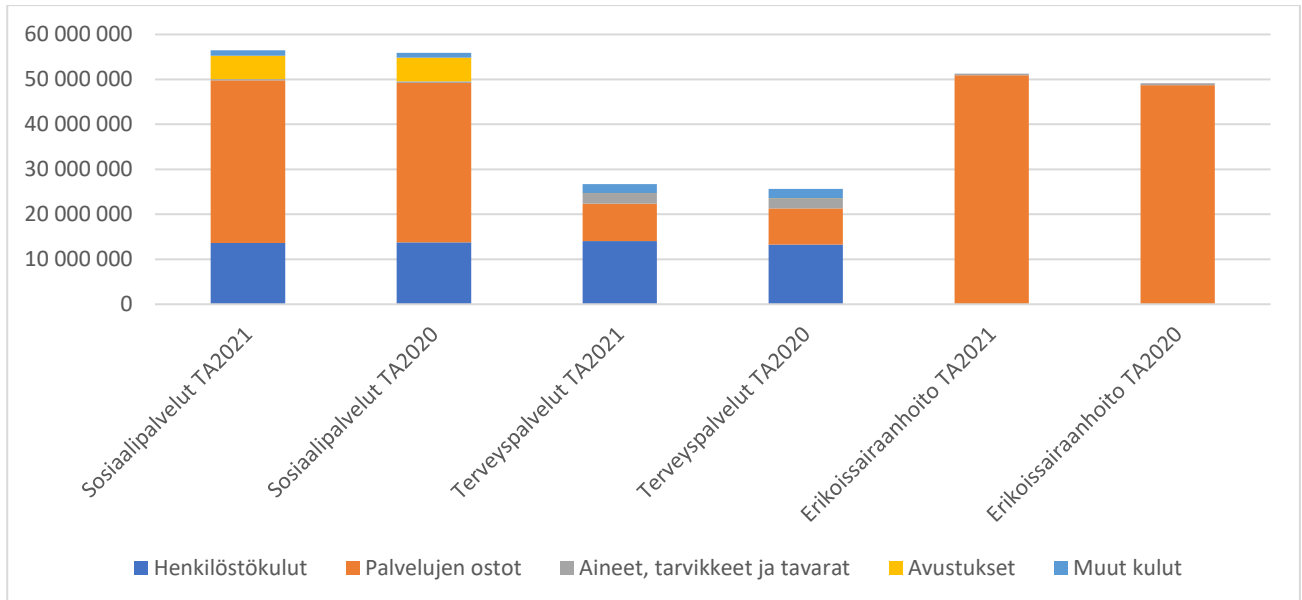
Kuva 3. Ulkoisten tuottojen jakaantuminen tiliryhmittäin talousarviossa 2021, jäsenkuntien maksuosuus eroteltuna myyntituotoista.

Myös oman toiminnan osalta (toiminta ilman erikoissairaanhoidoa) yli puolet kuluista kohdistuu palvelujen ostoihin. Karviainen on käynnistänyt useita toimenpiteitä ostopalveluista omaan toimintaan siirtymiseen. Kuntalaisten palvelutarpeen lisääntyminen kuitenkin kasvattaa palvelujen ostoja etenkin vanhusten tehostetussa palveluasumisessa ja vammaispalveluissa.



Kuva 4. Ulkoisten kulujen jakautuminen tiliryhmittäin kuntayhtymän oman toiminnan osalta talousarviossa 2021.

Vuoden 2021 alussa toteutettavan organisaatiouudistuksen myötä Sosiaalipalveluiden linja on ulkoisten kulujen puolesta suurin linja. Merkittävä osa linjan kuluista kohdistuu palvelujen ostoihin, kun kaikki lastensuojelun sijoitukset, kehitysvammaisten ja vaikeavammaisten asumispalvelut sekä lähes kaikki ikäihmisten tehostetusta asumispalveluista ostetaan yksityisiltä palveluntuottajilta. Henkilöstökulujen osalta sosiaalipalveluiden linja ja terveyspalveluiden linja ovat lähes yhtä suuret.



Kuva 5. Kulujen jakaantuminen tiliryhmittäin sosiaalipalveluissa, terveyspalveluissa sekä erikoissairaanhoidossa talousarviossa 2021 verrattuna talousarvio 2020.

3. Toiminnalliset tavoitteet ja arvot

Perustuvakuntayhtymä Karviaisen visio on olla Suomen paras ja kustannustehokkain sosiaali- ja terveyspalvelujen palveluntuottaja.

Kuntayhtymämme perustehtävä eli missio on "Tukena elämässä". Tukena elämässä tarkoittaa, että Karviainen on kuntalaisten ja henkilöstön tukena kaikissa elämän vaiheissa. Mission keskiössä on alueemme kuntalaisten hyvinvointi ja toimintakyky, näemme ihmiset aktiivisina toimijoina omassa elämässään. Karviaisen tehtävänä on tukea ja auttaa ihmisiä löytämään ja saavuttamaan oman toimintakykynsä maksimi.

Karviaisen arvot perustuvat missioomme ja kertovat toimintaperiaatteista, joiden pohjalta toimimme Karviaisessa.

Arvomme ovat:

Asiakaskeskeisyys

- asiakkaan osallisuus
- asiakkaan yksityisyyden ja itsemääräämisoikeuden kunnioittaminen
- prosessien kehittäminen asiakkaan tarpeista lähtien

Myönteisyys

- ystävällinen ja asiallinen palvelu
- toimivat yhteistyösuhteet sidosryhmien kanssa
- arvostetaan omaa ja toisten tekemää työtä

Uudistuminen

- ammattitaidon ja osaamisen ylläpitäminen ja lisääminen
- innovatiivisuuden arvostaminen
- tietojärjestelmien ja teknologian hyödyntäminen
- alan kehityksen seuraaminen ja siinä mukana oleminen

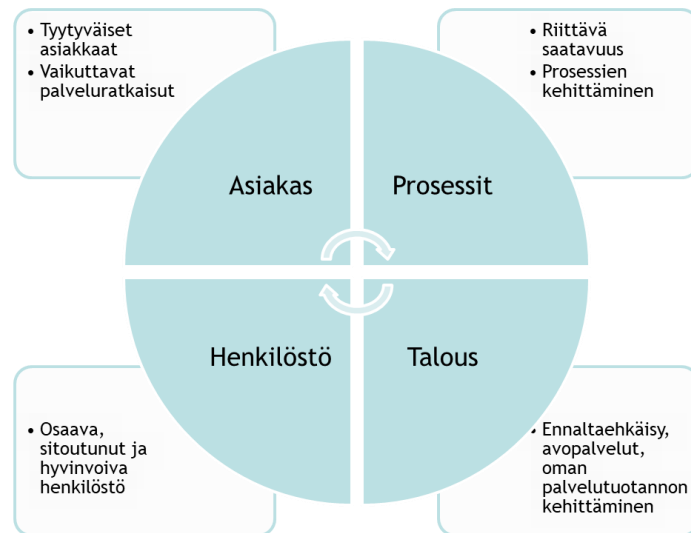
Oikeudenmukaisuus

- kaikilla tasapuoliset mahdollisuudet hyvään hoitoon sekä palveluun
- taloudellisten resurssien oikeudenmukainen kohdentaminen
- henkilöstön ja asiakkaiden oikeudenmukainen kohtelu

Vastuullisuus

- hyväksytyjen toimintamallien noudattaminen
- oman työn tarkoituksen muistaminen
- taloudellisuus ja palveluvastuu
- ympäristönäkökohtien huomioiminen toiminnassa

Karviaisen kaikkea toimintaa ohjaa neljä painopistettä, joita ovat *asiakaskokemus, prosessit, talous ja henkilöstökokemus*.



Perusturvakuntayhtymä Karviaisen toiminnalliset painopisteet sisältävät neljä Karviaisen strategista tavoitetta, joilla tähdätään Karviaisen vision toteutumiseen:

1. Palvelurakenteen keventäminen sekä ennaltaehkäisevään ja kuntouttavaan työhön panostaminen
2. Palveluintegraatio, tarve ja asiakaslähtöiset palvelut
3. Digitaaliset palvelut ja tiedolla johtaminen
4. Johtamisen ja toimintakulttuurin kehittäminen

3.1. Talous-, hallinto- ja hankintayksikkö

Talous-, hallinto- ja hankintayksikkö vastaa kuntayhtymän hallinnosta ja hallinnon tukitoimista. Yksikön vastuulla on talouden seuranta ja suunnittelu, henkilöstöhallinto, arkiston- ja asianhallinta, ict-asiat sekä hankinta-asiat ja näissä linjojen tukeminen. Yksikköä johtaa kuntayhtymän johtaja.

Keskeisiä muutoksia vuonna 2021 ovat asianhallintajärjestelmän päivitys, uudet toimintatavat talous- ja henkilöstöhallintoa tuottavan Monetran ja heidän järjestelmien kanssa. Lisäksi terveys- ja sosiaalipalveluiden tietojärjestelmät päivittyvät, jonka lisäksi asiakastietojen sähköinen arkistointi etenee.

euroa	TP 2019	TA 2020	TA 2021	TS 2022	TS 2023
Toimintatuotot	1 239 036	1 476 100	1 748 690	1 803 380	1 748 240
Myyntituotot	1 046 194	1 295 605	1 563 270	1 614 250	1 555 330
Tuet ja avustukset	134 661	120 495	125 420	127 930	130 490
Muut toimintatuotot	58 181	60 000	60 000	61 200	62 420
Toimintakulut	-1 237 005	-1 425 398	-1 623 690	-1 656 160	-1 689 290
Henkilöstökulut	-751 920	-849 131	-997 140	-1 017 080	-1 037 430
Palkat ja palkkiot	-637 040	-704 164	-830 230	-846 830	-863 770
Henkilösivukulut	-114 880	-144 967	-166 910	-170 250	-173 660
Palvelujen ostot	-406 287	-496 627	-525 150	-535 650	-546 360
Aineet, tarvikkeet ja tavarat	-13 435	-16 200	-13 000	-13 260	-13 530
Muut toimintakulut	-65 363	-63 440	-88 400	-90 170	-91 970
Toimintakate	2 031	50 702	125 000	147 220	58 950
Rahoitustuotot ja -kulut	0	0	-36 000	-36 720	-37 450
Muut rahoituskulut			-36 000	-36 720	-37 450
Vuosikate	2 031	50 702	89 000	110 500	21 500
Poistot ja arvonalentumiset	-2 031	-50 697	-89 000	-110 500	-21 500
Suunnitelman muk. poistot	-2 031	-50 697	-89 000	-110 500	-21 500
Tilikauden tulos	0	5	0	0	0
Tilikauden ylijäämä (alij.)	0	5	0	0	0

3.2. Sosiaalipalvelut

Sosiaalipalvelut muodostuvat perhekeskuksesta, sosiaalipalvelukeskuksesta ja kotiin annettavista palveluista.

euroa	TP 2019	TA 2020	TA 2021	TS 2022	TS 2023
Toimintatuotot	53 414 517	56 051 054	56 528 735	57 653 580	58 801 510
Myyntituotot	50 679 585	53 312 296	53 624 735	54 691 500	55 780 190
Maksutuotot	2 200 886	2 257 715	2 408 150	2 456 310	2 505 440
Tuet ja avustukset	232 447	216 395	226 100	230 620	235 230
Muut toimintatuotot	301 599	264 648	269 750	275 150	280 650
Toimintakulut	-53 229 301	-55 904 367	-56 516 255	-57 646 580	-58 799 510
Henkilöstökulut	-12 894 384	-13 739 836	-13 651 965	-13 925 000	-14 203 500
Palkat ja palkkiot	-10 574 963	-11 180 501	-11 185 415	-11 409 120	-11 637 300
Henkilösivukulut	-2 319 421	-2 559 335	-2 466 550	-2 515 880	-2 566 200
Palvelujen ostot	-33 903 913	-35 504 115	-36 116 320	-36 838 650	-37 575 420
Aineet, tarvikkeet ja tavarat	-340 138	-355 285	-319 220	-325 600	-332 110
Avustukset	-5 043 461	-5 210 586	-5 185 350	-5 289 060	-5 394 840
Muut toimintakulut	-1 047 405	-1 094 545	-1 243 400	-1 268 270	-1 293 640
Toimintakate	185 216	146 687	12 480	7 000	2 000
Vuosikate	185 216	146 687	12 480	7 000	2 000
Poistot ja arvonalentumiset	-185 216	-146 691	-12 480	-7 000	-2 000
Suunnitelman muk. poistot	-185 216	-146 691	-12 480	-7 000	-2 000
Tilikauden tulos	0	-4	0	0	0

3.2.1. Perhekeskus

Perhekeskuksella tarkoitetaan yhteensovitettua lasten, nuorten ja perheiden hyvinvoinnin ja avuntarpeisiin vastaavaa palveluverkostoa, joka toimii ja jota johdetaan kokonaisuutena. Kaikki perhekeskuksen lapsiperheiden sosiaali- ja terveyspalvelut ovat lakisääteisiä. Perhekeskuksesta lapset, nuoret ja perheet saavat tarvitsemansa palvelut. Monialaiseen palveluverkoston kuuluvat lapsille, nuorille ja perheille suunnatut hyvinvointia ja terveyttä sekä kasvua ja kehitystä edistävät sekä varhaisen tuen, hoidon ja kuntoutuksen palvelut. Perhekeskuksen yhteistyöverkostolla tarkoitetaan eri hallinnonalojen ja organisaatioiden rajat ylittävää yhteen toimivaa verkostoa. Yhteistyöverkoston kuuluvat keskeisesti kuntien sivistyspalvelut (varhaiskasvatus, esi- ja perusopetus ja toisen asteen koulutus), kuntien terveyttä ja hyvinvointia (hyte) edistävä toiminta, kuntien muut palvelut (mm. nuorisoi-, liikunta-, kulttuuripalvelut), järjestöt, seurakunnat ja muut uskonnolliset yhteisöt sekä Kela.

Perhekeskuksen palveluverkostolla tarkoitetaan lakisääteisiä perustason sosiaali- ja terveyspalveluja sekä niiden tueksi tulevia erityispalveluja. Palveluverkoston kuuluvat perhetyö, kotipalvelu, kasvatus -ja perheneuvonta, lapsiperheiden sosiaalityö, perheoikeudelliset palvelut, äitiys- ja lastenneuvolapalvelut, koulu- ja opiskelijaterveydenhuolto, ehkäisy- ja seksuaaliterveysneuvonta, psykologipalvelut sekä lapsiperheiden terapia- ja kuntoutuspalvelut (puhe- ja toimintaterapia).

Perhekeskus toimii kiinteässä yhteistyössä muiden sosiaali- ja terveyspalvelujen tuottajien ja tasojen kanssa. Näitä ovat mm. erikoissairaanhoidon tuottamat palvelut (lasten- ja nuorisopsykiatria, pediatria, neurologia), vammaispalvelut, kehitysvammahuolto sekä päihde- ja mielenterveyspalvelut.

Vuonna 2021 Karviaisessa vahvistetaan omana työnä tapahtuvaa perhetyötä, tehostettua perhetyötä ja muita perheiden arkeen suuntautuvia tukitoimia niin, että ostopalveluista voidaan näiden palvelujen osalta luopua kokonaan. Systemisen työtteen mallia pilotoidaan tapauskohtaisesti siten, että tukea tarvitsevan perheen kanssa työskentelee monialainen tiimi perheen yksilölliset voimavarat ja tuen tarpeet huomioiden. Vuoden 2021 aikana on tavoitteena toteuttaa oma 14-paikkaisen lastensuojeluyksikön rakentaminen ja käyttöönotto Karkkilan kaupungin alueelle.

Talousarviotavoite	Mittari	Toimenpiteet tavoitteen saavuttamiseksi
Lastensuojelun sijaishuollon laitoshuollon asiakkaiden määrä laskee Vihti 55 asiakasta/ 10 900 vrk Karkkila 20 asiakasta/ 4 900 vrk	Lastensuojelun sijaishuollon asiakkaiden ja vuorokausien määrä (ennuste 2020, asiakasmäärä laskennallinen) Vihti 62 asiakasta / 11 800 vrk Karkkila 24 asiakasta / 5 300 vrk	Perhetyön, tehostetun perhetyön ja tukihenkilötoiminnan tehostaminen
Lastensuojelun avohuollon asiakasmäärä vakiintuu/laskee Vihti 300 asiakasta Karkkila 100 asiakasta	Avohuollon asiakkaiden määrä (Sotkanet v. 2019) Vihti 348 asiakasta Karkkila 127 asiakasta	Perhetyö ja tehostettu perhetyö omana työnä lisääntyy, systeeminen toimintamalli otetaan käyttöön
Sosiaalihuoltolain mukaisten palvelujen käyttö kasvaa Vihti 200 perhettä Karkkila 60 perhettä	Yhteydenotot sosiaalihuoltoon lapsen tuen tarpeen arvioimiseksi (Sotkanet v. 2019) Vihti 137 Karkkila 28	Monialainen yhteistyö asiantuntijaverkostossa vahvistuu Perheiden tuen tarpeen ohjausta sosiaalihuoltolain mukaisiin palveluihin vahvistetaan

3.2.2. Sosiaalipalvelukeskus

Sosiaalipalvelukeskuksen palveluihin kuuluvat sosiaalityö, sosiaalinen kuntoutus, aikuistumisen tuki, maahanmuuttajien sosiaalityö, vammaisten ja erityishuollon palvelut, ikäihmisten sosiaalityö ja palveluohjaus sekä työhön kuntoutuksen palvelut työpaja Werstaalla.

Vuonna 2019 aloitettu sosiaalityön ja sosiaalisen kuntoutuksen palvelujen yhteinen kehittäminen jatkuu edelleen. 18-vuotta täyttäneiden, lastensuojelulain mukaisten jälkihuollon palveluiden tuottaminen siirrettiin 1.1.2020 alkaen perhekeskuksesta työikäisten sosiaalityön yksikköön. Jälkihuollon eli aikuistumisen tuen ikäraja nousi 1.1.2020 alkaen 21 ikävuodesta 25 ikävuoteen. Muutos lisää jälkihuollon asiakasmääriä lähivuosina merkittävästi.

Sosiaalipalvelukeskuksessa toteutetaan laajasti sosiaalihuoltolain, lastensuojelulain, toimeentulotukilain ja kuntouttavaa työtoimintaa sekä muuta työhön kuntoutusta koskevan lainsäädännön mukaisia palveluja. Sosiaalityöllä koordinoidaan etenkin erityisen tuen tarpeessa olevien henkilöiden kaikkia palveluja. Vammaispalvelulain mukaisia palveluja ovat muun muassa henkilökohtainen apu, vammaispalvelulain mukainen kuljetuspalvelu, asunnonmuutostyöt sekä palveluasuminen. Erityishuoltolain mukaisia kehitysvammaisten palveluja ovat asumispalvelu, työ- ja päivätoiminta sekä perhehoito. Myönnetty palvelut perustuvat pääosin tehtyyn palvelutarpeenarvioon ja asiakkaan kanssa tehtyyn suunnitelmaan.

Keskeisiä kehittämiskohteita vuonna 2021 ovat pitkäaikaistyöttömien työ- ja toimintakyvyn arviointiprosessi, kuljetuspalvelut, vammaispalvelujen arviointi, aikuistumisen tuki ja kehitysvammaisten työtoiminnan lisääminen omana toimintana sekä sähköisten palvelujen lisääminen ja kehittäminen kaikissa toiminnoissa. Työ- ja toimintakyvyn arviointiprosessiin sisältyy eläkeselvitykset. Prosessia on kehitetty yhdessä terveystieteiden kanssa. Vuonna 2021 prosessi vakiinnutetaan ja palvelujen käyttöä laajennetaan.

Kuljetuspalveluita tuottava, Länsi-Uusimaan yhteisenä perustettu Kulkukeskus otetaan käyttöön vuoden 2021 alusta lukien. Vammaispalvelujen tarpeen arvioinnin kehittäminen aloitettiin kesällä 2020 ja jatkuu edelleen vuonna 2021. Omana työnä toteutettua arviointia päivittäisen avun tarpeesta henkilökohtaisessa avussa, työ- ja päivätoiminnassa sekä asumispalveluissa lisätään. Aikuistumisen tuen palvelujen painopistettä siirretään kuntouttaviin palveluihin. Kehitysvammaisten työtoiminnan pilotointi omana toimintana toteutuu vuonna 2020 ja toiminnan kehittäminen jatkuu vuoden 2021 puolella.

Sosiaalitoimi voi korvata osittain tai antaa käyttöön vammaisen henkilön tarvitsemia päivittäisten toimintojen välineitä, koneita ja laitteita, jotka ovat muita kuin lääkinnällisen kuntoutuksen apuvälineitä. Tällaisia voivat olla esimerkiksi kulkuneuvo, kodinkoneet ja vapaa-ajan välineet. Sopeutumisvalmennusta järjestetään asiakkaan sosiaalisen toimintakyvyn edistämiseksi. Karviaisessa yleisimmin järjestettävä sopeutumisvalmennus on kommunikaation edistämistä koskeva opetus tai itsenäisten elämäntaitojen opiskelu tukihenkilötoiminnassa. Kaikki edellä mainitut ovat määrärahasidonnaisia palveluita, joihin vammaisella henkilöllä ei ole subjektiivista oikeutta. Alla olevassa taulukossa on esitetty kyseisten palveluiden määrärahat vuodelle 2021.

euroa	Määräraha 2021	Määräraha 2020
Sopeutumisvalmennukset	33 000	33 000
Välineet, koneet, laitteet	22 000	22 000
Vapaa-ajan tuki	24 550	24 550

Ikäihmisten sosiaalipalvelujen tavoitteena on tukea ikääntyneen omatoimista kotonasumista ja kannustaa omien voimavarojen käyttöön. Väestöennusteen mukaan Karviaisen alueen yli 75-vuotiaiden lukumäärä nousee vuodesta 2019 vuoteen 2024 noin 1 000 henkilöllä. Tämä lisää palvelujen tarvetta ikääntyneiden palveluissa. Ikääntyneiden palvelujen tarpeeseen vastataan siten, että palvelut ovat saatavissa oikea-aikaisesti, yksilöllisen palvelutarpeen arvioinnin mukaisesti.

Laki ikääntyneen väestön terveyden ja toimintakyvyn tukemisesta, vanhuspalvelulaki 26 §, velvoittaa kunnat julkaisemaan puolivuositiedot siitä, missä ajassa iäkäs henkilö saa hakemansa palvelut. Odotusajat keskeisimpiin palveluihin julkaistaan kaksi kertaa vuodessa.

Palveluohjaus ja neuvonta on ensisijainen yhteydenottokanava, jossa asiakas saa ohjausta ja neuvontaa mm. palveluista, etuisuuksista ja palvelutarpeen arvioinnista. Tarvittaessa asiakkaalle tehdään laaja-alainen palvelutarpeen arviointi (vanhuspalvelulaki 15 §). Palveluohjausta ja neuvontaa kehitetään yhteisen keskitetyn palveluohjauksen mukaisesti vastaamaan ikäihmisten tarpeita.

Omaishoidon tukea myönnetään sitovaan ja vaativaan hoitotyöhön. Omaishoidon tuella tarkoitetaan vanhuksen, vammaisen tai pitkäaikaissairaana henkilön kotona tapahtuvan hoidon tai muun huolenpidon turvaamiseksi annettavaa hoitopalkkiota, joka määritellään hoidettavan hoito- ja palvelusuunnitelmassa.

Pitkäaikainen hoiva on järjestetty tehostetun palveluasumisen yksiköissä ostopalveluna tai omana toimintana (Toivokoti, Karkkila). Tehostetun palveluasumisen tarve tulee kasvamaan vuosittain, kun ikääntyneiden määrä kasvaa. Vuodelle 2021 on tarve lisätä Vihdille (14) ja Karkkilalle (3) tehostetun palveluasumisen paikkaa. Suunnitelmakaudella 2021 - 2024 tavoitteena on perustaa Vihtiin oma kuntoutukseen ja ikäihmisten toimintakykyyn keskittyvä toimintayksikkö, jossa olisi yhteensä 40 asiakaspaikka, joista 30 paikkaa on suunniteltu pitkäaikaiseen hoivaan ja 10 paikkaa lyhytaikaiseen kuntouttavaan hoivaan. Yksikkö mahdollistaisi myös omaishoitajien lakisääteisten vapaiden aikaisen hoidon sekä asiakkaiden tukipalvelujen ja lyhytaikaisen hoivan tuottamisen. Suunnitelmana on, että uusi yksikkö aloittaisi vuonna 2022. Asiakastytyväisyys mitataan vuosittain sekä omassa, että ostopalveluyksiköissä.

Sosiaalihuoltolain mukaisen liikkumisen tuki on tarkoitettu ikääntyneille tai muille liikkumisen tukea tarvitseville henkilöille, jotka eivät ole oikeutettuja vammaispalvelulain mukaisiin kuljetuspalveluihin. Liikkumista tukevat palvelut on tarkoitettu auttamaan asiakkaan omatoimista, päivittäisten asioiden

hoitamista ja sosiaalisen elämän ylläpitämistä. Ensisijainen tapa liikkumisen järjestämiseen on esteetön ja toimiva julkinen joukkoliikenne, ml. kutsu- ja palveluliikenne.

Sotainvalidit ja rintamaveteraanien palvelut järjestetään yksilökohtaisen palvelutarpeen arvioinnin perusteella noudattaen Valtiokonttorin ohjeistusta.

Talousarviotavoite	Mittari	Toimenpiteet tavoitteen saavuttamiseksi
Toimeentulotukihakemukset käsitellään vähintään seitsemän vuorokauden aikana	Käsittelyaika toteutuu / ei toteudu	Käsittelyajan seuranta päivittäin ja tarvittavat toimenpiteet
Vammaispalvelun hakemukset käsitellään vähintään kolmen kuukauden aikana	Käsittelyyn ottoaika ja käsittelyaika toteutuu / ei toteudu	Käsittelyajan seuranta kuukausittain ja tarvittavat toimenpiteet
Ikääntynyt asiakas saa oikea aikaisesti tarvitsemansa palvelut	Palvelutarpeen arviointi 5 arkipäivän aikana	Palvelutarpeen arvioinnin kehittäminen, työnjako ja resurssointi
Tyytyväiset asiakkaat tehostetussa palveluasumisessa	Asiakastytyväisyys kysely NPS indeksi yli 40	Asiakaskyselyiden perusteella määritellään kehittämistoimenpiteet

3.2.3. Kotiin annettavat palvelut

Kotiin annettavien ympärivuorokautisten palveluiden tavoitteena on tukea ja auttaa asiakkaita selviytymään mahdollisimman omatoimisesti omassa kodissaan. Säännöllisellä kotihoitolla tarkoitetaan jatkuvaa hoidon ja hoivan tarvetta. Tilapäinen kotihoito on lyhytkestoista kotihoitoa yksittäisinä käynteinä ja lyhytaikainen arviointi ja kuntoutusjakso kestää maksimissaan neljä viikkoa. Palveluiden avulla tuetaan ikääntyneen toimintakykyä ja parannetaan kotona asumisen mahdollisuuksia. Työskentely perustuu kuntoutumista ja toimintakykyä edistävään työtapaan, jossa tavoitteena on tukea asiakkaan omia voimavaroja selviytyä arjessa. Kotihoidon toiminnan sekä prosessien kehittämisellä ennaltaehkäistään tehostetulle palveluasumiseen ja laitoshoitoon siirtymistä.

Asiakkaan tulee saada tarvitsemansa yksilölliseen toimintakykyarvioon perustuvat hoito- ja palvelusuunnitelman mukaisesti sovitut palvelut. Hyvälaatuinen palvelu vastaa asiakkaan arvioituun palvelutarpeeseen oikea aikaisesti oikealla palvelukokonaisuudella, joka on vaikuttava ja turvallinen sekä hyvin koordinoitu ja johdettu.

Kotihoidon hoitajaresurssin käyttö tulee olla riittävästi kohdennettu välittömään asiakkaan kanssa suoritettuun asiakastyöhön. Välitön asiakasaika koostuu arkielämän tuesta ja hoidosta ja hoivasta, toimintakykyä ja kuntoutumista edistävästä ja ylläpitävästä työotteesta, sosiaalisten suhteiden ja sosiaalisen toimintakyvyn ylläpitämisestä sekä ikääntyneen henkilön toimintakyvyn ja palvelutarpeen arvioinnista ja hoito- ja palvelusuunnitelman päivityksistä. Välittömään asiakasaikaan lasketaan mukaan myös kodin/yksikön ulkopuoliset aktiviteetit (ulkoilu, kaupassa käynti, asiointi) ja kirjaaminen, jos ne suoritetaan yhdessä asiakkaan kanssa. Mukaan lasketaan myös asiakkaan omaisten ja omaishoitajan tukeminen, puhelin- tai muu tekninen yhteys asiakkaan kanssa.

Digitaalisten palveluiden avulla asiakkaan voinnin seuranta ja toteutusta voidaan toteuttaa uudella tavalla, teknologian avulla. Teknologian hyödyntämisen lähtökohtana tulee olla iäkkään henkilön itsemääräämisoikeuden ja omatoimisuuden tukeminen ja lisääminen, palvelun parantaminen ja henkilöstön työn kehittäminen ja vahvistaminen

Etähoito on asiakkaalle yksilöllisesti suunniteltu ääni- ja videokuvayhteys asiakkaan ja hoitajan välillä, jossa kuntouttavan työtteen ja omatoimisuuden tukemisen merkitys on erityisen tärkeä. Lääkeautomaattipalvelu on tarkoitettu säännöllisen kotihoidon pitkäaikaislääkityksen omaaville asiakkaille. Palvelulla turvataan asiakkaalle oikea- aikainen ja virheetön lääkeannostelu. Lääkeautomaatti ratkaisulla pyritään parantamaan potilasturvallisuutta ja tehostamaan lääkehoitoa. Lisäksi automatisoidulla lääkeannostelulla pyritään karsimaan aikakriittisiä käyntejä, jolloin kotihoidossa voidaan aikatauluttaa päivän muita käyntejä tasaisemmin ja järkevöittää vuorosunnittelua ja päivän henkilöstömitoitusta.

Talousarviotavoite	Mittari	Toimenpiteet tavoitteen saavuttamiseksi
Asiakas saa tarvitsemansa yksilölliseen palvelutarpeen arviointiin perustuvat palvelut oikea aikaisesti	Säännöllisen kotihoidon asiakkaiden hoito- ja palvelusuunnitelman mukaan suunnitellut ja toteutuneet tunnit	Hoito- ja palvelusuunnitelmien prosessien tehostaminen ja palveluiden tarpeen mukainen mitoitus.
Kotihoidon oikealla resursoinnilla ja työn organisoinnilla kyetään vastaamaan asiakkaiden palvelutarpeeseen; tavoitteena säännöllisen kotihoidon välitön työaika sairaanhoitajilla 40 % ja lähihoitajilla 60 %	Säännöllisen kotihoidon välittömän työajan seuranta kuukausittain (09/2020, Karkkila sairaanhoitajat 47 %, lähihoitajat 59 %, Vihti sairaanhoitajat 48 %, lähihoitajat 53 %)	Kotihoidon tuottavuuden lisääminen; työnjaon, prosessien ja tiimirakenteen kehittäminen yhdessä henkilöstön kanssa
Digitaaliset palvelut osana asiakkaiden säännöllisen kotihoidon palvelukokonaisuutta	Etähoiva käyntimäärä, seuranta kuukausittain	Prosessien kehittäminen, palvelun markkinointi asiakkaille sekä etähoivan laajentaminen sekä aamu- että iltavuoroon

3.3. Terveyspalvelut

Terveyspalvelut muodostuvat terveyspalvelukeskuksesta ja lääkäripalveluista.

euroa	TP 2019	TA 2020	TA 2021	TS 2022	TS 2023
Toimintatuotot	26 091 795	25 759 131	27 094 385	27 660 600	28 224 570
Myyntituotot	23 671 523	23 089 969	24 275 235	24 785 060	25 291 520
Maksutuotot	2 310 543	2 608 812	2 760 750	2 815 970	2 872 290
Tuet ja avustukset	9 395	0	0	0	0
Muut toimintatuotot	100 334	60 350	58 400	59 570	60 760
Toimintakulut	-25 906 626	-25 644 308	-26 958 925	-27 498 100	-28 048 070
Henkilöstökulut	-13 311 219	-13 243 830	-14 108 885	-14 391 060	-14 678 890
Palkat ja palkkiot	-11 084 208	-10 909 493	-11 717 945	-11 952 300	-12 191 350
Henkilösivukulut	-2 227 011	-2 334 337	-2 390 940	-2 438 760	-2 487 540
Palvelujen ostot	-8 349 664	-8 081 348	-8 527 000	-8 697 540	-8 871 490
Aineet, tarvikkeet ja tavarat	-2 224 604	-2 290 853	-2 350 990	-2 398 010	-2 445 970
Avustukset	-26 629	-5 055	-7 050	-7 190	-7 330
Muut toimintakulut	-1 994 510	-2 023 222	-1 965 000	-2 004 300	-2 044 390
Toimintakate	185 169	114 823	135 460	162 500	176 500
Vuosikate	185 169	114 823	135 460	162 500	176 500
Poistot ja arvonalentumiset	-185 169	-114 549	-135 460	-162 500	-176 500
Suunnitelman muk. poistot	-185 169	-114 549	-135 460	-162 500	-176 500
Tilikauden tulos	0	274	0	0	0

3.3.1. Terveyspalvelukeskus

Terveyspalvelukeskuksen tehtävänä on vastata terveysasematoiminnasta, suun terveydenhuollosta, avokuntoutuksesta, mielenterveys- ja päihdepalvelujen avopalveluista sekä asumispalveluista. Erikoissairaanhoidon laboratoriopalvelut hankitaan Helsingin ja Uudenmaan sairaanhoitopiiriltä (HUS). Kuvantamispalvelut hankitaan osittain myös yksityiseltä palveluntuottajalta. Tavoitteena on toimia ennaltaehkäisevästi ja tukea kuntalaisten arjessa pärjäämistä järjestäen kuntalaisten tarvitsemat perusterveydenhuollon palvelut sisältäen erikoissairaanhoidon palvelut. Kokonaiskustannusten hallitsemiseksi tutkimukset ja hoidot järjestetään mahdollisimman pitkälle omana toimintana ja toissijaisesti erikoissairaanhoidon ostopalveluina.

Terveyspalveluissa toimintaa kehitetään asiakaslähtöisesti mm. laajentamalla sähköisiä palveluja. Etävastaanoton pilotti käynnistyi terveysasemilla syyskuussa 2020 ja sitä laajennetaan edelleen vuoden

2021 alusta alkaen. Terveysasemien keskitetyn call-center toiminnan suunnittelu aloitetaan. Terveysasemilla syyskuusta 2019 alkaen toteutetussa haavanhoitopilotissa yksi haavanhoitaja on kouluttanut, opastanut ja toiminut konsultaatiotukena hoitohenkilökunnalle haavanhoitoihin liittyen. Kokeilu on osoittautunut tulokselliseksi ja tarve haavahoidon osaamisen vahvistamiselle on jatkuvaa. Haavanhoitajan tehtävä vakinaistetaan vuoden 2021 alusta lukien.

Suun terveydenhuollon palveluja tuotetaan jatkossa kahdessa toimipisteessä terveysasemien yhteydessä. Suun terveydenhuollossa ostopalvelujen osuutta vähennetään siirtämällä hammasröntgenkuvaus omaksi toiminnaksi.

Kuntoutuksessa on aloitettu syksyllä 2020 yhteistyö Karkkilan ja Vihdin liikuntatoimien kanssa liikuntalähete-toiminnan tehostamiseksi ja sujuvoittamiseksi sekä ryhmäkuntoutus palvelupolun yhteneväistämiseksi niin, että asiakkaalla on jatkumo kuntoutukselle. Yhteistyötä jatketaan vuonna 2021.

Mielenterveys- ja päihdeasiakkaiden palvelu- ja hoitopolkuja kehitetään yhdessä Lohjan kaupungin ja HUS:n psykiatrian kanssa. Mielenterveys- ja päihdeasiakkaiden asumispalveluita toteutetaan jatkossa yhä enemmän Karviaisen omana toimintana. Karkkilassa sijaitsevaan senioritaloon perustetaan sekä palveluasumisen että tehostetun palveluasumisen yksiköt. Myös asumisohjausta laajennetaan ja painopiste siirtyy ostopalveluista omaan tuotantoon.

Terveyspalveluissa jatketaan kokonaistaloudellisten palveluprosessien kehittämistä palvelujen saatavuuden ja tavoitettavuuden parantamisen, vaikuttavuuden lisäämisen sekä kustannusten kasvun hillitsemisen näkökulmasta. Tuottavuuden ja vaikuttavuuden lisäämiseksi hyödynnetään lean-johtamisen mallia.

Talousarviotavoite	Mittari	Toimenpiteet tavoitteen saavuttamiseksi
Asiakkaat ovat tyytyväisiä palveluihin vastaanotoilla: Tavoitteena 90 % positiivista palautetta	Happy or not	Raporttien säännöllinen läpikäynti henkilöstön kanssa sekä asiakaskokemuksen kehittäminen.
Kehitetään ja luodaan Karviaiselle kotikuntoutusmalli ja otetaan se käyttöön	Toteutui/ei toteutunut	Kuntoutusyksikkö laatii kotikuntoutusmallin
Asiakkaat pääsevät palveluihin joustavasti ja riittävän nopeasti Tavoite: 14 vrk	T3 (kolmas vapaa aika vastaanotolle)	Ajanvarauskirjat avataan riittävän pitkälle. Toimintojen sopeuttaminen ja tehtävien priorisointi.
Etävastaanoton laajentaminen lääkäri ja hoitajavastaanotoilla	Toteutui/ei toteutunut	Henkilöstö koulutetaan järjestelmän käyttöön ja käydään keskustelua etävastaanottoon sopivista asiakkaista.
Mielenterveys- ja päihde asiakkaiden määrä vähenee ostoasumispalveluissa. Tavoite: 18 asiakasta siirretään Karviaisen omaan yksikköön.	Asiakkaiden määrä (2020) 30 asiakasta	Palveluketjujen tehostaminen sekä uuden yksikön perustaminen Karkkilaan.

3.3.2.

Lääkäripalvelut

Lääkäripalvelut tuottavat Nummelan ja Karkkilan terveysasemille kiireellisen ja kiireettömän lääkärivastaanoton palvelut. Lääkäripalvelua tuotetaan lisäksi vuodeosastoille, neuvolaan, opiskelu- ja kouluterveydenhuoltoon, kotihoitoon sekä hoivakoteihin. Lääkärivirkkojen täyttöaste Karviaisessa on erinomaisella tasolla, mutta virkapohjien määrä ei vastaa lisääntyneiden palvelujen tarvetta. Pystyäksemme tuottamaan tarvittavat palvelu tarvitaan kuusi lisävakanssia jo olemassa olevien virkapohjien lisäksi jaettuna Karkkilalle ja Vihdille. Vakanssit toimitus sijaispankkina ja täytetään määräaikaista.

Karviaisessa toimii yleislääketieteen erikoislääkäreiden lisäksi sisätautien erikoislääkäri, geriatri ja psykiatri. Korva-, nenä- ja kurkkutautien erikoislääkäri, diabetekseen pätevä lääkäri sekä päihdelääkäripalvelut hankitaan ostopalveluna.

Karviaisen organisaatiomuutoksen yhteydessä vuoden 2021 alussa arvioidaan kriittisesti myös hoitaja- ja lääkärivastaanottopalvelujen oikeaa määrää suhteessa tarpeeseen. Arvioinnissa tulosten pohjalta tehdään tarvittavia muutoksia, jotta palvelua voidaan tarjota oikea-aikaisesti asiakkaille heidän tarpeidensa mukaisesti. Keinoina yhteistyön kehittämiseen on esim. hoitopolkujen arvioiminen ja tarkentaminen.

Hoitajavastaanottojen suhteellista osuutta lisätään terveysasemilla. Etävastaanottopalveluja (niiden laajentaminen) ja call center -toimintaa kehitetään yhteistyössä hoidontarpeen arvioimisessa. Kehittämistyössä käytetään edelleen Lean-menetelmiä.

Lääkäreiden osaaminen on vakaalla pohjalla ja lääkärin resurssitilanne on hyvä. Tämä mahdollistaa jatkossa peruspalveluiden tuottamisen lisäksi erityispalvelujen kehittämisen. Näitä erityispalveluja ovat kipulääketieteen kehittäminen, psykiatrisen palvelun tuottaminen omana työnä sekä kevyen tason kehitysvammalääkärin palvelujen järjestäminen. Keskeinen kehittämiskohde on myös kotiin vietävien palvelujen vahvistaminen lääkäriyövoiman osalta. Palliatiivista hoitoa kehitetään yhteistyössä Lohjan sairaalan kotisairaalan kanssa. Kehittämisen tavoitteena on turvata hyvä ja rauhallinen loppuvaiheen hoito kotona, hoivakodissa tai vuodeosastolla.

Talousarviotavoite	Mittari	Toimenpiteet tavoitteen saavuttamiseksi
Asiakkaat pääsevät palveluihin joustavasti ja riittävän nopeasti Tavoite 14 vrk	T3 (kolmas vapaa aika vastaanotolle	Toimintojen sopeuttaminen ja tehtävien priorisointi
Etävastaanoton (sisältää hoitopuhelut) määrän suhteellinen nousu fyysisiin käynteihin verrattuna	Etävastaanoton käyntien lukumäärä ja kiireettömän käyntien lkm, (2019) Karkkila puhelut 2 170 / kiireettömät käynnit 2 144 Vihti puhelut 7 210 / kiireettömät käynnit 7 620	Tehostetaan etävastaanottotoimintaa (otetaan käyttöön vuonna 2021)

3.4. Erikoissairaanhoito

Erikoissairaanhoito käsittää HUS:n tuottaman erikoissairaanhoidon palvelut. Lisäksi HUS ylläpitää myrkytystietokeskusta, hammaslääkäreiden erikoistumis- ja perusopetusta, lääkintähelikopteria ja ensihoitoa. Erikoissairaanhoitoon kuuluu myös HUS:n pitämä Lohjan sairaalan päivystys, perusterveydenhuollon lääkäreiden konsultaatiot erikoissairaanhoidosta, Lohjan arviointiosastolta ostetut hoitopäivät sekä erikoissairaanhoidon asiakkaille määräämät hoitotarvikkeet.

HUS:n tuottamat erikoissairaanhoidon palvelut laskutetaan palveluiden käytön mukaan. Vuoden 2021 talousarvion kuntakohtaiset kustannukset HUS on arvioinut aiempien vuosien käytön ja omien hinnankorotusten pohjalta. Asukasluvun mukaan määräytyvä kalliin hoidon taseus on myös huomioitu talousarvioon. Myrkytystietokeskuksen, hammaslääkäreiden erikoistumis- ja perusopetuksen, lääkintähelikopterin sekä ensihoidon kustannukset määräytyvät myös talousarvioon kuntien asukasluvun mukaan.

Käytön mukaisesti määräytyviä kustannuksia ovat Lohjan sairaalan päivystyksen käyttö, perusterveydenhuollon lääkäreiden konsultaatiot, Lohjan arviointiosastolta ostetut hoitopäivät sekä erikoissairaanhoidon asiakkaille määräämät hoitotarvikkeet.

euroa	TP 2019	TA 2020	TA 2021	TS 2022	TS 2023
Toimintatuotot	48 809 081	49 148 902	51 289 970	52 315 770	53 362 090
Myyntituotot	48 803 284	49 144 602	51 289 970	52 315 770	53 362 090
Maksutuotot	5 797	3 900		0	0
Muut toimintatuotot		400		0	0
Toimintakulut	-48 809 081	-49 148 902	-51 289 970	-52 315 770	-53 362 090
Palvelujen ostot	-48 449 195	-48 754 902	-50 919 970	-51 938 370	-52 977 140
Aineet, tarvikkeet ja tavarat	-359 738	-394 000	-370 000	-377 400	-384 950
Muut toimintakulut	-148			0	0
				0	0
Toimintakate	0	0	0	0	0
Vuosikate	0	0	0	0	0
Tilikauden tulos	0	0	0	0	0

4. Tuloslaskelma

euroa	TP 2019	TA 2020	TA 2021	TS 2022	TS 2023
Toimintatuotot	131 296 904	132 435 187	136 661 780	139 433 330	142 136 410
Myyntituotot	125 941 827	126 842 472	130 753 210	133 406 580	135 989 130
Maksutuotot	4 517 226	4 870 427	5 168 900	5 272 280	5 377 730
Tuet ja avustukset	376 503	336 890	351 520	358 550	365 720
Muut toimintatuotot	461 349	385 398	388 150	395 920	403 830
Toimintakulut	-130 891 135	-132 122 976	-136 388 840	-139 116 610	-141 898 960
Henkilöstökulut	-27 672 283	-27 832 798	-28 757 990	-29 333 140	-29 919 820
Palkat ja palkkiot	-22 889 843	-22 794 159	-23 733 590	-24 208 250	-24 692 420
Henkilösivukulut	-4 782 440	-5 038 639	-5 024 400	-5 124 890	-5 227 400
Palvelujen ostot	-91 969 793	-92 836 992	-96 088 440	-98 010 210	-99 970 410
Aineet, tarvikkeet ja tavarat	-2 960 248	-3 056 338	-3 053 210	-3 114 270	-3 176 560
Avustukset	-5 096 764	-5 215 641	-5 192 400	-5 296 250	-5 402 170
Muut toimintakulut	-3 192 047	-3 181 207	-3 296 800	-3 362 740	-3 430 000
Toimintakate	405 770	312 211	272 940	316 720	237 450
Rahoitustuotot ja -kulut	0	0	-36 000	-36 720	-37 450
Korkotuotot	683	0			
Muut rahoitustuotot	11 135	0			
Korkokulut	-1 682	0			
Muut rahoituskulut	-10 136	0	-36 000	-36 720	-37 450
Vuosikate	405 770	312 211	236 940	280 000	200 000
Poistot ja arvonalentumiset	-372 515	-311 937	-236 940	-280 000	-200 000
Suunnitelman muk. poistot	-372 515	-311 937	-236 940	-280 000	-200 000
Tilikauden tulos	33 254	274	0	0	0
Tilikauden ylijäämä (alij.)	33 254	274	0	0	0

Talousarvio 2020 on yhtymäkokouksen hyväksymä talousarvio. Tilinpäätös 2019 sisältää Työterveyden osuuden.

5. Investoinnit

euroa	TP 2019	TA 2020	TA 2021	TS 2022	TS 2023
Tietojärjestelmät	11 010	272 000	168 000	50 000	50 000
Tietoliikennelaitteet		20 000	15 000	15 000	15 000
Muu irtain omaisuus	105 937		108 000	50 000	50 000
Arvopaperit		6 742			
Yhtensä	116 947	298 742	291 000	115 000	115 000

Tietojärjestelmät sisältävät terveys- ja sosiaalipalveluiden asiakasjärjestelmien (Pegasos ja Pro Consona) päivittämisen Omni360:een, Omaolo-palvelun käyttöönoton terveyspalveluissa sekä asianhallintajärjestelmän muutoksen vastaamaan arkistojärjestelmien määrityksiä.

Tietoliikennelaitteiden kohta sisältää tietoliikennejärjestelmien laitteiden vaihdot.

Muu irtain omaisuus käsittää Karkkilan Senioritaloon perustettavan päihde- ja mielenterveyspalveluiden asumisyksikön rakentamisen kustannukset, uusien tutkimusvalojen hankinnan terveysasemalle sekä suun terveydenhuoltoon hankittavan liikuteltavan hoitoyksikön hankinnan.

6. Rahoituslaskelma

Euroa	TP 2019	TA 2020	TA 2021	TS 2022	TS 2023
Toiminnan rahavirta	405 770	311 937	236 940	280 000	200 000
Vuosikate	405 770	311 937	236 940	280 000	200 000
Satunnaiset erät	0	0	0	0	0
Tulorahoituksen korjaukset	0	0	0	0	0
Investointien rahavirta	-123 689	-389 000	-291 000	-115 000	-115 000
Investointimenot	-123 689	-389 000	-291 000	-115 000	-115 000
Rahoitusosuudet investointimenoihin	0	0	0	0	0
Pysyvien vastaavien hyödykkeiden luovutustulot	0	0	0	0	0
Toiminnan ja investointien rahavirta	282 080	-77 063	-54 060	165 000	85 000
Rahoituksen rahavirta	-2 864 722	0	0	0	0
Antolainauksen muutokset					
Antolainasaamisten lisäykset	0	0	0	0	0
Antolainasaamisten vähennykset	0	0	0	0	0
Lainakannan muutokset					
Pitkäaikaisten lainojen lisäys	0	0	0	0	0
Pitkäaikaisten lainojen vähennys	0	0	0	0	0
Lyhytaikaisten lainojen muutos	0	0	0	0	0
Oman pääoman muutokset	0	0	0	0	0
Muut maksuvalmiuden muutokset					
Toimeksiantojen varojen ja pääomien muutokset	61 858	0	0	0	0
Vaihto-omaisuuden muutos	0	0	0	0	0
Saamisten muutos	-4 038 056	0	0	0	0
Korottomien velkojen muutos	1 111 476	0	0	0	0
Vaikutus maksuvalmiuteen	-2 582 642	-77 063	-54 060	165 000	85 000

7. Jäsenkuntien maksuosuudet

1 000 euroa	TP 2019	TA 2020	TA 2021	TA2021 vs. TA2020 muutos-%
Karkkila	31 424,7	32 169,8	33 680,2	4,7 %
Karviainen oma toiminta yhteensä	19 218,6	20 089,9	20 850,8	3,8 %
<i>Talous, hallinto- ja hankintayksikkö</i>	236,1	294,9	354,2	20,1 %
<i>Sosiaalipalvelut</i>	12 848,6	13 447,1	13 676,6	1,7 %
<i>Terveyspalvelut</i>	6 133,9	6 347,9	6 819,9	7,4 %
Erikoissairaanhoido	12 206,2	12 079,8	12 829,4	6,2 %
Vihti	87 721,2	89 044,1	90 777,2	1,9 %
Karviainen oma toiminta yhteensä	51 124,5	51 979,7	52 316,7	0,6 %
<i>Talous, hallinto- ja hankintayksikkö</i>	785,6	981,2	1 209,1	23,2 %
<i>Sosiaalipalvelut</i>	35 478,7	36 851,8	36 508,8	-0,9 %
<i>Terveyspalvelut</i>	14 860,2	14 146,8	14 598,8	3,2 %
Erikoissairaanhoido	36 596,7	37 064,4	38 460,6	3,8 %
Yhteensä	119 145,9	121 213,9	124 457,4	2,7 %
Karviainen oma toiminta yhteensä	70 343,1	72 069,7	73 167,4	1,5 %
<i>Talous, hallinto- ja hankintayksikkö</i>	1 021,6	1 276,1	1 563,3	22,5 %
<i>Sosiaalipalvelut</i>	48 327,4	50 298,9	50 185,4	-0,2 %
<i>Terveyspalvelut</i>	20 994,1	20 494,7	21 418,7	4,5 %
Erikoissairaanhoido	48 802,8	49 144,2	51 290,0	4,4 %

8. Talousarvion sitovuus

Käyttötalouden osalta talousarvion sitovuus Karkkilan kaupunginvaltuustoon ja Vihdin kunnanvaltuustoon nähden ovat kuntien maksuosuudet omaan toimintaan ja erikoissairaanhoidon alla olevan taulukon mukaisesti. Oma toiminta käsittää talous- hallinto- ja hankintayksikön, sosiaalipalvelut sekä terveystaloudet. Kuntien maksuosuuteen huomioidaan toimintakulut, rahoitustuotot- ja kulut, poistot ja arvonalentumiset sekä toimintatuotot.

1 000 euroa	Oma toiminta	Erikoissairaanhoido
Karkkila, maksuosuus	20 850,8	12 829,4
Vihti, maksuosuus	52 316,7	38 460,6

Käyttötalouden sitovuus kuntayhtymän hallitukseen on linjakohtaisesti toimintakatteen mukaisesti alla olevan taulukon mukaisesti.

1 000 euroa	Talous- hallinto- ja hankintayksikön	Sosiaalipalvelut	Terveystaloudet	Erikoissairaanhoido
Toimintatuotot (sisältää kuntien maksuosuudet)	1 748,7	56 528,7	27 094,4	51 290,0
Toimintakulut	-1 623,7	-56 516,3	-26 958,9	-51 290,0
Toimintakate	125,0	12,4	135,5	0

Investointien osalta talousarvion sitovuus Karkkilan kaupunginvaltuustoon, Vihdin kunnanvaltuustoon sekä kuntayhtymän hallitukseen nähden ovat investointien yhteissumma 291 000 euroa.

9. Tilivelvollisten luettelo

Tilivelvollisia ovat toimielinten jäsenistä yhtymähallituksen jäsenet.

Tilivelvollisia ovat viranhaltijoista kuntayhtymän johtaja, linjojen johtajat, keskusten päälliköt, hallinto- ja talouspäällikkö, henkilöstöpäällikkö, integraatiojohtaja, laatuspäällikkö sekä johtava ylilääkäri.

10. Kuntalaskelma

SOSIAALIPALVELUT		TP 2019			TA 2020			TA 2021			josta			
Tuote	Suorite	Nettomenot	Suor.lkm	Y-hinta	Nettomenot	Suor.lkm	Y-hinta	Nettomenot	Suor.lkm	Y-hinta	Suorite	Nettomenot	Suorite	Nettomenot
Yhteiset toiminnot	Asukasluku	981 310	37 989	25,83	1 010 061	37 989	26,59	522 460	37 867	13,80	29 288	404 090	8 579	118 370
Terveysneuvonta 210														
Pajuniityn perhekeskus	Käynti	590 585	9 002	65,61	599 290	7 730	77,53	594 200	9 088	65,38	9 088	594 200		0
Myrskylänmäen neuvola	Käynti	361 914	3 582	101,04	272 931	3 500	77,98	266 040	3 520	75,58	3 520	266 040		0
Karkkilan neuvola	Käynti	319 965	3 887	82,32	306 950	3 000	102,32	268 510	3 000	89,50		0	3 000	268 510
Yhteensä		1 272 464	16 471	77,25	1 179 171	14 230	82,87	1 128 750	15 608	72,32	12 608	860 240	3 000	268 510
Koulu- ja opiskelijaterveydenhuolto 211														
Vihti	Käynti	572 438	11 694	48,95	598 011	13 500	44,30	598 390	12 300	48,65	12 300	598 390		0
Karkkila	Käynti	165 297	2 707	61,06	155 967	3 060	50,97	157 020	2 900	54,14		0	2 900	157 020
Yhteensä		737 735	14 401	51,23	753 978	16 560	45,53	755 410	15 200	49,70	12 300	598 390	2 900	157 020
Erityispalvelut lapsille ja nuorille 220														
Vihti	Kontakti	848 090	5 485	154,62	983 992	7 005	140,47	1 063 180	8 500	125,08	8 500	1 063 180		
Karkkila	Kontakti	254 659	1 647	154,62	231 073	1 645	140,47	212 640	1 700	125,08			1 700	212 640
Yhteensä		1 102 749	7 132	154,62	1 215 065	8 650	140,47	1 275 820	10 200	125,08	8 500	1 063 180	1 700	212 640
Nuorisoasema 221														
Vihti	Kontakti	99 777	1 095	91,12	106 632	1 045	102,04	97 420	1 200	81,18	1 200	97 420		
Karkkila	Kontakti	19 044	209	91,12	25 000	245	102,04	48 710	600	81,18			600	48 710
Yhteensä		118 821	1 304	91,12	131 632	1 290	102,04	146 130	1 800	81,18	1 200	97 420	600	48 710
Perheneuvola 222														
Vihti	Kontakti	390 152	4 273	91,31	445 241	4 495	99,05	466 330	4 700	99,22	4 700	466 330		
Karkkila	Kontakti	99 889	1 094	91,31	104 440	1 055	99,00	124 020	1 250	99,22			1 250	124 020
Yhteensä		490 041	5 367	91,31	549 681	5 550	99,04	590 350	5 950	99,22	4 700	466 330	1 250	124 020
Perheiden sosiaalityö 223														
Vihti	Asiakkaat/avohuolto	889 571	348	2 556,24	725 240	340	2 133,06	939 900	300	3 133,00	300	939 900		
Karkkila	Asiakkaat/avohuolto	229 265	127	1 805,24	181 310	120	1 510,92	313 300	100	3 133,00			100	313 300
Yhteensä		1 118 836	475	2 355,44	906 550	460	1 970,76	1 253 200	400	3 133,00	300	939 900	100	313 300
Sosiaalipäivystys 224														
Vihti	Asukasluku	168 408	29 211	5,77	148 605	29 211	5,09	178 350	29 288	6,09	29 288	178 350		
Karkkila	Asukasluku	49 196	8 778	5,60	46 928	8 778	5,35	53 300	8 579	6,21			8 579	53 300
Yhteensä		217 604	37 989	5,73	195 533	37 989	5,15	231 650	37 867	6,12	29 288	178 350	8 579	53 300
Perhetyö 225														
Vihti	perheet	1 045 824	399	2 621,11	1 271 908	400	3 179,77	1 331 230	400	3 328,08	400	1 331 230		
Karkkila	perheet	269 536	156	1 727,79	317 977	150	2 119,85	332 810	150	2 218,73			60	133 124
Yhteensä		1 315 360	555	4 348,91	1 589 885	550	2 890,70	1 664 040	550	3 025,53	400	1 331 230	60	133 124
Lasten- ja nuorten sijaishuolto 227														
Vihti	Hoitopäivä	2 503 695	11 701	213,97	3 021 140	12 300	245,62	3 158 350	10 800	292,44	10 800	3 158 350		
Karkkila	Hoitopäivä	1 087 990	4 657	233,62	1 318 250	5 770	228,47	1 439 000	4 500	319,78			4 500	1 439 000
Yhteensä		3 591 686	16 358	219,57	4 339 390	18 070	240,14	4 597 350	15 300	300,48	10 800	3 158 350	4 500	1 439 000

SOSIAALIPALVELUT		TP 2019			TA 2020			TA 2021			josta			
		Yhteensä			Yhteensä			Yhteensä			Vihti		Karkkila	
Tuote	Suorite	Nettomenot	Suor.lkm	Y-hinta	Nettomenot	Suor.lkm	Y-hinta	Nettomenot	Suor.lkm	Y-hinta	Suorite	Nettomenot	Suorite	Nettomenot
Avohuollon tukitoimet 229, TA2021 jaettu perheiden sosiaalityöhön sekä lasten- ja nuorten sijaishuoltoon														
Vihti	asiakkaat	1 905 426	7 896	241,32	1 424 838	7 896	180,45							
Karkkila	asiakkaat	773 121	2 035	379,91	545 755	2 035	268,18							
Yhteensä		2 678 547	9 931	269,72	1 970 593	9 931	198,43							
Perhehoito 230														
Vihti	Hoitopäivä	738 467	8 268	89,32	848 865	7 950	106,78	941 550	10 500	89,67	10 500	941 550		
Karkkila	Hoitopäivä	123 812	1 939	63,85	307 200	2 400	128,00	344 200	3 000	114,73			3 000	344 200
Yhteensä		862 279	10 207	84,48	1 156 065	10 350	111,70	1 285 750	13 500	95,24	10 500	941 550	3 000	344 200
Sosiaalityö työikäisten palvelulinjalla 330														
Vihti	Asiakkaan ratkaisut	497 837	2 182	228,16	548 980	2 182	251,59	532 190	2 182	243,90	2 182	532 190		
Karkkila	Asiakkaan ratkaisut	209 620	690	303,80	258 240	690	374,26	183 840	690	266,43			690	183 840
Yhteensä		707 457	2 872	246,33	807 220	2 872	281,07	716 030	2 872	249,31	2 182	532 190	690	183 840
Toimeentulotuki 331														
Vihti	Kotitalous	217 152	793	273,84	195 024	388	502,64	214 150	450	475,89	450	214 150		
Karkkila	Kotitalous	69 011	295	233,93	72 700	166	437,95	69 700	160	435,63			160	69 700
Yhteensä		286 163	1 088	263,02	267 724	554	483,26	283 850	610	465,33	450	214 150	160	69 700
Sosiaalihuoltolain muk.palvelut 334														
Vihti	Tuensaaja	229 272	13	17 636,31	239 812	25	9 592,48	298 400	27	11 051,85	27	298 400		
Karkkila	Tuensaaja	45 885	2	22 942,45	6 000	2	3 000,00	82 650	4	20 662,50			4	82 650
Yhteensä		275 157	15	40 578,75	245 812	27	9 104,15	381 050	31	12 291,94	27	298 400	4	82 650
Aikuistumisen tuki 356														
Vihti	Asiakas	345 646	40	8 641,15	368 056	50	7 361,12	310 450	51	6 087,25	51	310 450		
Karkkila	Asiakas	132 105	14	9 436,07	113 415	20	5 670,75	66 000	18	3 666,67			18	66 000
Yhteensä		477 751	54	8 814,11	481 471	70	6 515,94	376 450	69	4 877,00	51	310 450	18	66 000
Sosiaalityön asumispalvelu 350														
Vihti	Asunto	1 405	4		0	4		0	4		4	0		0
Sosiaalinen kuntoutus 354														
Vihti	Päivä	333 819	6 091	54,81	502 326	7 813	64,29	500 340	7 813	64,04	7 813	500 340		
Karkkila	Päivä	150 315	1 291	116,43	218 934	1 470	148,93	231 520	1 470	157,50			1 470	231 520
Yhteensä		484 133	7 382	65,58	721 260	9 283	77,70	731 860	9 283	78,84	7 813	500 340	1 470	231 520
Työpaja Werstas 355														
Vihti	Päivä	192 085	4 658	41,24	218 884	4 800	45,60	208 150	4 800	43,36	4 800	208 150		
Karkkila	Päivä	137 860	2 991	46,09	142 912	3 700	38,62	127 400	3 700	34,43			3 700	127 400
Yhteensä		329 945	7 649	43,14	361 796	8 500	42,56	335 550	8 500	39,48	4 800	208 150	3 700	127 400
Kehitysvammaisten laitoshoido 360, TA2021 tuote yhdistetty kehitysvammaisten asumispalveluihin														
Vihti	Hoitopäivä	103 078	365	282,40	102 138	365	279,83							
Karkkila	Hoitopäivä	103 207	365	282,76	102 268	365	280,19							
Yhteensä		206 284	730	282,58	204 406	730	280,01							
Kehitysvammaisten työtoiminta 361														
Vihti	Päivä	1 412 542	14 246	99,15	1 478 611	14 457	102,28	1 478 850	14 457	102,29	14 457	1 478 850		
Karkkila	Päivä	447 154	6 371	70,19	482 242	6 633	72,70	481 500	6 633	72,59			6 633	481 500
Yhteensä		1 859 696	20 617	90,20	1 960 853	21 090	92,98	1 960 350	21 090	92,95	14 457	1 478 850	6 633	481 500

SOSIAALIPALVELUT		TP 2019			TA 2020			TA 2021			josta		Karkkila	
Tuote	Suorite	Yhteensä	Suor.lkm	Y-hinta	Yhteensä	Suor.lkm	Y-hinta	Yhteensä	Suor.lkm	Y-hinta	Suorite	Nettomenot	Suorite	Nettomenot
Kehitysvammaisten perhehoito 362														
Vihti	Päivä	181 076	1 871	96,78	189 085	2 012	93,98	132 150	791	167,07	791	132 150		
Karkkila	Päivä	56 637	730	77,58	56 680	616	92,01	57 000	352	161,93			352	57 000
Yhteensä		237 713	2 601	91,39	245 765	2 628	93,52	189 150	1 143	165,49	791	132 150	352	57 000
Kehitysvammaisten asiantunt.palv. 363, TA2021 tuote yhdistetty vammaisten sosiaalityöhön														
Vihti	Päivä	3 108	54	57,55	2 300	3	766,67							
Karkkila	Päivä	0	0		0	0								
Yhteensä		3 108	54	57,55	2 300	3	766,67							
Kehitysvammaisten asumispalvelut 364														
Vihti	Päivä	4 524 362	21 275	212,66	4 731 312	21 795	217,08	4 922 250	21 201	232,17	21 201	4 922 250		
Karkkila	Päivä	1 410 001	7 678	183,64	1 407 471	7 863	179,00	1 940 250	10 029	193,46			10 029	1 940 250
Yhteensä		5 934 363	28 953	204,97	6 138 783	29 658	206,99	6 862 500	31 230	219,74	21 201	4 922 250	10 029	1 940 250
Vammaisten työtoiminta 365														
Vihti	Päivä	69 599	942	73,88	57 545	872	65,99	148 200	1 800	82,33	1 800	148 200		
Karkkila	Päivä												0	
Yhteensä		69 599	942	73,88	57 545	872	65,99	148 200	1 800	82,33	1 800	148 200	0	0
Henkilökohtainen avustajatoiminta 367														
Vihti	Tunti	3 559 575	129 937	27,39	3 496 079	129 000	27,10	3 404 050	129 000	26,39	129 000	3 404 050		
Karkkila	Tunti	451 832	19 740	22,89	455 495	19 450	23,42	420 400	19 450	21,61			19 450	420 400
Yhteensä		4 011 407	149 677	26,80	3 951 574	148 450	26,62	3 824 450	148 450	25,76	129 000	3 404 050	19 450	420 400
Muut taloudelliset tukitoiminnot 372-375, TA2021 tuotteet yhdistetty vammaisten sosiaalityöhön														
Vihti	Asukasluku	112 782	29 211	3,86	141 580	29 211	4,85							
Karkkila	Asukasluku	20 376	8 778	2,32	37 000	8 778	4,22							
Yhteensä		133 158	37 989	3,51	178 580	37 989	4,70							
Vaikeavammaisten kuljetuspalvelut 369														
Vihti	Asiakas	838 360	342	2 451,35	856 870	361	2 373,60	780 300	330	2 364,55	330	780 300		
Karkkila	Asiakas	210 135	105	2 001,29	212 865	112	1 900,58	186 200	106	1 756,60			106	186 200
Yhteensä		1 048 496	447	2 345,63	1 069 735	473	2 261,60	966 500	436	2 216,74	330	780 300	106	186 200
Vammaisten palveluasuminen 370														
Vihti	Päivä	779 134	4 809	162,02	795 147	4 739	167,79	787 200	4 836	162,78	4 836	787 200		
Karkkila	Päivä	196 677	1 586	124,01	196 765	1 179	166,89	199 450	1 456	136,98			1 456	199 450
Yhteensä		975 812	6 395	152,59	991 912	5 918	167,61	986 650	6 292	156,81	4 836	787 200	1 456	199 450
Vammaisten sosiaalityö 371														
Vihti	Asiakkaan ratkaisut	313 877	744	421,88	302 796	744	406,98	495 310	744	665,74	744	495 310		
Karkkila	Asiakkaan ratkaisut	140 942	185	761,85	135 899	185	734,59	184 710	185	998,43			185	184 710
Yhteensä		454 819	929	489,58	438 695	929	472,22	680 020	929	731,99	744	495 310	185	184 710
Ikäihmisten sosiaalityö 420														
Vihti	Asiakaskontakti	274 938	2 822	97,43	329 403	3 500	94,12	363 710	3 562	102,11	3 562	363 710		
Karkkila	Asiakaskontakti	112 417	1 061	105,95	134 687	1 500	89,79	151 120	1 480	102,11			1 480	151 120
Yhteensä		387 355	3 883	99,76	464 090	5 000	92,82	514 830	5 042	102,11	3 562	363 710	1 480	151 120

SOSIAALIPALVELUT		TP 2019			TA 2020			TA 2021			josta		Karkkila	
Tuote	Suorite	Yhteensä	Suor.lkm	Y-hinta	Yhteensä	Suor.lkm	Y-hinta	Yhteensä	Suor.lkm	Y-hinta	Suorite	Nettomenot	Suorite	Nettomenot
		Nettomenot			Nettomenot			Nettomenot						
Sosiaalihuoltolain mukainen kuljetus 432														
Vihti	Asiakas	36 117	87	415,14	51 125	81	631,17	41 200	95	433,68	95	41 200		
Karkkila	Asiakas	9 845	46	214,01	20 730	45	460,67	20 700	50	414,00			50	20 700
Yhteensä		45 962	133	345,58	71 855	126	570,28	61 900	145	426,90	95	41 200	50	20 700
Omaishoito 442														
Vihti	Hoitopäivä	1 227 063	50 284	24,40	1 293 885	50 966	25,39	1 337 450	55 000	24,32	55 000	1 337 450		
Karkkila	Hoitopäivä	339 491	15 876	21,38	372 365	15 454	24,10	429 200	17 520	24,50			17 520	429 200
Yhteensä		1 566 554	66 160	23,68	1 666 250	66 420	25,09	1 766 650	72 520	24,36	55 000	1 337 450	17 520	429 200
Rintamaveteraanien palvelut 450														
Vihti	Veteraani	136 724			151 929			151 550				151 550		
Karkkila	Veteraani	7 157			11 200			11 000						11 000
Yhteensä		143 881			163 129			162 550				151 550		11 000
Sotainvalidien palvelut 451														
Vihti	Sotainvalidi	-870						0				0		
Karkkila	Sotainvalidi	-7 964						0						0
Yhteensä		-8 834						0				0		0
Kuntouttavat lyhytaikainen hoivoa intervallit 443														
Vihti	Hoitopäivä	31 889	441	72,31	47 400	362	130,94	47 400	300	158,00	300	47 400		
Karkkila	Hoitopäivä	21 132	182	116,11	30 200	231	130,74	30 200	200	151,00			200	30 200
Yhteensä		53 021	623	85,11	77 600	593	130,86	77 600	500	155,20	300	47 400	200	30 200
Asumispalveluiden ostot 441														
Vihti	Hoitopäivä	5 293 621	53 202	99,50	5 361 328	55 480	96,64	6 092 750	58 765	103,68	58 765	6 092 750		
Karkkila	Hoitopäivä	1 937 570	21 584	89,77	2 156 361	22 265	96,85	2 203 430	21 170	104,08			21 170	2 203 430
Yhteensä		7 231 191	74 786	96,69	7 517 689	77 745	96,70	8 296 180	79 935	103,79	58 765	6 092 750	21 170	2 203 430
Tilapäinen kotihoito 415														
Vihti	Tunti	480 592	2 958	162,47	446 157	3 000	148,72	903 065	4 815	187,55	4 815	903 065		
karkkila	Tunti	190 742	1 174	162,47	189 791	1 300	145,99	225 060	1 200	187,55			1 200	225 062
Yhteensä		671 334	4 132	162,47	635 948	4 300	147,89	1 128 125	6 015	187,55	4 815	903 065	1 200	225 062
Kotihoito 430														
Vihti	Tunti	3 246 521	48 904	66,39	3 423 494	50 000	68,47	3 134 730	39 600	79,16	39 600	3 134 730		0
Karkkila	Tunti	1 720 310	28 362	60,66	1 861 217	28 000	66,47	1 759 170	26 000	67,66			26 000	1 759 170
Yhteensä		4 966 830	77 266	64,28	5 284 711	78 000	67,75	4 893 900	65 600	74,60	39 600	3 134 730	26 000	1 759 170
Kotihoito/tukipalvelut														
Vihti	Asiakkaat	158 611	572	277,29	182 920	600	304,87	185 900	490	379,39	490	185 900		
Karkkila	Asiakkaat	47 982	338	141,96	55 670	350	159,06	90 500	200	452,50			200	90 500
Yhteensä		206 593	910	227,03	238 590	950	251,15	276 400	690	400,58	490	185 900	200	90 500
Asumispalvelut 440														
Toivokoti 309	Hoitopäivä	1 079 573	8 683	124,33	1 055 957	8 760	120,54	1 113 780	8 700	128,02			8 700	1 113 780
Yhteensä		1 079 573	8 683	124,33	1 055 957	8 760	120,54	1 113 780	8 700	128,02	0	0	8 700	1 113 780
Yhteensä		48 327 358			50 298 854			50 185 435				36 508 775		13 476 976

TERVEYSPALVELUT					TP 2019			TA 2020			TA 2021			josta		josta	
					Yhteensä			Yhteensä			Yhteensä			Vihti		Karkkila	
Tuote	Suor.	Nettomenot	Suor.lkm	Y-hinta	Nettomenot	Suor.lkm	Y-hinta	Nettomenot	Suor.lkm	Y-hinta	Suorite	Nettomend	Suorite	Nettomenot			
Yhteiset toiminnot		530 084	37 989	13,95	614 980	37 989	16,19	553 920	37 867	14,63	29 288	428 430	8 579	125 490			
Terveyskeskuskäynnit 310																	
Nummelan terveysasema	Käynti	5 053 861	63 005	80,21	4 541 709	62 455	72,72	5 273 105	63 000	83,70	63 000	5 273 105		0			
Karkkilan terveysasema,	Käynti	1 793 490	22 377	80,15	1 735 815	22 139	78,41	2 092 185	22 300	93,82		0	22 300	2 092 185			
Yhteensä		6 847 351	85 382	80,20	6 277 524	84 594	74,21	7 365 290	85 300	86,35	63 000	5 273 105	22 300	2 092 185			
Käynnit muiden kuntien terveyskeskuksissa 315																	
Vihti	Käynti	326 312	1 825	178,80	285 429	1 093	261,14	285 050	1 825	156,19	1 825	285 050					
Karkkila	Käynti	72 665	382	190,22	78 652	252	312,11	78 650	382	205,89		0	382	78 650			
Yhteensä		398 976	2 207	180,78	364 081	1 345	270,69	363 700	2 207	164,79	1 825	285 050	382	78 650			
Joukkotarkastukset 319																	
Vihti	Tutkimus	96 182	2 679	35,90	98 370	2 763	35,60	98 350	2 679	36,71	2 679	98 350					
Karkkila	Tutkimus	32 523	852	38,17	35 190	719	48,94	35 200	852	41,31			852	35 200			
Yhteensä		128 705	3 531	36,45	133 560	3 482	38,36	133 550	3 531	37,82	2 679	98 350	852	35 200			
Fysioterapia ja lääkinällinen kuntoutus 322																	
Vihti	Käynti	812 378	4 065	199,85	888 217	4 353	204,05	840 190	4 399	191,00	4 399	840 190					
Karkkila	Käynti	315 348	1 649	191,24	339 035	1 408	240,79	389 660	1 508	258,40			1 508	389 660			
Yhteensä		1 127 726	5 714	197,36	1 227 252	5 761	213,03	1 229 850	5 907	208,20	4 399	840 190	1 508	389 660			
Hoitotarvikepalvelu 319																	
Vihti	Kontaktit	765 189	2 161	354,09	798 235	1 025	778,77	842 715	1 700	495,71	1 700	842 715					
Karkkila	Kontaktit	323 381	2 065	156,60	334 809	1 038	322,55	336 700	1 400	240,50			1 400	336 700			
Yhteensä		1 088 570	4 226	257,59	1 133 044	2 063	549,22	1 179 415	3 100	380,46	1 700	842 715	1 400	336 700			
Aikuisten päihdetyö 341																	
Vihti	Käynti	504 162	1 894	266,19	422 537	2 100	201,21	533 240	2 100	253,92	2 100	533 240					
Karkkila	Käynti	177 438	970	182,93	174 648	980	178,21	289 040	980	294,94			980	289 040			
Yhteensä		681 600	2 864	237,99	597 185	3 080	193,89	822 280	3 080	266,97	2 100	533 240	980	289 040			
Työikäisten asumispalvelut 343																	
Vihti	Hoitopäivät	1 430 676	6 353	225,20	1 350 903	6 000	225,15	1 222 220	6 898	177,18	6 898	1 222 220					
Karkkila	Hoitopäivät	661 515	5 026	131,62	702 743	5 500	127,77	771 580	6 241	123,63			6 241	771 580			
Yhteensä		2 092 191	11 379	183,86	2 053 646	11 500	178,58	1 993 800	13 139	151,75	6 898	1 222 220	6 241	771 580			
Aikuisten mielenterv.palvelut 344																	
Vihti	Käynti	344 876	2 126	162,22	377 538	2 500	151,02	378 190	2 600	145,46	2 600	378 190					
Karkkila	Käynti	240 983	653	369,04	259 395	675	384,29	251 990	680	370,57			680	251 990			
Yhteensä		585 859	2 779	210,82	636 933	3 175	200,61	630 180	3 280	192,13	2 600	378 190	680	251 990			
Suun terveydenhoito 380																	
Nummelan terveysasema	Käynti	1 491 159	19 662	75,84	1 461 116	21 500	67,96	1 764 240	25 595	68,93	25 595	1 764 240		0			
Pappilapellon hammashoit.	Käynti	639 621	7 756	82,47	474 265	8 600	55,15										
Karkkilan terveysasema	Käynti	609 003	8 613	70,71	661 065	8 300	79,65	567 560	8 040	70,59		0	8 040	567 560			
Yhteensä		2 739 782	36 031	76,04	2 596 446	38 400	67,62	2 331 800	33 635	69,33	25 595	1 764 240	8 040	567 560			

TERVEYSPALVELUT		TP 2019			TA 2020			TA 2021			josta		josta	
		Yhteensä			Yhteensä			Yhteensä			Vihti		Karkkila	
Tuote	Suor.	Nettomenot	Suor.lkm	Y-hinta	Nettomenot	Suor.lkm	Y-hinta	Nettomenot	Suor.lkm	Y-hinta	Suorite	Nettomenot	Suorite	Nettomenot
Vuodeosastohoito 460														
Nummelan terveysasema 202	Hoitopäivä	2 758 763	12 605	218,86	2 915 575	11 884	245,34	2 873 050	12 080	237,84	12 080	2 873 050		
Karkkilan terveysasema	Hoitopäivä	1 944 636	7 145	272,17	1 864 467	7 066	263,86	1 861 880	7 028	264,92			7 028	1 861 880
Yhteensä		4 703 400	19 750	238,15	4 780 042	18 950	252,24	4 734 930	19 108	247,80	12 080	2 873 050	7 028	1 861 880
Vuodeosastohoidon ostopalvelut 462														
Vihti	Hoitopäivä	68 239	393	173,64	60 000	240	250,00	60 000	200	300,00	200	60 000		
Karkkila	Hoitopäivä	1 608	8	201,00	20 000	80	250,00	20 000	70	285,71			70	20 000
Yhteensä		69 847	401	174,18	80 000	320	250,00	80 000	270	296,30	200	60 000	70	20 000
Laitoshuolto 472														
Karkkila		0			0			0						0
Yhteensä		20 994 091			20 494 693			21 418 715				14 598 780		6 819 935

Erikoissairaanhoito		TP 2019			TA 2020			TA 2021			josta		Karkkila	
		Yhteensä			Yhteensä			Yhteensä			Vihti			
Tuote	Suorite	Nettomenot	Suor.lkm	Y-hinta	Nettomenot	Suor.lkm	Y-hinta	Nettomenot	Suor.lkm	Y-hinta	Suorite	Euroa	Suorite	Euroa
HUS/ palvelusopimus 600														
Vihti	Asukasluku	33 123 375	29 211	1133,93	33 702 000	29 211	1 153,74	34 540 950	29 288	1 179,36	29 288	34 540 950		
Karkkila	Asukasluku	11 361 796	8 778	1294,35	11 084 000	8 778	1 262,70	11 601 750	8 579	1 352,34			8 579	11 601 750
Yhteensä		44 485 171	37 989	1171,00	44 786 000	37 989	1 178,92	46 142 700	37 867	1 218,55	29 288	34 540 950	8 579	11 601 750
Kalliinhoidon tasaus 601														
Vihti	Asukasluku	554 361			200 000	29 211	6,85	820 060	29 288	28,00	29 288	820 060		
Karkkila	Asukasluku	-60 721						240 210	8 579	28,00			8 579	240 210
Yhteensä		493 640			200 000	29 211	7	1 060 270	37 867	28,00	29 288	820 060	8 579	240 210
Ensihoito 603														
Vihti	Asukasluku	1 156 774	29 211	39,60	1 317 852	29 211	45,11	1 317 850	29 288	45,00	29 288	1 317 850		
Karkkila	Asukasluku	354 350	8 778	40,37	403 645	8 778	45,98	393 850	8 579	45,91			8 579	393 850
Yhteensä		1 511 123	37 989	39,78	1 721 497	37 989	45,32	1 711 700	37 867	45,20	29 288	1 317 850	8 579	393 850
HUS:n muu ylläpitämä toiminta 604														
Vihti	Asukasluku	1 194 692	29 211	40,90	1 358 000	29 211	46,49	1 310 000	29 288	44,73	29 288	1 310 000		
Karkkila	Asukasluku	388 208	8 778	44,23	418 000	8 778	47,62	400 000	8 579	46,63			8 579	400 000
Yhteensä		1 582 899	37 989	41,67	1 776 000	37 989	46,75	1 710 000	37 867	45,16	29 288	1 310 000	8 579	400 000
Muu erikoissairaanhoito 610														
Vihti	Asukasluku	567 473	29 211	19,43	486 520	29 211	16,66	471 700	29 288	16,11	29 288	471 700		
Karkkila	Asukasluku	162 519	8 778	18,51	174 185	8 778	19,84	193 600	8 579	22,57			8 579	193 600
Yhteensä		729 992	37 989	19,22	660 705	37 989	17,39	665 300	37 867	17,57	29 288	471 700	8 579	193 600
YHTEENSÄ		48 802 827			49 144 202			51 289 970				38 460 560		12 829 410

Talous, hallinto- ja hankintayksikkö		TP 2019			TA 2020			TA 2021			josta		Karkkila	
		Yhteensä			Yhteensä			Yhteensä			Vihti			
Tuote	Suorite	Nettomenot	Suor.lkm	Y-hinta	Nettomenot	Suor.lkm	Y-hinta	Nettomenot	Suor.lkm	Y-hinta	Suorite	Euroa	Suorite	Euroa
Talous, hallinto- ja hankintayksikkö		1 021 616			1 276 072			1 563 270				1 209 102		354 168
Yhteensä koko Karviainen		119 145 893			121 213 853			124 249 394				90 569 233		33 680 161