

# Palvelutasopäätös 2021-2024

Palvelutasopäätösluonnoksen käsittelyn tueksi

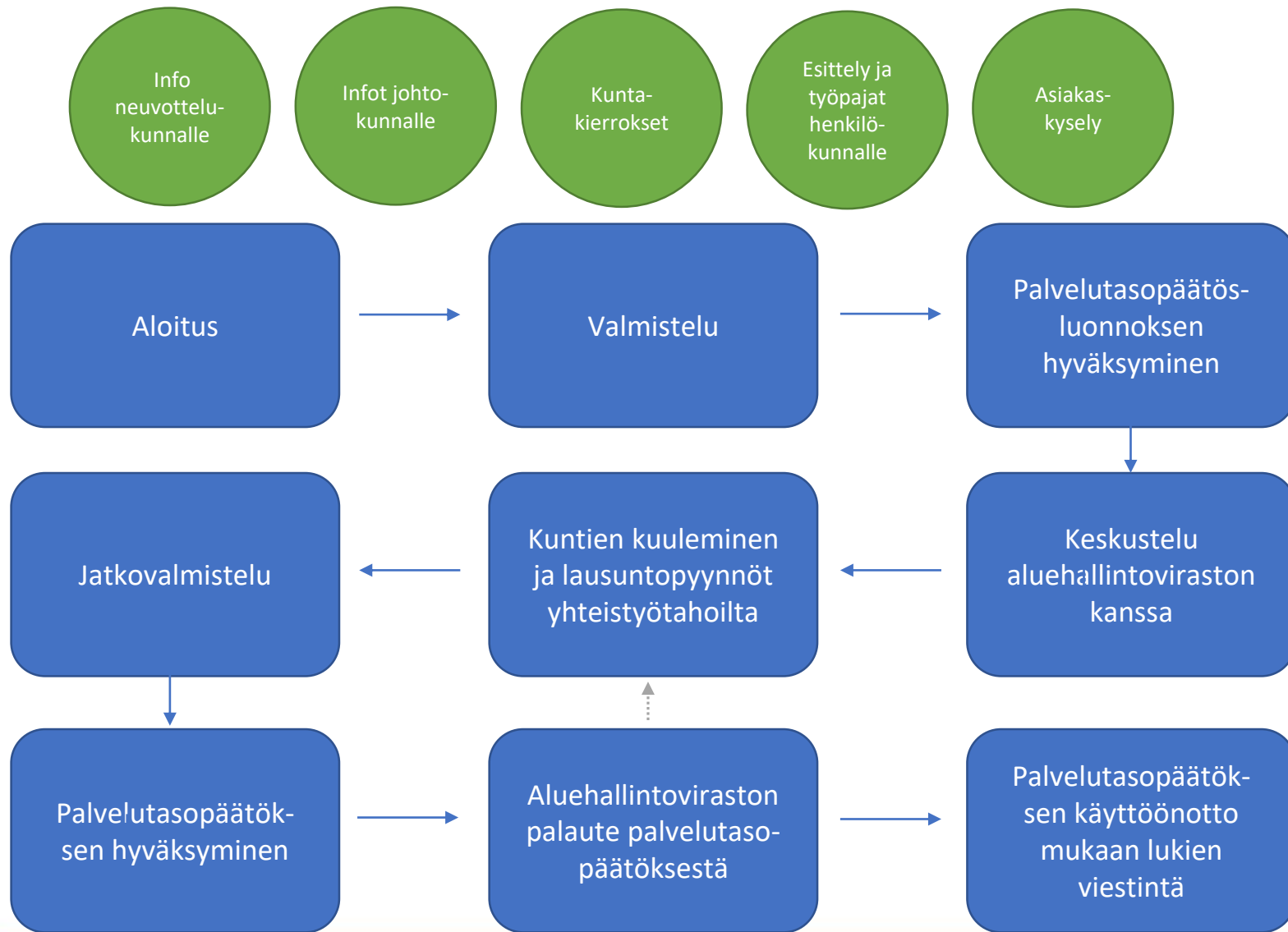


# Palvelutasopäätös

- Pelastuslain (379/2011) mukaan alueen pelastustoimi päättää palvelutasosta kuntia kuultuaan. Palvelutason tulee vastata paikallisia tarpeita ja onnettomuusuhkia. Palvelutasoa määritettäessä on otettava huomioon myös toiminta poikkeusoloissa.
- Pelastustoimen palvelutasopäätöksen tulee kattaa pelastuslaissa määritetyt alueen pelastustoimen järjestämiseen kuuluvat tehtävät ja sen tulee perustua riskien ja uhkien sekä meneillään olevan palvelutasokauden arvioinnin pohjalta tehtyihin johtopäätöksiin.
- Palvelutasopäätökseen tulee myös sisältyä suunnitelma palvelutason kehittamisestä. Palvelutasopäätös on voimassa määräajan. Se on toimitettava aluehallintovirastolle, joka voi palauttaa sen täydennettäväksi.
- Palvelutasopäätösluonnoksen valmisteluvaiheeseen on sisältynyt kuntien kanssa järjestetyt kuntakierrokset, asiakaskysely sekä henkilökunnalle järjestetyt työpajat ja foorumit.



# Palvelutasopäätösprosessi



# PALVELUTASOPÄÄTÖKSEN PERUSTEET

- Pelastuslaki 379/2011 ja valtioneuvoston asetus pelastustoimesta 407/2011
- Uudenmaan pelastuslaitosten yhteinen riskianalyysi 2019
- Paikallinen onnettomuuskehitys ja alueen erityispiirteet
- Toimintavalmiusaikaselvitykset
  - Selvitys pelastustoiminnan toimintavalmiusajan toteutumisesta 2013-2016 / Aluehallintovirastojen julkaisuja 2017
  - Suositukset toimenpiteiksi toimintavalmiusaikaylityksiin liittyen Länsi-Uudenmaan pelastuslaitoksen toiminta-alueella / LUP sisäinen selvitys 2017
- Ohje palvelutasopäätöksen sisällöstä ja rakenteesta SM 17/2013
- Pelastustoimen toimintavalmiuden suunnitteluohje SM 21/2012
- Pelastussukellusohje 48/2007
- Sisäministeriön asetus pelastustoimen suunnitelmista 1363/2018



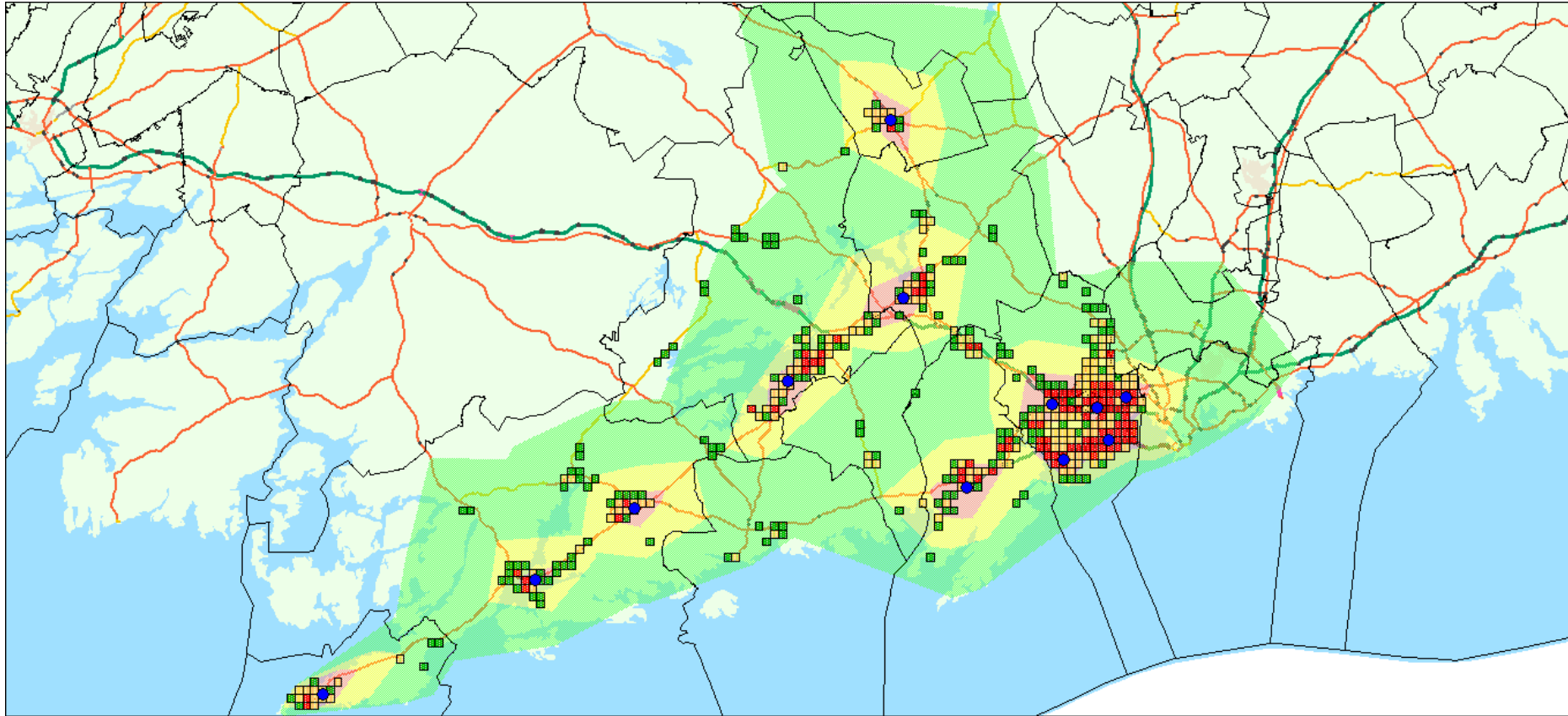
# Riskiruudut




- Valtakunnallisen Pelastustoimen toimintavalmiuden suunnitteluohjeen mukaisesti pelastustoimen riskianalyyssissa pelastustoimen alueet jaetaan yhden neliökilometrin suuruisiin riskiruutuihin, joille on määritetty laskennallinen riskitaso.
- Laskennallinen riskitaso määräytyy regressiomallilla, joka ennustaa rakennuspalojen lukumäärää ruudussa sen asukasluvun, kerrosalan ja niiden yhteisvaikutuksen perusteella.
- Ruudut luokitellaan neljään riskiluokkaan laskennallisen riskitasonsa perusteella siten, että luokassa I riskitaso on korkein ja luokassa IV matalin.
- Tuorein valtakunnallinen pohjamäärittely riskitasolle on toimitettu pelastuslaitoksille joulukuussa 2019 ja riskitaso on laskettu 31.12.2018 väestötilanteen ja kerrosalan perusteella.
- Riskitaso on määritelty Uudenmaan pelastuslaitosten yhteisen riskianalyyssityön perusteella.
- Vuonna 2016 LUP on oman riskianalyyssityön perusteella korottanut valtakunnallisesta aineistosta poiketen tiettyjä ruutuja I tai II riskiruuduiksi.
- Tulevassa aineistossa Uudenmaan pelastuslaitoksilla tulee olemaan yhtenäiset kriteerit riskiruuduille, ja tästä syystä riskiruutujen lukumäärä muuttuu seuraavasti.

Riskiluokka	2016	2020
I	100	75
II	157	213
III	177	161
IV	7512	7497
<b>Yhteensä</b>	<b>7946</b>	<b>7946</b>



# LUP RISKIRUUDUT 2017



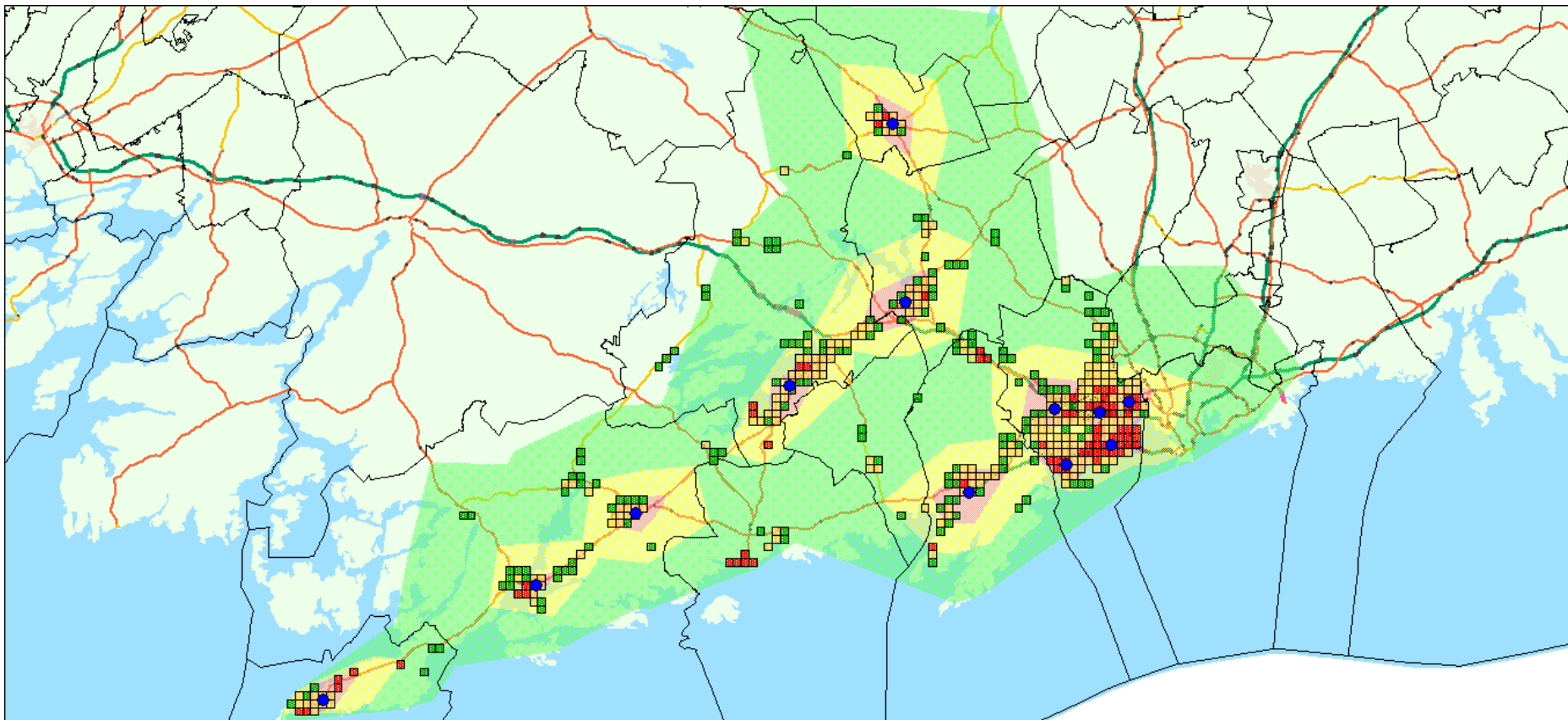
-  I riskiruutu
-  II riskiruutu
-  III riskiruutu

 Vakinainen paloasema

Punainen alue =6min ajoaika vakinaiselta paloasemalta  
Keltainen alue =10min ajoaika vakinaiselta paloasemalta  
Vihreä alue =20min ajoaika vakinaiselta paloasemalta



# LUP RISKIRUUDUT 2020



- I riskiruutu
- II riskiruutu
- III riskiruutu

● Vakinainen paloasema

Punainen alue =6min ajoaika vakinaiselta paloasemalta  
Keltainen alue =10min ajoaika vakinaiselta paloasemalta  
Vihreä alue =20min ajoaika vakinaiselta paloasemalta

# ALUEEN ERITYISPIIRTEET, UHAT JA RISKIT

- Länsi-Uudenmaan pelastuslaitoksen alueeseen kuuluu kymmenen kuntaa ja asukkaita alueella on noin 470 000.
- Väestö ja tiivis rakennuskanta on keskittynyt pääkaupunkiseudulle ja sen ympäryskuntiin sekä taajamiin. Muilta osin alue on pääosin harvaan asuttua maaseutua.
- Lisäksi väestörakenteen kehityksen näkökulmasta tulee huomioida, että maahanmuutto jatkuu ja maahanmuuton määrää on vaikea ennakoida. Tämä vaatii pelastustoimen henkilöstöltä yhä enemmän kielitaitoa ja eri kulttuurien tuntemusta.
- Alueen maapinta-ala on 4245 km<sup>2</sup>.
- Alueella on myös pitkä merenranta sekä runsaasti järviä. Rannikko on 139 kilometriä pitkä, alueella on 2857 km<sup>2</sup> merialuetta sekä 359 km<sup>2</sup> sisävesialuetta.
- Alueella sijaitsee kuusi kaupallisen merenkulun satamaa ja merialueen läpi kulkee 10 väylää.
- Uudenmaan merkittävimmät ja tärkeimmät pohjavesivarat sijaitsevat Hanko–Hyvinkää -harjualueella.





# ALUEEN ERITYISPIIRTEET, UHAT JA RISKIT

- Ilmastonmuutoksen vaikutuksista keskeisiksi onnettomuusriskeiksi on tunnistettu erityisesti myrskyt, tulvat sekä metsäpalot.
- Länsi-Uudenmaan pelastuslaitoksen alueella on laaja rannikkoalue, runsaasti järviä ja vesistöjä sekä pohjavesialueita. Erityisesti tulviin varautumisen yhteistyötä tulee kehittää kuntien kanssa.
- Keskeisiä tunnistettuja päivittäisiä onnettomuusriskejä ovat rakennuspalot ja -vaarat, tieliikenneonnettomuudet, maastopalot, kiireelliset ihmisen pelastustehtävät sekä vaarallisten aineiden onnettomuudet ja öljyvahingot.
- Onnettomuusriskien taustalla alueen erityispiirteinä ovat myös monimuotoisen rakentamisen lisääntyminen, erityisesti maanalainen ja korkea rakentaminen.
- Liikenneonnettomuusriskeihin vaikuttavat tiheä maantieverkosto, suuret liikennemäärät, korkeanopeuksiset väylät, tunnelit sekä vaihtelevat olosuhteet.
- Myös raideliikenteen kasvu näkyy erityisesti pääkaupunkiseudulla metron, Raide-Jokerin sekä kaupunkiradan kehityksen takia.
- Pelastuslaitoksen alueella on kahdeksan turvallisuus selvityskohdetta, joissa käsiteltävien kemikaalien tai räjähteiden määrä on niin suuri, että siitä aiheutuu suuronnettomuuden vaara. Kohteet sijaitsevat Hangossa, Lohjalla, Inkoossa, Kirkkonummella ja Espoossa.



# Länsi-Uudenmaan pelastuslaitoksen palveluvalikoima

## Onnettomuuksien ehkäisy

- Valvontatoiminta (palotarkastus, asiakirjavalvonta, paloturvallisuuden itsearviointi, aluevalvonta)
- Kemikaalivalvonta (valvonta, päätökset, kemikaaliasiakirjojen valvonta)
- Turvallisuusviestintä (turvallisuuskoulutus, turvallisuusneuvonta ja ohjaus, kampanja- ja mediaviestintä, tapahtumien järjestäminen)
- Onnettomuuksien ehkäisyn asiantuntijapalvelut (maankäytön ja rakentamisen turvallisuuteen vaikuttaminen, yhteistoiminta onnettomuuksien ehkäisemisessä, päivystävä palotarkastaja)
- Palontutkinta ja onnettomuuskehityksen seuranta

## Kuntien varautumisen tukeminen

- Kuntien valmiussuunnittelun tukemisesta on sovittu Länsi-Uudenmaan pelastustoimen yhteistoimintasopimuksessa
- Kuntien varautumisen tukemisen tavoitteet ja toteutus määritellään vuosittain kuntien kanssa.

## Tukipalvelut

- Eivät sisälly palvelutasopäätökseen

## Pelastustoiminta

Riskeihin ja uhkiiin perustuva suorituskyky kaikissa turvallisuustilanteissa

- Sammutus- ja pelastustehtävät (pelastussukellus, virka-apu- ja avunantotehtävät, öljyntorjuntatehtävät, onnettomuustiedottaminen...)
- Väestön varoittaminen (yleisen vaaramerkin antaminen, vaaratiedote)
- Pelastustoiminnan asiantuntijapalvelut (ulkoiset pelastussuunnitelmat, yhteistoimintasuunnitelma ja –muistiot)

## Ensihoito

- Ensihoitopalvelut HUS palvelutasopäätöksen ja yhteistoimintasopimusten mukaisesti sis. ensivastetoiminnan



# Pelastuslaitoksen palvelut

- Pelastuslaitos tuottaa jatkossakin onnettomuuksien ehkäisyyn, pelastustoiminnan ja ensihoidon palveluita (ammattillisesti, ennakoivasti, inhimillisesti, luotettavasti ja yhteistyöhakuisesti).
- Lisäksi Länsi-Uudenmaan pelastustoimen yhteistoimintasopimuksen mukaisesti pelastuslaitos tukee kuntia varautumisessa.
- Onnettomuuksien ehkäisyyn palveluita ovat muun muassa erilaiset palotarkastukset ja muut valvontatehtävät, kemikaalivalvonta, turvallisuusviestintä sekä muu onnettomuuksien ehkäisyyn asiantuntijapalvelu.
- Pelastuslaitoksella on tarvittavat sopimukset alueensa sopimuspalokuntien, naapuripelastuslaitosten ja tarvittavien yhteistyöviranomaisten kanssa pelastustoiminnan tehtävien suorittamisesta.
- Sopimuspalokunnat osallistuvat myös turvallisuusviestintätehtäviin, järjestämällä yleisötapahtumia ja pitämällä erilaisia turvallisuuskoulutuksia.
- Alueen paloasemaverkosto koostuu sekä pelastuslaitoksen että sopimuspalokuntien paloasemista. Asemaverkosta kehitetään erillisen suunnitelman mukaisesti toimintaympäristön muutokset ja vaatimukset huomioiden. Tavoitteena on, että asemaverkosto kattaa pelastuslaitoksen alueen niin, että asiakas saa tarkoituksenmukaista apua mahdollisimman nopeasti, kuitenkin vähintään toimintavalmiusaikaohjeen mukaisten raja-aikojen puitteissa. Asemaverkosto suunnitellaan ja toteutetaan myös yhteistyössä naapuripelastuslaitosten kanssa.
- Ensihoidon palvelut ja ensivastepalveluiden tuottaminen ja palvelutaso määritellään sairaanhoitopiirin palvelutasopäätöksessä.
- Pelastuslaitos tekee kaikissa palveluissaan ja toiminnoissaan tiivistä yhteistä Uudenmaan alueen pelastuslaitosten kesken, yhteistyön tavoitteena on muun muassa yhdenmukainen asiakaspalvelu.



# Keskeisiä huomioita palvelutasopäätösluonnoksesta

- Palvelutasoon ei ole tulossa suuria muutoksia nykytilanteeseen nähden.
- Palvelutasopäätösasiakirja poikkeaa rakenteeltaan edellisestä.
- Asiakirjan rakenne on luotu Uudenmaan alueen neljän pelastuslaitoksen yhteistyönä.
- Päätöksessä on ensisijaisena lähtökohtana ollut asiakkaalle näkyvien palveluiden kuvaaminen.
- Sisältöä on ohjannut myös sisäministeriön ohje palvelutasopäätöksen sisällöstä ja rakenteesta.
- Suurin osa tukipalveluista jää asiakirjan ulkopuolelle.



# KESKEISIMMÄT MUUTOKSET

- **Öljyntorjunnan valmiuden valvonta** – uusi lakisääteinen tehtävä, jolla vaikutuksia lähinnä osaamiskehittämistä ja valvontaresurssin uudelleen järjestelyjä.
- **Turvallisuusviestinnän määrällinen tavoite poistuu** – ei enää valtakunnallisesti ohjaavaa määrällistä tavoitetta, työtä tehdään edelleen samoilla periaatteilla ja pyritään kohdentamaan työ riskiryhmiin ja heidän sidosryhmiin.
- **Palontutkinta ja onnettomuuskehityksen seuranta** – luodaan systemaattisempi toimintapa palontutkinnan ja onnettomuuskehityksen seurantaan, sekä analysoitujen tulosten hyödyntämiseen työn riskiperusteisen kohdentamisen pohjaksi
- **Toimintavalmiusaikojen toteutumisen realistisempi tavoite** – toimintavalmiusaikojen toteutumiselle luotiin uudet realistisemmat tavoitteet, aikojen toteutumista verrattiin samankokoisten ja toimintaympäristöltään samankaltaisten pelastuslaitosten tavoitteisiin ja vertailun perusteella luotiin uudet tavoitteet. Kuitenkin toimintavalmius pidetään vähintään valtakunnallisella minimitasolla.
- **Toimintavalmiuden parantaminen asemaverkoston kehittämällä** - Länsi-Uudenmaan pelastuslaitoksen palvelutaso perustuu toimivaan paloasemaverkostoon. Väestönkasvu ja maankäytön tiivistyminen asettavat haasteen ylläpitää kattavaa ja tehokasta paloasemaverkoston, mikä vaikuttaa asiakkaiden avunsaantiaikaan. Pelastustoimen alueella on käytössä yhteensä 51 paloasemaa sisältäen myös sopimuspalokuntien ja sivutoimisen henkilöstön paloasemat. Kaikki paloasemat eivät tällä hetkellä sijaitse toimintavalmiuden kannalta parhaalla paikalla. Espoon kaupungin alueella on viisi pelastuslaitoksen paloasemaa. Suhteessa Espoon viiteen kaupungin-osakeskukseen paloasemaverkoston kehitystarpeita. Espoonlahden paloaseman nykyinen sijainti ei vastaa Espoonlahden aluekehityksen mukaisiin tarpeisiin, Niittykummun paloasema ei vastaa sijainniltaan tulevaisuuden toimintavalmiustarpeeseen ja Otaniemen alueen toimintavalmiutta tulee parantaa uudella paloasemalla.
- **Kansainvälisen pelastustoiminnan valmiuden rakentaminen** – aloitetaan kansainvälisen pelastustoiminnan valmiuden rakentaminen, laaditaan tarvittavat lakisääteiset ohjeet (kansainvälisen avun vastaanottamisen HNS-toimintamalli) sekä koulutetaan henkilöstöä, osaamisen kehittymisestä saadaan synergiaetua myös kansallisiin vaativiin pelastustehtäviin
- **Uudenmaan pelastuslaitosten yhteisen johtokeskuksen valmistelu** – Johtokeskuksen kehittämisprojektin tavoitteena on suunnitella Uudenmaan alueen pelastuslaitosten yhteinen pelastustoiminnan johtokeskus. Päivystävän päällikön tehtävät siirtyvät yhteisen johtokeskuksen tehtäviksi, lisäksi muutoksella voi olla vaikutuksia päivystävien palomestareiden ja tilannekeskuksen henkilöstön tehtäviin. Tämän lisäksi nykyisen tilannekeskuksen toiminnot tulee suunnitella uudelleen ennen projektin päättymistä niiden tehtävien osalta, jotka eivät liity pelastustoiminnan johtamiseen eikä pelastustoiminnan tai ensihoidon tehtävien tukemiseen.



# ONNETTOMUUKSIEN EHKÄISY

- Onnettomuuksien ehkäisyn palveluita ovat muun muassa erilaiset palotarkastukset ja muut valvontatehtävät, kemikaalivalvonta, turvallisuusviestintä sekä muu onnettomuuksien ehkäisyn asiantuntijapalvelu. Onnettomuuksien ehkäisyn asiantuntijapalvelut pitävät sisällään viranomaisohjauksen, maankäyttöön ja rakentamiseen liittyvän turvallisuuden neuvonnan ja ohjauksen, eri viranomaisille ja yhteistyötahoille annettavat lausunnot sekä muun muassa päivystävän palotarkastajan antaman ohjauksen ja neuvonnan.
- Onnettomuuksien ehkäisyn voimavaroiksi on osoitettu 39 henkilötyövuotta, joihin sisältyvät sekä eri valvonta- ja asiantuntijapalvelut sekä turvallisuusviestinnän ja –koulutuksen voimavarat.
- Onnettomuuksien ehkäisyn toteuttamiseen osallistuu päätoimisen onnettomuuksien ehkäisyn henkilöstön lisäksi muu pelastuslaitoksen henkilöstö osana omaa työtään.
- Valvonta, kemikaalivalvonta ja turvallisuusviestintä perustuvat vuosittaisiin suunnitelmiin, joissa määritellään kunkin palvelun osalta tarkemmat tavoitteet ja keinot.
- Turvallisuusviestinnän osalta palvelutasopäätöksestä poistetaan määrällinen 20% tavoite, koska ohjaava valtakunnallinen tavoite on poistunut. Turvallisuusviestintätyötä suunnataan jatkossa enemmän paikallisten tarpeiden ja onnettomuusuhkien perusteella.



# ONNETTOMUUKSIEN EHKÄISY

- Nuohousta koskevat muutokset
  - Edellisen palvelutasopäätöskauden aikana Länsi-Uudenmaan pelastuslaitoksen johtokunta päätti piirinuohousjärjestelmästä luopumisesta.
  - Nuohoussopimukset pelastuslaitoksen ja piirinuohoojien välillä päättyivät 31.12.2017.
  - Länsi-Uudenmaan pelastuslaitoksen alueella nuohous on järjestetty 1.1.2018 alkaen sopimusperusteisesti kuntalaisen ja nuohousyrittäjän välisellä sopimisella.
  - Pelastuslaitoksilta poistui velvoite huolehtia nuohouspalvelujen järjestämisestä alueellaan. Nuohouspalvelujen järjestämistä koskevat pelastuslain muutokset tulivat voimaan 1.1.2019.
  - Pelastuslaitos käsittelee nuohoojien ilmoituksia nuohouksella havaituista puutteista ja suorittaa tarvittaessa niiden perusteella valvontatoimenpiteitä.
- Öljyntorjuntavalmiuden valvonta
  - Vuonna 2019 pelastuslakiin tullut muutos öljyntorjuntavalmiudesta ja sen valvonnasta vaatii voimavarojen uudelleen kohdentamista sekä henkilöstön osaamisen kehittämistä.
- Palontutkinnan kehittäminen
  - Palontutkinnan tavoitteita edellisellä palvelutasopäätöksen osalta ei ole saavutettu. Tulosten hyödyntäminen ei ole ollut suunniteltua ja säännöllistä. Tutkintatuloksia ei ole järjestelmällisesti kyetty hyödyntämään alueellisessa riskianalyyysityössä ja pelastuslaitoksen toiminnan kehittämisessä.
  - Palontutkintaa ja onnettomuuskehityksen seuranta tulee kehittää. Tuloksia ja johtopäätöksiä tulee jatkossa hyödyntää onnettomuuksien ehkäisytyön kohdentamisessa ja pelastustoiminnan kehittämisessä.
  - Palontutkinnan tulee olla johdettua, suunnitelmallista ja tavoitteellista. Lisäksi tulee varmistaa riittävät voimavarat ja suorituskyyky osaamisen, kaluston ja varusteiden osalta.





## PELASTUSTOIMINNAN TOIMINTAVALMIUS JA SUORITUSKYKY

- Toimintavalmiusohjeen mukaan pelastustoiminnan toimintavalmius koostuu viidestä osatekijästä: henkilöstön määrästä ja laadusta; kaluston määrästä ja laadusta; ennakkoon laadituista toiminnallisista suunnitelmista; johtamisen organisoinnista sekä toimintavalmiusajasta.
- Pelastuslaitoksen suorituskyky muodostuu toimintavalmiudesta ja se tarkoittaa pelastuslaitoksen olemassa olevaa kykyä suoriutua tietyistä tehtävistä.
- Suorituskykyvaatimus tarkoittaa uhkien, riskien ja asiakasymmärryksen perusteella määritetyjä vaatimuksia mihin pelastuslaitoksen järjestelmän tulee kyetä niin henkilöstön, kaluston, varusteiden kuin toimitilojen osalta.
- Pelastuslaitoksen toimintavalmiuden lisäksi asiakkaan avunsaanti-aikaan vaikuttaa muun muassa onnettomuuden havaitsemiseen sekä pelastuslaitoksen hälyttämiseen kuluva aika sekä kaavoitetun ja rakennetun ympäristön monimutkaisuus, kuten haastavat tieyhteydet, korkeat tai maanalaiset rakennukset.
- Toimintaympäristön analyysien, uhkien ja riskien arvioinnin perusteella määritetään riittävät suorituskykyvaatimukset pelastustoiminnalle sekä riittävä turvallisuustaso rakennetulle ympäristölle.



# PELASTUSTOIMINNAN TOIMINTAVALMIUS JA SUORITUSKYKY

## HENKILÖSTÖN MÄÄRÄ JA LAATU

- Pelastustoiminnan henkilöresurssit koostuvat päätoimisesta henkilöstöstä, sivutoimisesta henkilöstöstä sekä sopimuspalokuntien henkilöstöstä.
- Länsi-Uudenmaan pelastuslaitoksen tukena ja yhteistyökumppanina toimii 40 sopimuspalokuntaa. Sopimuspalokunnat huolehtivat osaltaan pelastustoimesta tekemänsä sopimuksen puitteissa. Sopimuksessa on määritelty palokunnan lähtöaika (8, 12, 20, 30 minuuttia hälytyksestä) sekä hälytetyn yksikön henkilöstön vahvuus ja suorituskyky sekä mahdollisten erikoisyksiköiden käyttö. Pelastuslaitoksella on myös sopimukset kahden sotilaspalokunnan, kahden teollisuuspalokunnan sekä neljän meripelastusyhdistyksen kanssa.
- Sopimuspalokuntien lisäksi pelastuslaitoksen alueella on sivutoimista henkilöstöä kahdella paloasemalla Tenholassa ja Hangossa.

## KALUSTON MÄÄRÄ JA LAATU

- Länsi-Uudenmaan pelastuslaitoksella on tällä hetkellä päätoimisen henkilöstön käytössä 12 paloasemaa.
- Kaikille 12 paloasemalle on sijoitettu sekä pelastustoiminnan että ensihoidon kalustoa.
- Suorituskykyvaatimusten ja paikallisten tarpeiden perusteella määritetään tarvittava pelastustoiminnan kalusto.
- Pelastuslaitoksella on käytössään yhteensä noin 240 ajoneuvoa toiminta-alueellaan.
- Lisäksi pelastuslaitoksella on noin 100 perävaunua tai traileria sekä parikymmentä mönkijää ja moottorikelkkaa.
- Venekalustoa on öljyntorjuntaa ja vesipelastustoimintaa varten yhteensä 37.

## ENNAKKOON LAADITUT TOIMINNALLISET SUUNNITELMAT

- Pelastustoiminnan suunnitelmat ovat osa pelastuslaitoksen toimintavalmiutta. Suunnitelmien tarkoituksena on osaltaan edesauttaa riskien perusteella tarvittavien voimavarojen varmistaminen sekä määrittää tarvittavat pelastustoiminnan ja johtamisen toimintamallit.
- Pelastuslaki sekä asetus pelastustoimen suunnitelmista määrittävät mitä lakisääteisiä ohjeita ja suunnitelmia pelastuslaitoksen tulee laatia.
- Ohje palvelutasopäätöksen sisällöstä ja rakenteesta määrittelee, että palvelutasopäätöksessä päätetään esimerkiksi sammutusvesisuunnitelman, hälytysohjeen, ulkoisten pelastussuunnitelmien ja yhteistoimintasuunnitelmien päivittämisen aikavälistä ja toteutumisen arvioinnista sekä tehtävien hoitamiseksi tarvittavista voimavaroista



# PELASTUSTOIMINNAN TOIMINTAVALMIUS JA SUORITUSKYKY

## JOHTAMISEN ORGANISOINTI

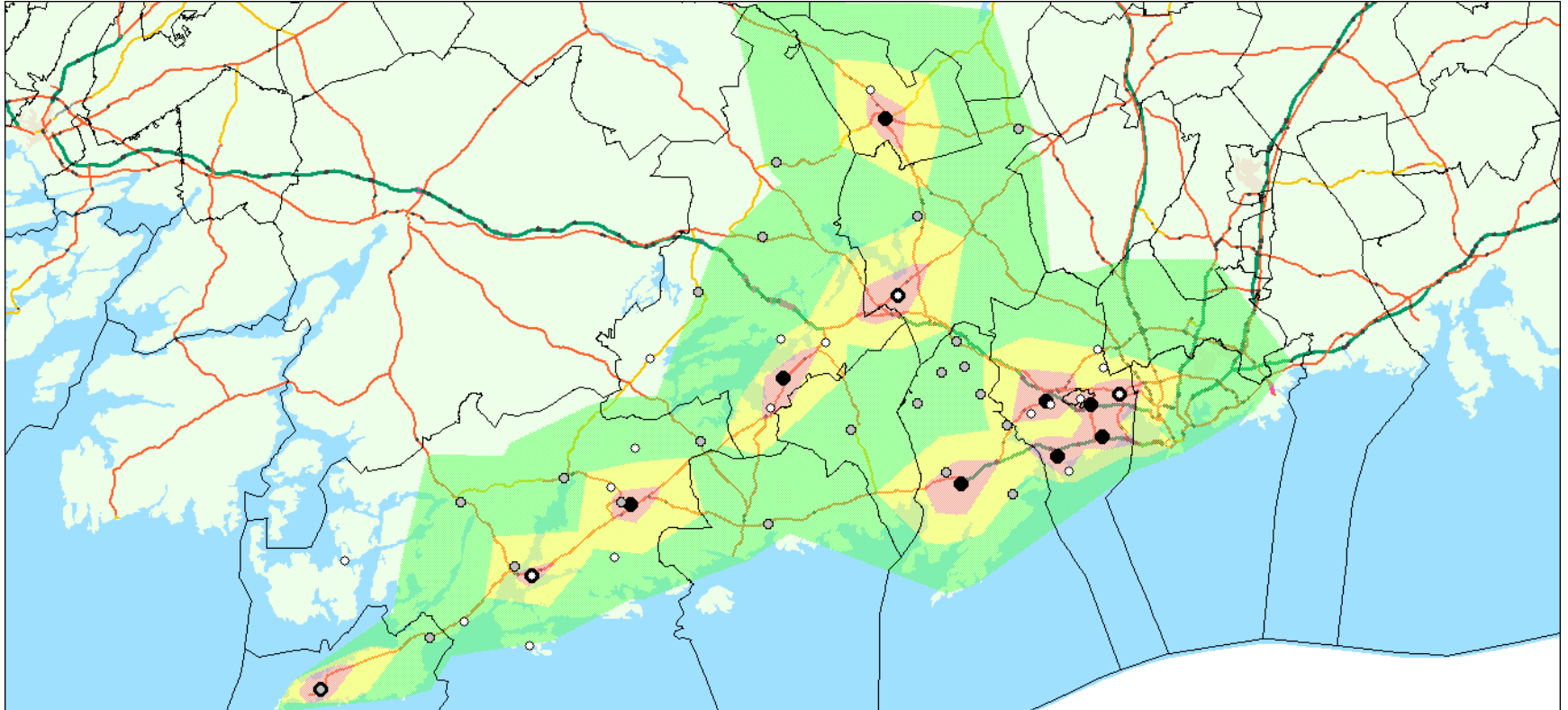
- Pelastuslaitoksen johtamisjärjestelmä on suunniteltu niin, sen avulla pystytään selviytymään pelastustoiminnan johtamisesta ja sen edellyttämästä viranomaisyhteistyöstä kaikissa turvallisuustilanteissa.
- Pelastuslaitoksen päivystävä päällikkö vastaa yhdessä päivystävien palomestareiden kanssa pelastuslaitoksen valmiuden ylläpitämisestä ja säätelystä, pelastustoiminnan johtamisen tukemisesta ja johtaa tarvittaessa laajoissa monialaonnettomuuksissa tai niiden uhkatilanteissa myös pelastus-toimintaa (yleisjohtajana).
- Länsi-Uudenmaan pelastuslaitoksella on kolme päivystysaluetta, joilla jokaisella alueella on päivystävä palomestari. Päivystävä palomestari voidaan hälyttää läheisyysperiaatteen mukaisesti toiselle päivystysalueelle tai naapuripelastuslaitoksen alueelle.
- Ryhmänjohtajat
- Johtokeskus on pelastustoiminnan johtamista sekä pelastustoiminnan tukemista varten perustettu toiminnallinen kokonaisuus, joka käsittää henkilöstön, tilan ja välineet. Johtokeskuksen on tarvittaessa kyettävä koordinoimaan pelastustoimen ja yhteistoimintatahojen voimavarojen tehokasta käyttöä. Pelastustoiminnan johtokeskus perustetaan pelastustoiminnan johtamisen tueksi, kun suuronnettomuus on sattunut tai suuronnettomuuden uhka on ilmeinen tai toimintaa uhkaa pitkäkestoinen tai muutoin poikkeuksellisia resursseja vaativa tehtävä tai häiriötilanne.

## TOIMINTAVALMIUSAIKA

- Kaikkien kiireellisten pelastustoiminnan tehtävien ja ensivastetehtävien osalta tavoitetaan riskiluokat ensimmäisen yksikön ja pelastustoiminnan toimintavalmiusajan osalta seuraavasti:
  - I riskiluokan toimintavalmiusaikatavoite täyttyy 65 % tehtävistä
  - II riskiluokan toimintavalmiusaikatavoite täyttyy 85 % tehtävistä
  - III riskiluokan toimintavalmiusaikatavoite täyttyy 90 % tehtävistä
- IV riskiluokan tavoitettavuutta seurataan ja tarpeen mukaan haastaville alueille kohdennetaan tukea esimerkiksi omatoimiseen varautumiseen.
- Keskimääräinen toimintavalmiusaika minuutteina ja sekunteina kaikissa kiireellisissä tehtävissä on kullakin hetkellä voimassa olevan valtakunnallisen vaikuttavuustavoitteen mukainen, tällä hetkellä voimassa oleva toimintavalmiusaika tavoite on 9:20.



# ASEMAVERKOSTO



- Asemat\_12min
- Asemat\_8min
- Asemat\_1min

Punainen alue =6min ajoaika vakinaiselta paloasemalta  
Keltainen alue =10min ajoaika vakinaiselta paloasemalta  
Vihreä alue =20min ajoaika vakinaiselta paloasemalta



# ENSIHOIDON PALVELUTASO MÄÄRITELLÄÄN SAIRAAHOITOPIIRIN PALVELUTASOPÄÄTÖKSESSÄ

- Ensihoitopalveluiden ja ensivastetoiminnan tavoitteet ja tarpeet määrittelee sairaanhoitopiiri palvelutasopäätöksessään ja yhteistoimintasopimuksissa.
- Pelastuslaitoksen palvelutasopäätöksessä kuvataan ainoastaan se, millä periaattein pelastuslaitos osallistuu ensihoidon tuottamiseen yhteistyössä sairaanhoitopiirin kanssa.
- Ensihoitopalveluiden tuottaminen on osa pelastuslaitoksen tavoitteellista toimintaa asiakkaan nopean ja monipuolisen avun varmistamiseksi. Asiakkaan saaman avun kannalta on hyödyllistä, että pelastustoiminnan henkilöstöllä on myös ensihoidollista osaamista ja suorituskykyä.
- Hallitusohjelman mukaisesti tavoitteena on jatkossakin turvata pelastustoimen ja ensihoidon tiiviin yhteyden tuoma synergiaetu.
- Paloasemaverkostoa suunniteltaessa ja kehitettäessä otetaan huomioon myös ensihoitopalvelujen tuottaminen.



# Kehittämissuunnitelma

- Palvelutasopäätöksen tulee sisältää suunnitelma palveluiden kehittämisestä. Kehittäminen kuuluu kiinteänä osana jokaisen pelastuslaitoksen asiantuntijan työhön ja lisäksi kehittämistä tehdään useissa eri verkostoissa, kuten Uudenmaan pelastuslaitosten kesken ja valtakunnallisissa kumppanuusverkoston alaisissa työryhmissä.
- Kehittämissuunnitelmassa kuvataan sellaiset palvelutasoa koskevat päätökset, jotka aiheuttavat pelastuslaitoksella merkittävää voimavarojen tai toimintojen uudelleen kohdentamista tai kustannusvaikutuksia.
- Kehittämissuunnitelmaan nostetut asiakokonaisuudet ovat:
  - Palontutkinta ja onnettomuuskehityksen seuranta
  - Öljyntorjuntavalmiuden valvonta
  - Uudenmaan pelastuslaitosten johtokeskus ja tilannekeskustoimintojen uudelleen järjestelyn suunnittelu
  - Kansainvälisen avun vastaanottamisen (HNS) –toimintamalli ja osallistuminen kansainväliseen pelastustoimintaan
  - Toimintavalmiuden parantaminen asemaverkostoa kehittämällä



# Palvelutasopäätöksen voimassaolo ja seuranta

- Palvelutasopäätös on voimassa vuoden 2024 loppuun saakka.
- Palvelutasopäätöksen toteutumista johdetaan, ohjataan ja seurataan palvelutasokauden, toimintasuunnitelman ja vuosisuunnitelman tasoilla. Toimintasuunnitelmassa määritellään talousarviossa sitovat tavoitteet, joiden toteutumaa seurataan osavuosikatsauksissa ja raportoidaan johtokunnalle.
- Palvelutasopäätöstä voidaan muuttaa tarpeen mukaan, jos riskeissä tai toimintaympäristössä tapahtuu merkittäviä muutoksia. Alueen pelastustoimi (johtokunta) päättää palvelutasopäätöksen muuttamisesta kuntia kuultuaan.
- Valmiuslain 12 § mukaisesti pelastuslaitoksen tulee varmistaa tehtäviensä mahdollisimman hyvä hoitaminen myös poikkeusoloissa. Lisäksi pelastuslain 28 § mukaisesti palvelutasoa määriteltäessä on otettava huomioon myös toiminta poikkeusoloissa ja olosuhteiden vaatiessa tehtävät on asetettava tärkeysjärjestykseen. Poikkeusolojen vallitessa tai erityisen painavasta syystä (esimerkiksi häiriötilanne) palvelutasopäätöksestä voidaan poiketa, mikäli se on tarpeen tehtävien priorisoinnin vuoksi tai mikäli palvelutason ylläpitäminen joillain osa-alueilla on käytännössä mahdotonta. Päätöksen poikkeamisesta tekee pelastusjohtaja viranhaltijapäätöksenä.





# Taloustilanne ja kuntien maksuosuudet

- Yleinen talouden epävarmuus tulee jatkumaan todennäköisesti koko palvelutasopäätöskauden ajan.
- Pelastustoimen kustannuksia ovat nostaneet ja tulevina vuosina nostavat edelleen alueen kehityksen ja riskien ja uhkien kasvun lisäksi siirtyminen turvallisuusviranomaisten suojattuun, lakisääteiseen TUVE-verkkoon. Lisäksi ajoneuvokaluston osalta kulujen siirtyminen investoinneista käyttötalouden puolelle, leasingvuokraukseen.
- Espoossa on käynnistetty kolme uutta paloasemahanketta. Espoonlahden, Matinkylän ja Otaniemen paloasemat, valmistuttuaan 2022 ja Otaniemi 2024, tulevat nostamaan pelastuslaitoksen vuokramenoja. Otaniemen paloaseman käyttöönotto edellyttää myös lisähenkilöstöä ja kalustoa.
- Pelastustoimen maksuosuudet jaetaan kuntien asukaslukujen mukaisesti. Ensihoidon kustannuksista vastaa sairaanhoitopiiri.



# Kuntien lopulliset maksuosuudet 2019

Pelastustoimi	Asukasluvun mukainen jakoperuste	Asukasluvun mukainen jakoperuste	(-) Palautus/ (+) lisälasku	Asukkaita 2019
	TA 2019	TP 2019	Erotus	
<b>Espoo</b>	18 960 315	<b>18 884 947</b>	-75 369	283 632
<b>Hanko</b>	571 159	<b>557 895</b>	-13 263	8 379
<b>Inkoo</b>	375 179	<b>359 746</b>	-15 434	5 403
<b>Karkkila</b>	593 173	<b>584 462</b>	-8 711	8 778
<b>Kauniainen</b>	636 664	<b>640 191</b>	3 527	9 615
<b>Kirkkonummi</b>	2 664 713	<b>2 614 165</b>	-50 548	39 262
<b>Lohja</b>	3 201 441	<b>3 082 507</b>	-118 934	46 296
<b>Raasepori</b>	1 879 252	<b>1 837 146</b>	-42 106	27 592
<b>Siuntio</b>	409 409	<b>408 417</b>	-991	6 134
<b>Vihti</b>	1 946 369	<b>1 944 943</b>	-1 425	29 211
Menot yhteensä:	31 237 673	30 914 419	-323 254	464 302

Loppulasku; joulukuun osuutta ei laskuteta ennakkona

Ensihoito	TA 2019	TP 2019	Erotus
HUS (Jorvin alue) maksuosuus	4 429 265	4 726 097	296 832

Ensihoito	TA 2019	TP 2019	Erotus
HUS (LUSA) maksuosuus	3 332 141	3 156 092	-176 049

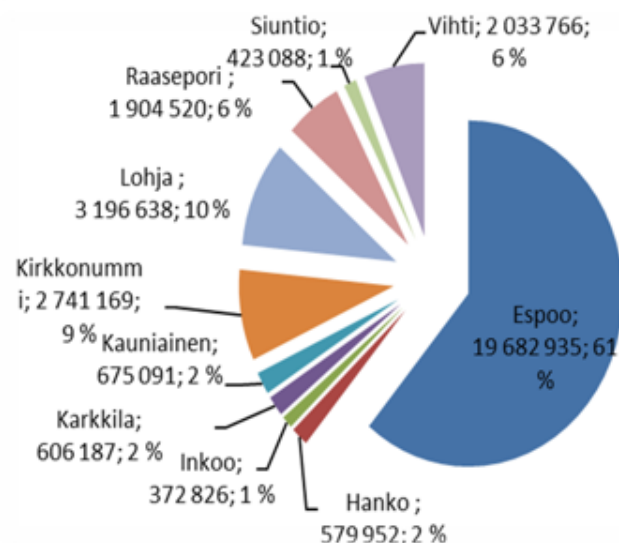
Ensihoito	TA 2019	TP 2019	Erotus
HUS (Lohja) maksuosuus	3 207 287	3 088 935	-118 352



## Pelastustoimen ja ensihoitopalvelujen maksuosuudet 2019 ja 2020

	Pelastustoimen maksuosuudet		Muutos % 2019-2020
	TA 2019	TA 2020	
Espoo	18 960 315	19 682 935	3,8 %
Hanko	571 159	579 952	1,5 %
Inkoo	375 179	372 826	-0,6 %
Karkkila	593 173	606 187	2,2 %
Kauniainen	636 664	675 091	6,0 %
Kirkkonummi	2 664 713	2 741 169	2,9 %
Lohja	3 201 441	3 196 638	-0,2 %
Raasepori	1 879 252	1 904 520	1,3 %
Siuntio	409 409	423 088	3,3 %
Vihti	1 946 369	2 033 766	4,5 %
<b>Maksuosuudet yhteensä sis.laskenn.erät</b>	<b>31 237 673</b>	<b>32 216 172</b>	<b>3,1 %</b>

maksuosuudet €/asukas muutettu v. 2013 tasoon	TOT 2018	TA 2019	TA 2020	TA 2021	TA 2022
	62,81	64,96	64,90	63,12	61,56



Taluarviovaiheessa arviolaskelmat perustuvat Tilastokeskuksen tietoihin kuntien asukasluvusta.  
Tilinpäätöksen yhteydessä maksuosuudet korjataan taluarviovuoden alun mukaisten asukaslukujen mukaisesti.

	TA 2019	TA 2020	Muutos€	Muutos %
HUS/HYKS Jorvin ensihoitopalvelut	4 429 265	4 426 949	-2 316	-0,1 %
HUS Länsi-Uudenmaan ensihoitopalvelut	3 332 141	3 330 457	-1 684	-0,1 %
HUS Lohjan ensihoitopalvelut	3 207 287	3 205 557	-1 730	-0,1 %



# LAUSUNNOT

- Länsi-Uudenmaan pelastuslaitos pyytää lausuntoa alueen kunnilta, yhteistyötahoilta ja henkilöstöltä Länsi-Uudenmaan alueen pelastustoimen palvelutasopäätöksen luonnoksesta vuosille 2021-2024.
- Lausunnot pyydetään lähettämään 2.10.2020 klo 16:00 mennessä.
- Lausunnot voi toimittaa joko kyselylinkin välityksellä, sähköpostitse osoitteeseen [pelastuslaitos@espoo.fi](mailto:pelastuslaitos@espoo.fi) aiheeksi ”Palvelutasopäätös 1026/2020” tai kirjallisena osoitteeseen:

Länsi-Uudenmaan pelastuslaitos  
”Palvelutasopäätös 1026/2020”  
PL 6700  
02070 Espoon kaupunki

