



YHTEENVETO  
KUNNANTUVASTA  
14.1.2020

Yhteenveto  
asukastilaisuuden annista,  
**vaihtoehtoista**, usein  
kysytyt kysymykset, kuvat

*Kaavoituspäällikkö Mariitta Vuorenpää*



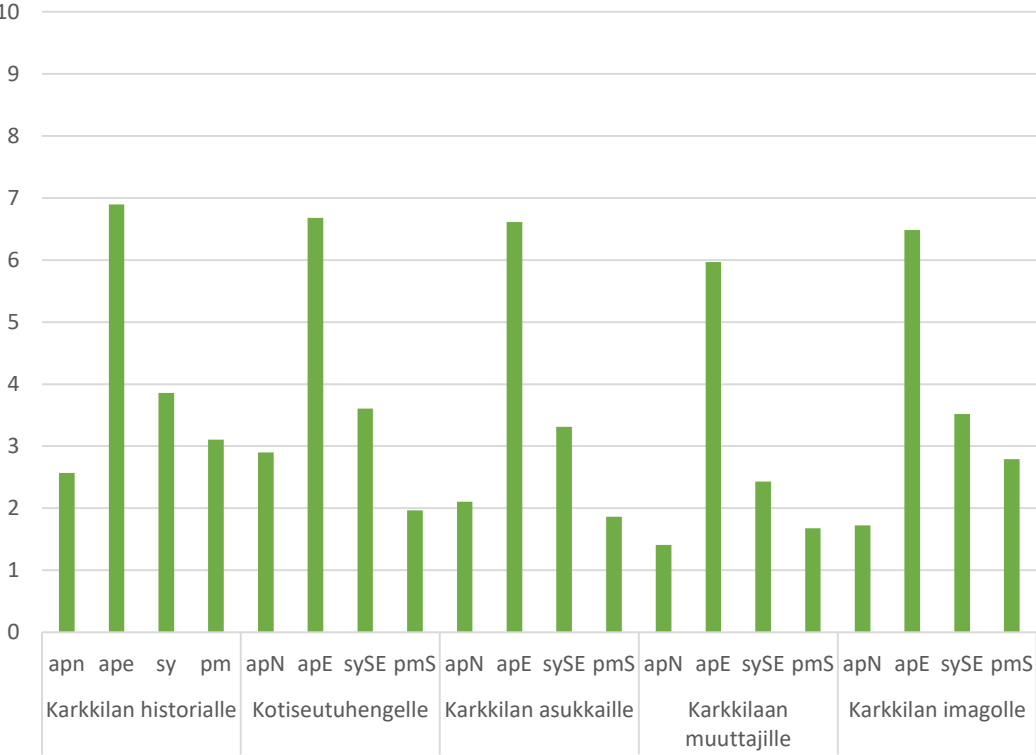
# Yhteenvedo asukastilaisuudesta 3.12.2019

- **Kunnantuvan nykyistä paikkaa** perusteltiin laajalti itsenäisen kunnan symbolina, matkailupotentiaalina ja koulun pihaan historiallisesti kuuluvana kolmantena kouluna.
- Osa osallistujista toi esille koulun pihan kehittämisiongelmat ja piti kunnantuvan paikan ja maiseman arvoa menetettynä koulurakennuksen takia.
- **Siirron kannattajia** oli yli 40% osallistujista. Siirtokohteina esitettiin Toria, Viljamakasiinia, Fagerkullaa ja Pyhäjärven rantaa.
- Siirron kannattajat korostivat uudessa kohteessa ikääntyvälle väestölle parempaa saavutettavuutta ja kohtauspaikkaa.
- **Siirron vastustajat** epäilivät mahtaako enää uudessa paikassa saada korjausavustuksia, koska olivat sitä mieltä, että kunnantuvan museaalinen arvo on uudessa paikassa menetetty.
- Myös matkailupotentiaali nähtiin uudessa kohteessa heikkona, ja ilmoitettiin, että korjaustalkoisiin ei osallistuisi kukaan. Siirrettynä kunnantupa jäisi kokonaan kaupungin toteutettavaksi.
- **Siirrettäväksi poismyyntivaihtoehtoa** pidettiin kaupungille edullisimpana ja joku totesi, että yksityinenkin omistaja voisi myös pelastaa talon.
- Poismyyntiä voitaisiin kuitenkin pitää kulttuuribarbariana, jossa Karkkilan yhteisöllisyys ja matkailupotentiaali kärsisivät.
- Kysyttiin, miksi kunnantupa pitäisi myydä, kun peruskorjaajia on tarjolla?
- **Nykyiselle paikalle entisöidyn kunnantuvan käytettävyyttä** pidettiin hyvänä, koska se sijaitsee näkyvällä paikalla, keskellä kaupunkia. Vaikeasta kulkuyhteydestä ja pihasta varsinkin vanhoille ihmisille muistutettiin.
- Kunnantuvalle ideoitiin **monia käyttötarkoituksia** urheilutapahtumista nuorten kesäleireihin. Matkailuvalttia korostettiin. Mäntsälän pitäjätuvan toiminta on hyvä esimerkki.
- Myös viljamakasiinin viereistä tonttia pidettiin hyvänä matkailukohteena ja taksiaseman vieressä olisi hyvä kahvilan paikka ikääntyville ja muille torilla käyville.
- **Nykyisellä paikalla** osa näki kunnantuvan kauniina elävöittävän **koulun pihaa** ja sen maisemoinnin järjestelykysymyksenä. Kunnantuvan iltakäytön nähtiin rauhoittavan koulun pihaa.
- Toiset korostivat koulun pihan pienuutta, liikuntatilan puutetta ja sen laajentamisen estymistä. Tavoite madaltaa koulun piha kentän tasoon tuotiin esille. Tähän vastattiin, että luokat ulkoilivat ennenkin porrastetusti ja Helsingissä on paljon pienempi pihamitoitus.
- **Kunnantuvan kunnostusprojekti** voisi toimia kaupungin ja 3.sektorin yhteistyön pilottina, jossa yhdistysten toiminta lisää kaupungin resursseja. Sehän on tulevaisuuden tapa toimia ja rakentaa yhteistä ympäristöä. Myös korjausrakennusyhteistyö alan oppilaitosten kanssa ja pitkäaikaistyöttömien työllistäminen tuotiin esille.
- **Nykytilanteessa kunnantupaa** pidettiin isona naurunaiheena ja pitkänä miinuksena, joka tuottaa huonoa mainetta ja epäluottamusta hallintoa kohtaan.

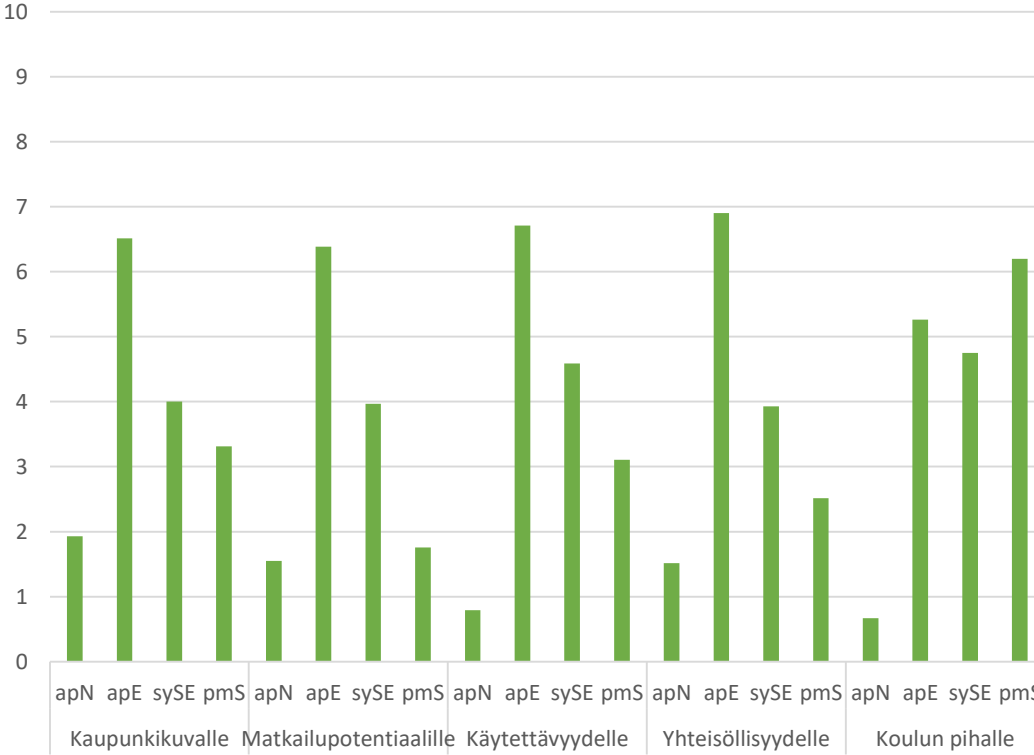
**apN** = alkuperäisellä paikalla nykytilassa  
**apE** = alkuperäisellä paikalla entisöitynä  
**sySE** = synergiaympäristöön siirrettynä ja entisöitynä  
**pmS** = poismyytynä ja siirrettynä

# Ennakkokysely: Kunnantuvan merkitys Karkkilalle

**KUNNANTUVAN MERKITYS**  
asteikolla 0-10 : keskiarvo, n = 31



**KUNNANTUVAN MERKITYS**  
asteikolla 0-10 : keskiarvo, n= 31



# Ennakkokyselyyn vastaajien näkemyksiä kustannusten kattajaksi alkuperäisellä paikalla

## **Investoinnit ulkoverhoilun, kuistin, kivijalan ja koristeiden palauttamiseen**

- Kaupungin odotetaan panostavan 30 000 – 40 000 €, riittävästi, 100% tai palauttamaan talo siihen kuntoon kuin se oli suojelupäätöstä tehtäessä.
- Kotiseutuyhdistys voisi vastata kaikesta, rahoittaa 0 – 20 000€, kunnantuvan korjausselvityksen mukaan, saatujen avustusten verran, - tämä on vain ja ainoastaan kotiseutuyhdistyksen asia.
- Muita rahoituslähteitä olisivat ELY-keskus, paikallisjärjestöt, talkootyö, hankerahoitus, EU-tuki ja museoala 50 000€.

## **Rakennusteknisen kunnostuksen 100 000 – 200 000€ maksajiksi ehdotettiin:**

- Ei ainakaan kaupunki ja veronmaksajat.
- Hallinnoija, kotiseutuyhdistys, yhdistykset ja yhteisörahoitus
- Kaupunki ja yhdistykset yhdessä + EU

## **Pihan ja kunnallistekniikan maksajiksi ehdotettiin (n. 60 000€):**

- Ei ainakaan kaupunki ja veronmaksajat.
- Kaupunki, koulun laajennusprojekti eli aiheuttaja
- Yhteisörahoitus, järjestöt, EU, talkoot, kotiseutuyhdistys

## **Käyttökustannusten maksajaksi ehdotettiin (n. 10 000€):**

- Ei ainakaan veronmaksajat tai kaupunki.
- kaupunki, hallinnoija, kotiseutuyhdistys, käyttäjät, yhdistykset.

# Kotiseutuyhdistyksen kanta ja ehdotus

15.12.2019

## Kotiseutuyhdistyksen hallituksen kokouksen 15.12.2019 kanta ja ehdotus:

- Kunnantupa pitäisi säilyttää ja saneerata alkuperäiseen asuunsa nykyisellä paikallaan.
- Ensisijaisesti kaupungin tulisi itse vastata valtakunnallisesti merkittävän kohteen kunnostamisesta.
- Kotiseutuyhdistys on kuitenkin valmis yhdessä kolmannen sektorin toimijoiden kanssa ryhtymään toimiin rakennuksen kuntoon saattamiseksi, mikäli elokuussa 2019 toimitetun ehdotuksen ehdot täyttyvät.
- Kunnostustyö perustuu Kotiseutuyhdistyksen selvitykseen Pyhäjärven vanhan kunnantuvan kunnostamisesta ja ylläpidosta aktiivisten järjestöjen ja kaupunkilaisten toimin 18.12.2015 (löytyy netistä kohdasta Kaavoitus > Kunnantupa)

## Elokuu 2019 ehdot: Ehdotus Karkkilan kaupungille Pyhäjärven vanhasta kunnantuvasta

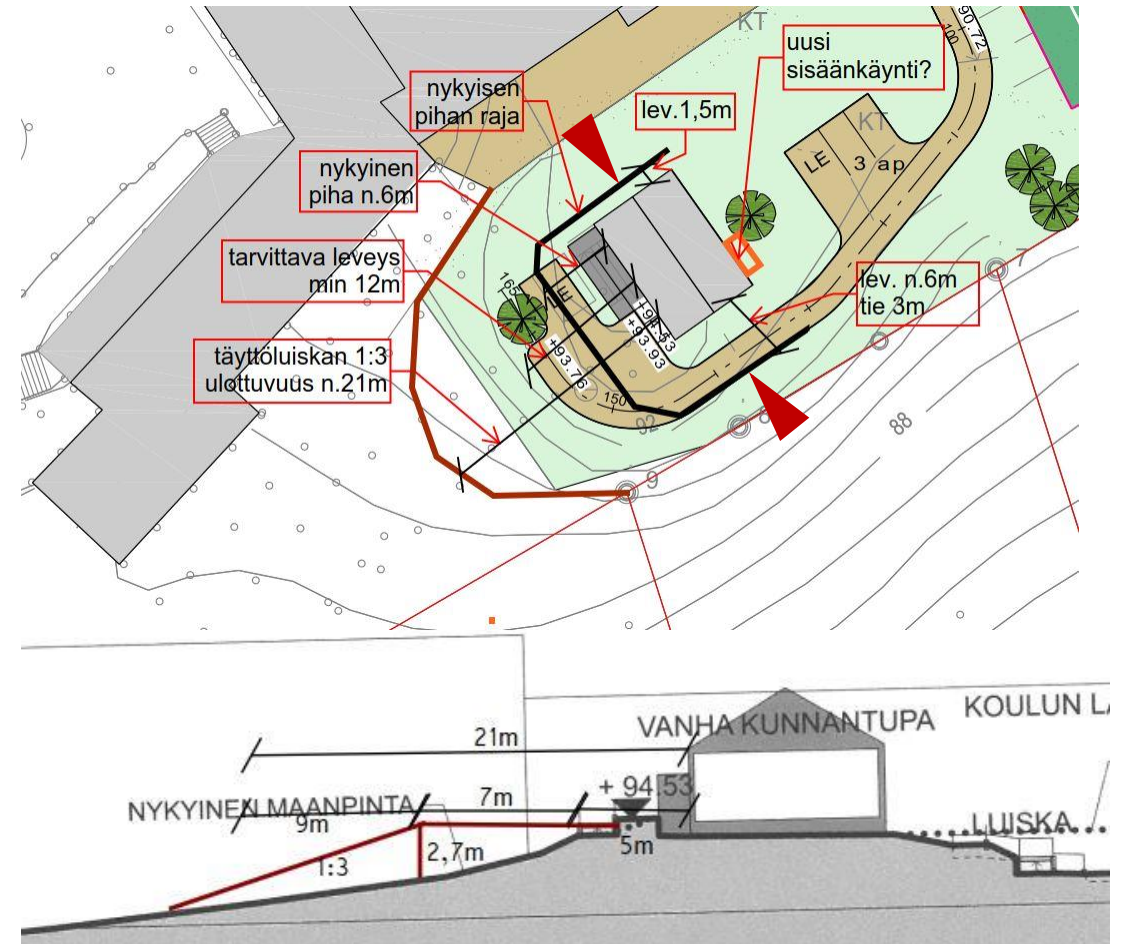
- Karkkilan kaupunki ja Karkkilan Kotiseutuyhdistys ry tekevät kunnantuvasta sopimuksen, jonka mukaan kaupunki vuokraa kunnantuvan tontin **1 e/vuosi/ min 20 vuotta ja lahjoittaa rakennuksen Kotiseutuyhdistykselle kunnostettavaksi ja ylläpidettäväksi.**
- Jotta rakennus olisi käyttökelpoinen, **kaupunki palauttaa katkaisemansa tieyhteyden rakennukselle sekä sähkö-, vesi- ja viemäriliittymät.**
- Sopimus antaa Kotiseutuyhdistys ry:lle **hallintaoikeuden kiinteistöön tontteineen**, jolloin yhdistys saa käyttöönsä Suomen Kulttuurirahaston Uudenmaan rahaston myöntämän 4000 euron apurahan kunnostustöiden suunnittelua varten ja voi jatkaa neuvotteluja mm. Ykkösakselin kanssa.

# VAIHTOEHTOTARKASTELU

## VE1: KUNNANTUVAN ENTISÖINTI NYKYISELLÄ PAIKALLA

- **Nykytilanteessa kunnantuvan etupihalle ei pääse, eikä voi mennä autolla.** Sivujen leveydet näkyvät kuvasta.
- Kunnantuvan **etupiha on nyt noin 6-7m leveä**, ja autolla ajo edellyttäisi luonnossuunnitelman mukaan sen **leventämistä 12-15 metriin**, jonka jatkeeksi koulunpihaan täytettäisiin **noin 9m kaltevuudeltaan 1/3 luiskaa**.
- Myös **Helsingintien puolelle tarvittaisiin levennystä ja vahvat tukirakenteet** sekä rinteiden sortumavaaran että kunnantuvan kivijalan painumavaaran takia.
- Kokoontumiskäyttöön korjattu kunnantupa edellyttää autolla ja invataksilla pääsemistä oven eteen. Myös pelastustien normit on huomioitava.
- Kunnantuvan pihasta **poisperuuttaminen ei tule kysymykseen**, koska samaa tietä käyttävät myös jalankulkijat.
- Ahtauden ja korkeuseron takia kulkuyhteys on **valaistava normaalia paremmin**, pihan ympäri tarvitaan **suoja-kaiteita jyrkimpiin sivuihin ja suoja-aita ympäri**.
- **Sweco Oy:n 2019 tekemä luonnos** kunnantuvan pihasuunnitelmaksi on alustava tarkastelu, jota on **tarkennettava**, ja vasta sen pohjalta voidaan selvittää tarkat toteutuskustannukset. Tukirakenteiden määrä, suojakaiteet ja valaistus vaikuttavat toteutuskustannuksiin.
- **Etupihan, liikennealueen ja luiskien suunnittelu edellyttävät geoteknistä kantavuusanalyysiä eli pohjatutkimusta**, ja sen pohjalta tehtyä **pihasuunnitelmaa ja toteutuksen kustannusarviota**. Samalla arvioidaan myös tarvittavien maamassojen määrä, saatavuus ja siirtoaikataulu. Pohjatutkimuksen ja pihasuunnitelman suuruusluokka on noin **15 000€**.
- Alustava 42 000€:n pihan, kulkuyhteyden ja parkkipaikan rakennuskustannus tarkennetaan, jos tukimuureja tarvitaan, hinta nousee huomattavasti.
- Vesi- ja viemäriverkon rakentaminen (Helsingintien suuntaan) ja sähköliittymä maksavat noin 16 000€.
- Alustava arvio pihan ja kunnallistekniikan kustannuksista on ollut noin 60 000€ yhteensä.

Kunnantuvan autolla ajettavan pihan kunnostuksen täyttötarpeet Swecon luonnoksessa



# VE1: kustannukset ja vastuutahot

- Alustavat kunnallistekniset ja pihakustannukset:  
60 000€ - kaupunki vai muu?
- Pihan geotekniset pohjatutkimukset, pihasuunnitelma ja toteutuksen kustannusarvio:  
15 000€ - kaupunki vai muu?
- Peruskorjauskustannukset:  
n. 100 000€ - 200 000€ - ehdotuksen mukaan kotiseutuyhdistys, kolmas sektori ja avustukset
- Entisöintikustannukset:  
n. 70 000€ - 100 000€ - ehdotuksen mukaan kotiseutuyhdistys, kolmas sektori ja avustukset
- Käyttökustannukset:  
n. 5 000 - 10 000€ / v. – ehdotuksen mukaan kotiseutuyhdistys ja kolmas sektori
- Kokoontumisrakennuksen edellyttämät ilmastointi ym. investoinnit:  
15 000€ - 30 000€ – ehdotuksen mukaan kotiseutuyhdistys ja kolmas sektori (voidaan katsoa kuuluvaksi peruskorjaukseen)
- **Onko tavoitteena entisöidä ja rakentaa kunnantupa alkuperäisten piirustusten kaltaiseksi vai nykyasun mukaiseksi?** – Asukastilaisuudessa pidettiin nykyasua myös riittävänä entisöintitasona.

## Epävarmuustekijät:

- Onko seurojen kiinnostus enää vuoden 2015 tasolla, kun seuroille on äskettäin avattu uusi kokoontumispaikka?
  - Miten taataan seurojen pitkän ajan, esim. 10-20v. sitoutuminen?
- Kuinka paljon **koulun piha pienenee nykyisestä Swecon suunnitelmaluonnoksessa 2019** etupihalle tarvittavan leventämisen ja luiskan seurauksena?
- Löytyykö korjausavustuksia riittävästi?
  - ELY-keskus on poikkeamislupapäätöksessä todennut, ettei antaisi kunnantuvalla korjausavustusta, koska arkkitehtoninen arvo on pitkälti menetetty.
- Onko kunnantuvan kivijalan korjaaminen ja entisöinti otettu riittävällä tavalla huomioon korjauskustannusarvioissa?
- Kunnantuvan korjaamista ei todennäköisesti voitaisi aloittaa, ennen kuin piha on tasoitettu tarvittavaan laajuuteen, koska täyttö pitäisi tehdä kentän puolelta etupihalle edeten.

# Ratkaisu koulun pihan pienenemiseen ja pihakustannuksiin

## VE2: KUNNANTUPAAN SISÄÄNKÄYNTI KENTÄN PUOLELLE

### A: RAKENNETAAN UUSI PÄÄSISÄÄNKÄYNTI KENTÄN PUOLLE:

- Avataan kunnantuvalle **pääsisääntä kentän puolelle**, jolloin tien ja parkkialueen rakentaminen on helpompaa. Kantavuustutkimuksia, maatyttöjä ja rakenteita tarvitaan huomattavasti vähemmän.
- **Helsingintien puoleista sivua ja etupihaa ei levennetä autolla ajoa kestäväksi** ja etupiha jää pieneksi oleskelupihaksi.
- Tarvittavat pohjatutkimukset ja pihan toteuttamissuunnitelma maksavat noin puolta vähemmän eli 8 000€.
- Pihan rakentamiseen riittää alle 20 000€ + muu kuntak. 16 000€.
- **Koulun piha** ei pienene vaan **jää nykyisen kokoiseksi**.
- Kunnantupaan saadaan toinen pelastustie.
- Uusi sisäänkäynti rakennetaan muun korjauksen yhteydessä.
- Edellyttää Länsi-Uudenmaan museon hyväksynnän ja ohjauksen.

### B: KÄÄNNETÄÄN KUNNANTUVAN SISÄÄNKÄYNTI KENTÄN PUOLELLE:

- **Kunnantupa puretaan ja kootaan paikallaan, ja käännetään sisäänkäynti kentän puolelle.**
- Purettaessa ei menetetä arkkitehtonisia arvoja, koska ne on irrotettavissa, vaihdettu tai rakennettava uudelleen joka tapauksessa.
- **Piha ja mäki voidaan muotoilla uudelleen.** Koulun piha ei pienene. Paikan uudelleenmuotoilu olisi luonteva osa koulun pihan kehittämistä. Lienee kaupungin kannalta paras vaihtoehto nykyisellä paikalla.
- Tarvittavat pohjatutkimukset ja pihan toteuttamissuunnitelma maksavat noin 8 000€. Pihan rakentamiseen riittää alle 20 000€ + muu kuntak. 16 000€.
- **Kivijalan korjaaminen ja alimpien hirsien vaihto on helppoa.**
- Käännetyn kunnantuvan **isosta päätyikkunasta näkyisi Helsingintie** eikä koulun seinä.
- Kuka kustantaa purun ja kasaamisen?  
- noin 10 000 – 20 000€
- Edellyttää Länsi-Uudenmaan museon hyväksynnän ja ohjauksen.
- **Kannattaisiko kaupungin maksaa kääntäminen, koska tuottaa niin paljon etua VE 1:seen verrattuna?!**



# VE3: KUNNANTUPA SIIRRETÄÄN VÄLJEMPÄÄN, HELPOMMIN SAAVUTETTAVAAN PAIKKAAN

- Kunnantuvan uudesta sijainnista järjestetään kaupunkilaisäänestys tai/ja valtuuston päätös.
- Vahvoilla voisi olla esim. Taksiaseman vieressä oleva paikka ikäihmisten ja kaupunkilaisten kohtaupaikkana, ja matkailun vetonaulana.
- **Maakuntamuseo pitää kunnantuvan siirtoa mahdollisena, Purkulupa tulee saada varmuus uudelleen kokoamisesta.** Varmuus kunnantuvan siirtämisestä uuteen paikkaan purkamalla ja kokoamalla voidaan tuottaa valmistelemalla uusi paikka kaavamuutoksella kunnantuvalle. > **Neuvotellaan.**
- Sujuvinta olisi, jos kaupunki huolehtisi uuden paikan valmistelusta, siirrosta sekä kivijalan ja hirsipakan kokoamisesta **oppilaitosyhteistyönä** tms.
- Kunnantuvan korjaus ja entisöinti tehtäisiin tämän jälkeen yhdistysten ja kolmannen sektorin kanssa yhteistyössä. Entisöinti toteutetaan **alkuperäisten piirustusten mukaiseen tasoon**. Teolla olisi iso vanhan arkkitehtuurin kunnioittamisen arvo, joka toisi Karkkilalle positiivista näkyvyyttä.
- **Tarvittava panostus olisi uuden paikan pihakustannus 20 000-40 000€ (kaupunkirakenteessa) sekä siirtokustannus noin 10 000 - 20 000 – 50 000(ostopalvelu)€.**
- Kaupunki voisi osallistua kunnostusprojektin käynnistämiseen ja tukemiseen vuosien varrella.

## Vaihtoehdon etuja:

- Alkuperäisen paikan geoteknisiä kantavuusselvitystä ja pihan toteuttamissuunnitelmaa ei tarvita.
- Kalliita pengerryksiä, tukirakenteita ja valaistusta ei tarvita.
- Pihasta voidaan tehdä helposti liikuntaesteetön. Tasaisempi saavutettavuus ja parkkipaikkojen läheisyys tekisivät kunnantuvasta myös ikäihmisille houkuttelevamman.
- Historialliset rakennukset ovat siirrettyinäkin arvokasta kulttuurihistoriaa ja yhteistöllisiä korjauskohteita. Esimerkkejä on monia, esim. Humppilan asema.
- Korjausavustuksia saadaan myös siirrettyihin kohteisiin.
- **Koulun piha ei pieneisi, nykyiset ongelmat poistuisivat ja pihaa voidaan kehittää.** Lisäksi piha riittäisi myös tulevaisuudessa, jos tulisi tarve laajentaa koulua.
- **Kunnantuvan mäen tasoittaminen maksaa noin 25 000 – 30 000€ (kaivuu + kuljetus).**

# PÄÄTÖSEHDOTUKSEN ROSESSIVAIHTOEHDOT

## 1) VE3 Kunnantupa siirretään väljempään paikkaan:

1. Kunnantupa siirretään Fagerkullan museoalueelle.
2. Käynnistetään neuvottelut museoviranomaisen kanssa. KH päätös kevät 2020.
3. Käynnistetään neuvottelu Kotiseutuyhdistyksen kanssa.
4. Ehtona Kotiseutuyhdistyksen sitoutuminen kaikkiin kunnantuvan kustannuksiin ml. Piha- ja kunnallistekniset kustannukset.
5. Kunnostus vuoden 2025 loppuun mennessä.
6. Käynnistetään kaavamuutokset tai poikkeuslupa, joka mahdollistavat siirron.
7. **Kaupunki maksaa siirron ja kokoamisen kustannukset 10 000 – 50 000€ vuoden 2021 budjetissa.**
8. Käynnistetään tarjouskilpailu kunnantuvan siirtämisestä esim. yhteistyössä oppilaitosten kanssa: tilaus n. 10 000 – 20 000€
9. **Kunnantuvan mäen tasoittaminen maksaa noin 25 000 – 30 000€.**

## 2) VE1 Kunnantupa nykyisellä paikalla:

1. Käynnistetään neuvottelu Kotiseutuyhdistyksen kanssa.
2. Ehtona Kotiseutuyhdistyksen sitoutuminen kaikkiin kunnantuvan kustannuksiin ml. Piha- ja kunnallistekniset kustannukset sekä tarvittavan selvityksen tilaaminen.
3. Kaupunki hyväksyy tilattavan selvityksen ja pihasuunnitelman:  
- pohjatutkimus ja pihan toteutussuunnitelman n. 15 000€  
+ kunnantuvan piha- ja kunnallistekniset kustannukset: n. 60 000 – 80 000€
4. Aikataulu vuoden 2025 loppuun.

### HAITTA:

Koulun piha pienenee nykyisestä tarvittavien täyttöjen takia.

## 4) VE4 Myydään kunnantupa poissiirrettäväksi:

1. Rakennus laitetaan myyntiin suojeluehdoin.
2. Ostajalla tulee olla esittää museoviranomaisen hyväksymä paikka.
3. Siirto ja tarvittavat kaavamuutokset ja luvat suunnitellaan yhteistyössä museoviranomaisen kanssa.

### ONGELMA:

Prosessi voi osoittautua yllätykselliseksi tai ostajaa ei löydy.

## Harkittavaksi kohdaksi

### 2) Kunnantupa nykyisellä paikalla VE2 A tai B Kunnantuvalla uusi sisäänkäynti kentän puolelle:

1. Pihan pohjatutkimus ja pihan toteutussuunnitelma: n. 8 000€
2. Piha- ja kunnallistekniset kustannukset paljon pienemmät verrattuna VE1: n. 45 000€

### ETU VERRATTUNA VE1:

Koulun piha jää nykyisen kokoiseksi, koska etupihaa ei tarvitse leventää, eikä riskialttiita tukirakenteita rinteisiin tarvita.

# PROSESSIVAIHTOEHDOT jatkuu

## **VE2 B Kunnantuvan sisäänkäynti käännetään kentän puolelle:**

1. Käynnistetään tarjouskilpailu kunnantuvan kääntämisestä yhteistyössä oppilaitosten ja yhdistysten kanssa:  
tilaus n. 10 000 – 20 000€
2. Käynnistetään tarjouskilpailu pohjatutkimuksesta, pihan muotoilusta ja pihan toteutuksesta:  
tilaus n. 8 000€
3. Budjetoidaan ja aikataulutetaan kunnantuvan piha- ja kunnallistekniset kustannukset:  
n. 45 000€
4. Pihatöiden käynnistyttyä, annetaan kotiseutuyhdistykselle hallintaoikeus kunnantupaan.
5. Hallintaoikeuteen lisätään ehdot mm. entisöinnin tasosta, varustelutasosta ja aikataulusta.

## **VE5 Suojelumerkinnän poistava kaavamuutos:**

1. Vaihtoehto ei ole realistinen kunnantuvan kulttuurihistoriallisen arvon ja odotettavien valitusten näkökulmasta.

## **VE0 Ei tehdä mitään**

1. Negatiivinen julkisuus ja valitukset. Vaihtoehto ei ole realistinen.

## **KUSTANNUSVAIHTOEHDOT:**

Kaupungin talous huomioiden vaihtoehtojen 1 ja 2 osalta on edellytetty, että käynnistetään neuvottelut esim. Kotiseutuyhdistyksen kanssa niin, että kunnantuvan hallintaoikeuden saajalta edellytetään kunnallisteknisten ja pihakustannusten kattamista. Myös toisenlainen kustannusjako voi olla perusteltu.

# USEIN KYSYTTYÄ: Miksi museojohtajalla ja kaavoituspäälliköllä on painotusero kunnantuvan arkkitehtonisten erityispiirteiden säilyneisyydestä?

- Museojohtaja:
- Kunnantuvan arkkitehtoniset erityispiirteet ovat säilyneet: koko, muoto, hirsikehikko, aukotus, kantavat rakenteet ja peltinen satulakatto. Lisäksi päätykolmion koristeet ja kattoruoteet.
- Ikkunat on uusittu vanhan mallin mukaan.
- Sisäosat pääosin säilyneet – väliseinä purettu.
- Kaavoituspäällikkö:
- Alkuperäinen hirsirunko ja tupa ovat aikakaudelle tyypillisiä rakennusteknisiä ratkaisuja, eivät ainutlaatuista arkkitehtuuria
- Kunnantuvan arkkitehtoninen arvo on sveitsiläistyyliä ulkoverhoilussa ja sisätilojen tulisijoissa, joita ei enää ole
- Sveitsiläistyyli on pääosin purettu kattoruoteita, päätykoristetta ja päätyikkunaa lukuun ottamatta
- Koska ikkunatkin on uusittu, ne on helppo irrottaa, eikä hirsipakan siirto vähennä arkkitehtonista suojeluarvoa uudessa paikassa



# USEIN KYSYTTYÄ: Miksi kunnantuvan suojelua/siirtoa voidaan pohtia, vaikka Hho kumosi poikkeusluvan?

- Vuoden 2003 ja 2013 kaavaprosesseissa ei selvitetty uudelleen kunnantuvan silloista tilaa rakennussuojelun tai kunnan osalta, vaan suojelu perustui vuoden 1994 arvioon ja saatuihin lausuntoihin.
- Hho kumosi poikkeusluvan 2016 tarkastelemalla **niitä muutoksia, joita rakennuksessa on tehty asemakaavan hyväksymisen 2013 jälkeen**: ”Ympäristön muuttuminen ja töhriminen eivät ole muutoksia, joiden vuoksi kunnantupa olisi menettänyt niitä rakennustaiteellisia ja kulttuurihistoriallisia arvoja, joita sillä oli asemakaavamääräyksestä päätettäessä.”
- Lisäksi Hho katsoi, että ei ollut esitetty sellaisia **erityisiä syitä, että suojelumääräyksestä poikkeamiseen olisi edellytyksiä**. Arvio perustui lausuntoihin. Lausunnoissa kunnantupaa pidettiin lähes alkuperäispiirustusten mukaisessa asussa olevana, mikä voidaan kyseenalaistaa, eikä esim. kivijalan laaja korjaustarve tullut esille. Kunnantuvan pihaa ja käytettävyyttä kokoontumisrakennuksena tai liikuntaesteisyyden näkökulmasta ei myöskään arvioitu.
- Vuoden 1994 arviossa kunnantuvan huomattavimpana muutoksena ei pidetä alkuperäisistä rakennuspiirustuksista voimakkaasti poikkeavaa julkisivua. Tämä voi viitata siihen, että kunnantuvan ulkooverhous ei ole koskaan ollutkaan alkuperäisten piirustusten mukainen.
- **Museovirasto on pitänyt rakennuksen siirtämistä myös mahdollisena** lausunnoissaan 2017. Kunnantupa edellytettiin siirrettäväksi kokonaisuksi, että näin voidaan taata kunnantuvan sijoittaminen uuteen paikkaan. Purkulupa mahdollistaisi kunnantuvan varastoinnin tms.

## Karikkilan vanha rakennuskulttuuri

arvio 1994

87.VANHA KUNNANTALO

Talo rakennettiin 1890-luvun alkupuolella vartavasten Pyhäjärven kunnantaloksi. 1900-luvun alussa talossa asui myös kunnan kättilö. Kunnan toimittajien siirryttyä 1930-luvulla Anttilan taloon jäi vanhaan kunnantaloon vielä kunnan kirjasto. 1930-luvun puolivälin jälkeen talo siirtyi Saalem-seurakunnan omistukseen, jonka hallussa se edelleen on. Huomattavimmat muutokset talossa ovat tapahtuneet, kun yläkertaan on tehty kamari 1940-luvulla ja sisäänkäyntiä on muutettu.

Talo on pieni satulakattoinen tupa, jonka ikkunat ovat malliltaan alkuperäiset ja koristeelliset. Se sijaitsee Nyhälänharjun rinteellä. Sen välittömässä läheisyydessä on Nyhälän ala-aste sekä koulun pallokenttä.



115. Entinen kunnantalo.



# TAUSTAA: Kunnantupakeskustelussa käyttäjänäkökulma on jäänyt liian vähälle huomiolle

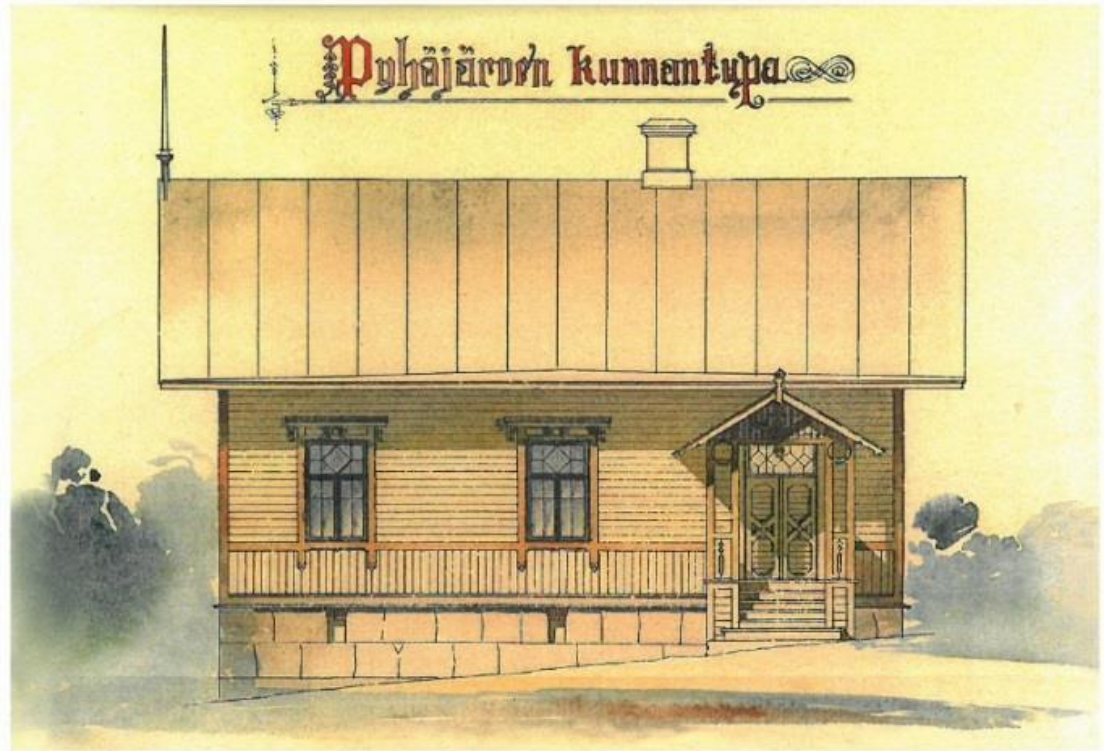
Kunnantupa-arvioinnissa on kokoontumisrakennusten esteettömyysnäkökulma ja käyttäjien ikääntyminen unohtunut

- Kaiken rakentamisen tulisi perustua pihan ja rakennuksen toimivuuteen elämän kaikissa vaiheissa. Vanhusväestön lisääntyminen tekee esteettömästä rakentamisesta koko ajan tärkeämpää. Lisäksi kokoontumisrakennuksiin tulee taata ambulanssin ja paloauton esteetön pääsy.
- Tästä näkökulmasta ei kunnantuvan pihan toimivuutta ole tarkasteltu riittävästi. Kunnantuvassa autolla saavutettava piha-alue ja sisäänkäynti ovat talon eri puolilla ja sisäänkäynnille on vain noin 7m leveä mäen reuna Helsingintien sivulla. Sisäänkäynnin etu on noin 6 m leveä. Jyrkkä mäki edellyttäisi myös pihan aitaamista.
- MRL 117d, e § PKS-RAVA.fi ohjeet

Kunnantuvan siirrossa menetetään vain alkuperäinen paikka

- Kunnantuvassa säilyneitä ovat hirsirunko aukotuksineen ja muutamat koristeet. Ikkunat ovat irrotettavissa.
- Kivijalka on uusittava suurimmalta osin. Nähtävästi alkuperäisiä kiviä ei toiselle puolelle enää ole. Uudella paikalla kivijalan uudelleenrakentaminen on helpointa.
- >>> Kunnantuvan siirtäminen ja hirsipakan kokoaminen uuteen paikkaan ei vähennä sen arkkitehtonista arvoa, koska restauroinnissa ja jo pelkässä kunnostuksessakin lähes kaikki jouduttaisiin uusimaan joka tapauksessa.
- Kaikki kunnantuvan esim. asukastilaisuudessa esitetyt potentiaalit matkailun, kokoontumisen, yhteisöllisyyden, kulttuurihistorian vaalimisen, Karkkilan imagon ja kunnantuvan entisöinnin näkökulmista on toteutettavissa myös toisessa paikassa – ja suurin osa jopa paremmin. Ainoastaan alkuperäisen paikan arvo menetetään.
- Uusina paikkoina on esitetty erityisesti toria, johon ikääntyvällä väestöllä olisi helpompi tulla. Kunnantuvasta voisi torilla kehittyä päivittäinen, vilkas kohtaustapaikka ja matkailukohde.
- Epäilyt rahoituksen saamisesta vain alkuperäiseen paikkaan lienevät turhia, koska siirrettyjäkin rakennuksia tuetaan. Kysymys on hakemuksen perusteluista.
- Maakuntamuseo on edellyttänyt siirtoa kokonaisuena varmistaakseen kunnantuvan säilymisen, koska purkuluvassa sitä ei voida varmistaa. Kysymys ei siis ole arkkitehtonisen arvon säilyttämisestä.
- Lisäksi seuroille on juuri avattu uusi kokoontumisrakennus.

# Kunnantupa 2000-luvun alussa – Usko Nyströmin piirustus 1897





# Entisöintiprojektit luovat yhteisöllisyyttä

- HUMPPILAN SIIRRETTY ASEMARAKENNUS



- <https://museorautatieyhdistys.fi/fi/hankkeet/210-humppilan-uusi-aseमारakennus?fbclid=IwAR1Ub3-ruUXwg-325Jons7pF1idP4v4N6qmluT458FXcFELReB0Af5IYqo>

- Karkkilassa monia esimerkkejä: esim. Ahmoon työväentalon 7 vuoden entisöintiprosessi

- TUUSULAN PRIJUUTI



Talvinen näkymä Prijuutille Tuusulantien suunnasta

- <http://prijuutti.fi/>





















!MAD!!  
JAZZ  
RE





Handwritten graffiti on the green wall, including the words "MOM" and "JAN" in black ink.

Handwritten graffiti on the concrete base of the door, including the words "PUNK" and "ROCK" in pink.

Handwritten graffiti on the white door, including the words "MOM" and "JAN" in black ink.

























Red graffiti tags and bubble letters, including a large red 'M' and 'S'.

Yellow graffiti tags and bubble letters.

Purple graffiti tags and bubble letters.

Black graffiti tags and bubble letters.

Black and purple graffiti tags and bubble letters on the concrete base of the wall.









# Siirtoprosessin luonnos:

- Kaupunki osoittaa kunnantuvalla uusia, houkuttelevia paikkoja yhteistyössä museoviranomaisten kanssa
- Paikoista järjestetään kaupunkilaisäänestys
- Kunnantupa siirretään ja kootaan hirsipakaksi uuteen paikkaan kaupungin ja oppilaitoksen yhteistyönä
- Kaupunki tarjoaa kunnantupaa uudella paikalla Asukasyhdistykselle jne.

## Siirto tarvitsee:

- Siirto suunnitellaan museoviranomaisten kanssa
- Siirtokohteeseen tehdään kaavamuutos kunnantupaa varten.
- Kaupunki tekee siirtoa varten poikkeusluvan tai kaavamuutoksen, jossa **erityiset syyt perustellaan hyvin**
  - rakennuksen inventoinnin,
  - käytettävyyden ja käyttäjien,
  - koulun pihan kehittämismahdollisuuden ja
  - uuden paikan näkökulmista,
  - myös valokuvin.
- Kunnantupa suojellaan kaavamuutoksella uudessa paikassa.