

YHTEENVETO
KUNNANTUVASTA
14.1.2020

Yhteenveto
asukastilaisuuden annista,
vaihtoehtoista, usein
kysytyt kysymykset, kuvat

Kaavoituspäällikkö Mariitta Vuorenpää

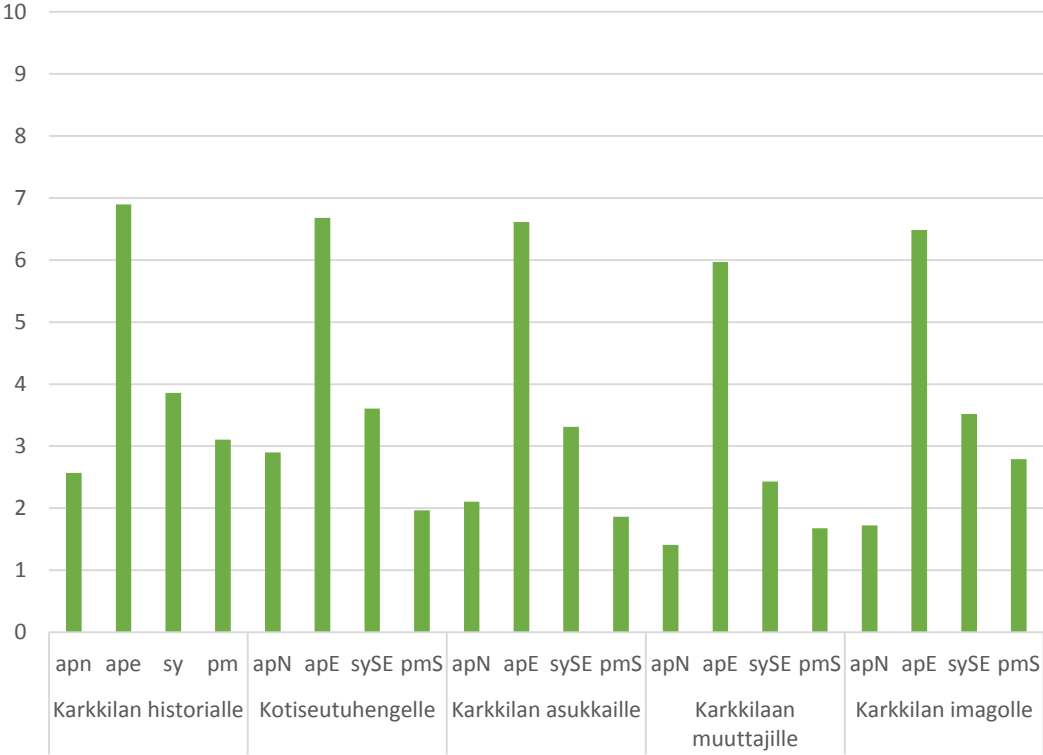
Yhteenvedo asukastilaisuudesta 3.12.2019

- **Kunnantuvan nykyistä paikkaa** perusteltiin laajalti itsenäisen kunnan symbolina, matkailupotentiaalina ja koulun pihaan historiallisesti kuuluvana kolmantena kouluna.
- Osa osallistujista toi esille koulun pihan kehittämisiongelmat ja piti kunnantuvan paikan ja maiseman arvoa menetettynä koulurakennuksen takia.
- **Siirron kannattajia** oli yli 40% osallistujista. Siirtokohteina esitettiin Toria, Viljamakasiinia, Fagerkullaa ja Pyhäjärven rantaa.
- Siirron kannattajat korostivat uudessa kohteessa ikääntyvälle väestölle parempaa saavutettavuutta ja kohtauspaikkaa.
- **Siirron vastustajat** epäilivät mahtaako enää uudessa paikassa saada korjausavustuksia, koska olivat sitä mieltä, että kunnantuvan museaalinen arvo on uudessa paikassa menetetty.
- Myös matkailupotentiaali nähtiin uudessa kohteessa heikkona, ja ilmoitettiin, että korjaustalkoisiin ei osallistuisi kukaan. Siirrettynä kunnantupa jäisi kokonaan kaupungin toteutettavaksi.
- **Siirrettäväksi poismyyntivaihtoehtoa** pidettiin kaupungille edullisimpana ja joku totesi, että yksityinenkin omistaja voisi myös pelastaa talon.
- Poismyyntiä voitaisiin kuitenkin pitää kulttuuribarbariana, jossa Karkkilan yhteisöllisyys ja matkailupotentiaali kärsisivät.
- Kysyttiin, miksi kunnantupa pitäisi myydä, kun peruskorjaajia on tarjolla?
- **Nykyiselle paikalle entisöidyn kunnantuvan käytettävyyttä** pidettiin hyvänä, koska se sijaitsee näkyvällä paikalla, keskellä kaupunkia. Vaikeasta kulkuyhteydestä ja pihasta varsinkin vanhoille ihmisille muistutettiin.
- Kunnantuvulle ideoitiin **monia käyttötarkoituksia** urheilutapahtumista nuorten kesäleireihin. Matkailuvalttia korostettiin. Mäntsälän pitäjätuvan toiminta on hyvä esimerkki.
- Myös viljamakasiinin viereistä tonttia pidettiin hyvänä matkailukohteena ja taksiaseman vieressä olisi hyvä kahvilan paikka ikääntyville ja muille torilla käyjille.
- **Nykyisellä paikalla** osa näki kunnantuvan kauniina elävöittävän **koulun pihaa** ja sen maisemoinnin järjestelykysymyksenä. Kunnantuvan iltakäytön nähtiin rauhoittavan koulun pihaa.
- Toiset korostivat koulun pihan pienuutta, liikuntatilan puutetta ja sen laajentamisen estymistä. Tavoite madaltaa koulun piha kentän tasoon tuotiin esille. Tähän vastattiin, että luokat ulkoilivat ennenkin porrastetusti ja Helsingissä on paljon pienempi pihamitoitus.
- **Kunnantuvan kunnostusprojekti** voisi toimia kaupungin ja 3.sektorin yhteistyön pilottina, jossa yhdistysten toiminta lisää kaupungin resursseja. Sehän on tulevaisuuden tapa toimia ja rakentaa yhteistä ympäristöä. Myös korjausrakentajayhteistyö ja pitkäaikaistyöttömien työllistäminen tuotiin esille.
- **Nykytilanteessa kunnantupaa** pidettiin isona naurunaiheena ja miinuksena, joka tuottaa huonoa mainetta ja epäluottamusta hallintoa kohtaan.

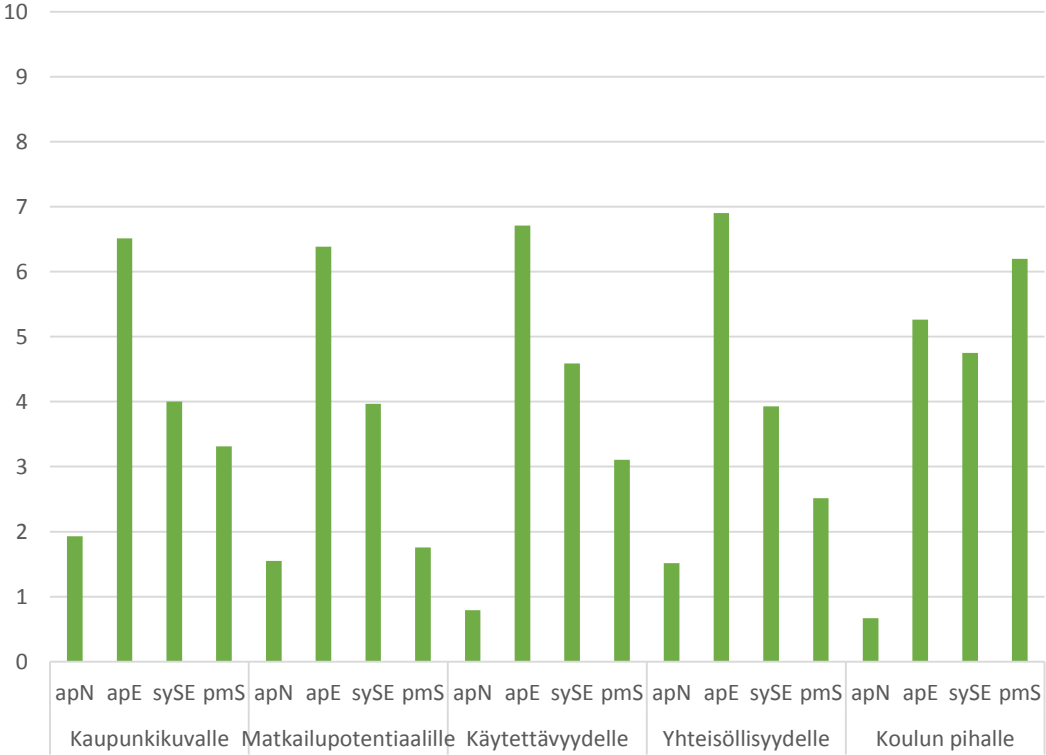
Ennakkokysely: Kunnantuvan merkitys Karkkilalle

apN = alkuperäisellä paikalla nykytilassa
apE = alkuperäisellä paikalla entisöitynä
sySE = synergiaympäristöön siirrettynä ja entisöitynä
pmS = poismyytynä ja siirrettynä

KUNNANTUVAN MERKITYS
asteikolla 0-10 : keskiarvo, n = 31



KUNNANTUVAN MERKITYS
asteikolla 0-10 : keskiarvo, n= 31



Ennakkokyselyyn vastaajien näkemyksiä kustannusten kattajaksi alkuperäisellä paikalla

Investoinnit ulkoverhoilun, kuistin, kivijalan ja koristeiden palauttamiseen

- Kaupungin odotetaan panostavan 30 000 – 40 000 €, riittävästi, 100% tai palauttamaan talo siihen kuntoon kuin se oli suojelupäätöstä tehtäessä.
- Kotiseutuyhdistys voisi vastata kaikesta, rahoittaa 0 – 20 000€, kunnantuvan korjausselvityksen mukaan, saatujen avustusten verran, - tämä on vain ja ainoastaan kotiseutuyhdistyksen asia.
- Muita rahoituslähteitä olisivat ELY-keskus, paikallisjärjestöt, talkootyö, hankerahoitus, EU-tuki ja museoala 50 000€.

Rakennusteknisen kunnostuksen 100 000 – 200 000€ maksajiksi ehdotettiin:

- Ei ainakaan kaupunki ja veronmaksajat.
- Hallinnoija, kotiseutuyhdistys, yhdistykset ja yhteisörahoitus
- Kaupunki ja yhdistykset yhdessä + EU

Pihan ja kunnallistekniikan maksajiksi ehdotettiin (n. 60 000€):

- Ei ainakaan kaupunki ja veronmaksajat.
- Kaupunki, koulun laajennusprojekti eli aiheuttaja
- Yhteisörahoitus, järjestöt, EU, talkoot, kotiseutuyhdistys

Käyttökustannusten maksajaksi ehdotettiin (n. 10 000€):

- Ei ainakaan veromaksajat tai kaupunki.
- kaupunki, hallinnoija, kotiseutuyhdistys, käyttäjät, yhdistykset.

Kotiseutuyhdistyksen kanta ja ehdotus

15.12.2019

Kotiseutuyhdistyksen hallituksen kokouksen 15.12.2019 kanta ja ehdotus:

- Kunnantupa pitäisi säilyttää ja saneerata alkuperäiseen asuunsa nykyisellä paikallaan.
- Ensisijaisesti kaupungin tulisi itse vastata valtakunnallisesti merkittävän kohteen kunnostamisesta.
- Kotiseutuyhdistys on kuitenkin valmis yhdessä kolmannen sektorin toimijoiden kanssa ryhtymään toimiin rakennuksen kuntoon saattamiseksi, mikäli elokuussa 2019 toimitetun ehdotuksen ehdot täyttyvät.
- Kunnostustyö perustuu Kotiseutuyhdistyksen selvitykseen Pyhäjärven vanhan kunnantuvan kunnostamisesta ja ylläpidosta aktiivisten järjestöjen ja kaupunkilaisten toimin 18.12.2015

Elokuu 2019 ehdot: Ehdotus Karkkilan kaupungille Pyhäjärven vanhasta kunnantuvasta

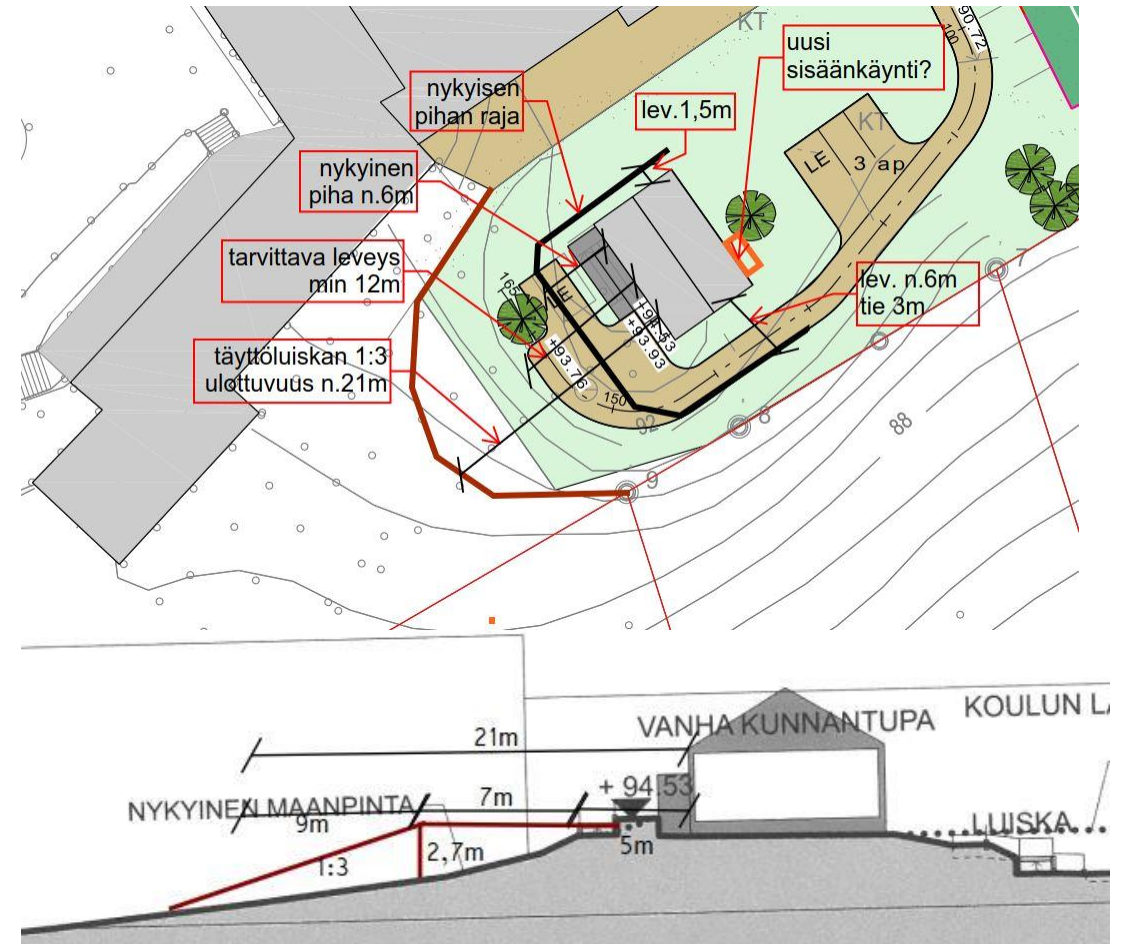
- Karkkilan kaupunki ja Karkkilan Kotiseutuyhdistys ry tekevät kunnantuvasta sopimuksen, jonka mukaan kaupunki vuokraa kunnantuvan tontin 1 e/vuosi/ **min 20 vuotta** ja lahjoittaa rakennuksen Kotiseutuyhdistykselle kunnostettavaksi ja ylläpidettäväksi.
- Jotta rakennus olisi käyttökelpoinen, kaupunki palauttaa katkaisemansa tieyhteyden rakennukselle sekä sähkö-, vesi- ja viemäriliittymät.
- Sopimus antaa Kotiseutuyhdistys ry:lle hallintaoikeuden kiinteistöön tontteineen, jolloin yhdistys saa käyttöönsä Suomen Kulttuurirahaston Uudenmaan rahaston myöntämän 4000 euron apurahan kunnostustöiden suunnittelua varten ja voi jatkaa neuvotteluja mm. Ykkösakselin kanssa.

VAIHTOEHTOTARKASTELU

VE1: KUNNANTUVAN ENTISÖINTI NYKYISELLÄ PAIKALLA

- Nykytilanteessa kunnantuvan etupihalle ei pääse autolla. Sivujen leveydet näkyvät kuvasta.
- Kunnantuvan etupiha on nyt noin 6-7m leveä, ja autolla ajo edellyttäisi luonnossuunnitelman mukaan sen leventämistä 12-15 metriin, jonka jatkeeksi koulunpihaan täytettäisiin noin 9m kaltevuudeltaan 1/3 luiskaa.
- Myös Helsingintien puolelle tarvittaisiin levennystä ja vahvat tukirakenteet sekä rinteeseen sortumavaaran että kunnantuvan kivijalan painumavaaran takia.
- Kokoontumiskäyttöön korjattu kunnantupa edellyttää autolla ja invataksilla pääsemistä oven eteen. Myös pelastustien normit on huomioitava.
- Kunnantuvan pihasta poisperuuttaminen ei tule kysymykseen, koska samaa tietä käyttävät myös jalankulkijat.
- Ahtauden ja korkeuseron takia kulkuyhteys on valaistava normaalia paremmin, pihan ympäri tarvitaan suoja-kaiteita jyrkimpiin sivuihin ja suoja-aita ympäri.
- Sweco Oy:n 2019 tekemä luonnos kunnantuvan pihasuunnitelmaksi on alustava tarkastelu, jota on tarkennettava, ja vasta sen pohjalta voidaan selvittää tarkat toteutuskustannukset. Tukirakenteiden määrä, suojakaiteet ja valaistus vaikuttavat toteutuskustannuksiin.
- Etupihan, liikennealueen ja luiskien suunnittelu edellyttävät geoteknistä kantavuusanalyysiä eli pohjatutkimusta, ja sen pohjalta tehtyä pihasuunnitelmaa ja toteutuksen kustannusarviota. Samalla arvioidaan myös tarvittavien maamassojen määrä, saatavuus ja siirtoaikataulu. Pohjatutkimuksen ja pihasuunnitelman suuruusluokka on noin 15 000€.
- Alustava 42 000€:n pihan, kulkuyhteyden ja parkkipaikan rakennuskustannus tarkennetaan, jos tukimuureja tarvitaan, hinta nousee huomattavasti. Vesi- ja viemäriverkon rakentaminen (Helsingintien suuntaan) ja sähköliittymä maksavat noin 16 000€. Alustava arvio kuntak. kustannuksista on ollut noin 60 000€ yhteensä.

Kunnantuvan autolla ajettavan pihan kunnostuksen täyttötarpeet Swecon luonnoksessa



VE1: kustannukset ja vastuutahot

- Alustavat kunnallistekniset ja pihakustannukset:
60 000€ - kaupunki
- Pihan geotekniset pohjatutkimukset, pihasuunnitelma ja toteutuksen kustannusarvio:
15 000€ - kaupunki
- Peruskorjauskustannukset:
n. 100 000€ - 200 000€ - kotiseutuyhdistys, kolmas sektori ja avustukset
- Entisöintikustannukset:
n. 70 000€ - 100 000€ kotiseutuyhdistys, kolmas sektori ja avustukset
- Käyttökustannukset:
n. 5 000 - 10 000€ / v. – kotiseutuyhdistys ja kolmas sektori
- Kokoontumisrakennuksen edellyttämät ilmastointi ym. investoinnit:
15 000€ - 30 000€ – kotiseutuyhdistys ja kolmas sektori

Epävarmuustekijät:

- Hankkeen aikataulu:
 - Milloin tarvittavat pohjatutkimukset ja pihasuunnitelma voidaan tilata?
 - Minä vuonna pihan rakentamiskustannuksiin ja infrastruktuuri-investointeihin on kaupungin budjetissa rahaa?
- Hallintaoikeutta ei voida myöntää ennen kuin pihan rakentamisen vaatimukset ja kustannukset on selvitetty ja niiden toteuttamiseen on päätös.
 - Kuinka kauan kotiseutuyhdistys ja muut yhdistykset ovat valmiita odottamaan?
- Onko seurojen kiinnostus enää vuoden 2015 tasolla, kun seuroille on äskettäin avattu uusi kokoontumispaikka?
 - Miten taataan seurojen pitkän ajan, esim. 10-20v. sitoutuminen?
- Kuinka paljon **koulun piha pienenee nykyisestä** kunnantuvan etupihalle tarvittavan leventämisen ja luiskan seurauksena?
- Löytyykö korjausavustuksia riittävästi? - ELY-keskus on poikkeamislupapäätöksessä todennut, ettei antaisi kunnantuvalla korjausavustusta, koska arkkitehtoninen arvo on pitkälti menetetty.
- Onko kunnantuvan kivijalan korjaaminen ja entisöinti otettu riittäväällä tavalla huomioon korjauskustannusarvioissa?
- Kunnantuvan korjaamista ei todennäköisesti voitaisi aloittaa, ennen kuin piha on tasoitettu tarvittavaan laajuuteen, koska täyttö pitäisi tehdä kentän puolelta etupihalle edeten.

VE2: KUNNANTUPAAN SISÄÄNKÄYNTI KENTÄN PUOLELLE

A: RAKENNETAAN UUSI PÄÄSISÄÄNKÄYNTI KENTÄN PUOLLE:

- Avataan kunnantuvalla pääsisäänkäynti kentän puolelle, jolloin tien ja parkkialueen rakentaminen on helpompaa. Kantavuustutkimuksia, maatyttöjä ja rakenteita tarvitaan huomattavasti vähemmän.
- Helsingintien puoleista sivua ja etupihaa ei levennetä ja etupiha jää pieneksi oleskelupihaksi.
- Tarvittavat pohjatutkimukset ja pihan toteuttamissuunnitelma maksavat noin 8 000€.
- Pihan rakentamiseen riittää alle 20 000€ + muu kuntak. 16 000€.
- Koulun piha ei pienene.
- Kunnantupaan saadaan toinen pelastustie.
- Uusi sisäänkäynti rakennetaan muun korjauksen yhteydessä.
- Edellyttää Länsi-Uudenmaan museon hyväksynnän ja ohjauksen.

B: KÄÄNNETÄÄN KUNNANTUVAN SISÄÄNKÄYNTI KENTÄN PUOLELLE:

- Kunnantupa puretaan ja kootaan paikallaan, ja käännetään sisäänkäynti kentän puolelle.
- Purettaessa ei menetetä arkkitehtonisia arvoja, koska ne on irrotettavissa, vaihdettu tai rakennettava uudelleen joka tapauksessa.
- Piha ja mäki voidaan muotoilla uudelleen. Koulun piha ei pienene. Tämä on kaupungin kannalta paras vaihtoehto nykyisellä paikalla.
- Tarvittavat pohjatutkimukset ja pihan toteuttamissuunnitelma maksavat noin 8 000€. Pihan rakentamiseen riittää alle 20 000€ + muu kuntak. 16 000€.
- Kivijalan korjaaminen on helppoa.
- Käännetyn kunnantuvan isosta päätyikkunasta näkyisi Helsingintie eikä koulun seinä.
- Kuka kustantaa purun ja kasaamisen?
- Paikan uudelleenmuotoilu olisi luonteva osa koulun pihan kehittämistä.
- Edellyttää Länsi-Uudenmaan museon hyväksynnän ja ohjauksen.
- **Kannattaisiko kaupungin maksaa kääntäminen, koska tuottaa niin paljon etua VE I:seen verrattuna?!**

VE3: KUNNANTUPA SIIRRETÄÄN VÄLJEMPÄÄN, HELPOMMIN SAAVUTETTAVAAN PAIKKAAN

- Kunnantuvan uudesta sijainnista järjestetään kaupunkilaisäänestys.
- Vahvoilla voisi olla esim. Taksiaseman vieressä oleva paikka ikäihmisten ja kaupunkilaisten kohtaupaikkana, ja matkailun vetonaulana.
- Maakuntamuseo pitää kunnantuvan siirtoa mahdollisena, Purkulupa tulee saada varmuus uudelleen kokoamisesta. Varmuus kunnantuvan siirtämisestä uuteen paikkaan purkamalla ja kokoamalla voidaan tuottaa valmistelemalla uusi paikka kaavamuutoksella kunnantuvalle.
- Kaupunki huolehtii uudesta paikasta, siirrosta sekä kivijalan ja hirsipakan kokoamisesta oppilaitosyhteistyönä tms.
- Kunnantuvan korjaus ja entisöinti tehdään yhdistysten ja kolmannen sektorin kanssa yhteistyössä. Entisöinti toteutetaan alkuperäisen piirustusten mukaiseen tasoon. Teolla olisi iso vanhan arkkitehtuurin kunnioittamisen arvo, joka toisi Karkkilalle positiivista näkyvyyttä.
- Kaupungin kustannukset olisivat uuden paikan pihakustannus 20 000-40 000€ (kaupunkirakenteessa) sekä siirtokustannus noin 20 000€. Lisäksi kaupunki osallistuisi kunnostusprojektin käynnistämiseen ja tukemiseen vuosien varrella.

Vaihtoehdon etuja:

- Alkuperäisen paikan geoteknisiä kantavuusselvitystä ja pihan toteuttamissuunnitelmaa ei tarvita.
- Kalliita pengerryksiä, tukirakenteita ja valaistusta ei tarvita.
- Pihasta voidaan tehdä helposti liikuntaesteetön. Tasaisempi saavutettavuus ja parkkipaikkojen läheisyys tekisivät kunnantuvasta myös ikäihmisille houkuttelevamman.
- Historialliset rakennukset ovat siirrettyinäkin arvokasta kulttuurihistoriaa ja yhteistöllisiä korjauskohteita. Esimerkkejä on monia.
- Korjausavustuksia saadaan myös siirrettyihin kohteisiin.
- Koulun piha ei pieninisi, nykyiset ongelmat poistuisivat ja sitä voidaan kehittää. Lisäksi piha riittäisi myös tulevaisuudessa, jos tulisi tarve laajentaa koulua.

PROSESSIVAIHTOEHDOT

VE1 Kunnantupa nykyisellä paikalla:

1. Käynnistetään tarjouskilpailu pohjatutkimuksesta ja pihan toteutuksesta:
tilaus n. 15 000€
2. Budjetoidaan ja aikataulutetaan kunnantuvan piha- ja kunnallistekniset kustannukset:
n. 60 000 – 80 000€
3. Pihatöiden käynnistyttyä, annetaan kotiseutuyhdistykselle hallintaoikeus kunnantupaan.
4. Hallintaoikeuteen lisätään ehdot mm. entisöinnin tasosta, varustelutasosta ja aikataulusta.

VE2 A Kunnantuvalle uusi sisäänkäynti kentän puolelle:

1. Käynnistetään tarjouskilpailu pohjatutkimuksesta ja pihan toteutuksesta:
tilaus n. 8 000€
2. Budjetoidaan ja aikataulutetaan kunnantuvan piha- ja kunnallistekniset kustannukset:
n. 45 000€
3. Pihatöiden käynnistyttyä, annetaan kotiseutuyhdistykselle hallintaoikeus kunnantupaan.
4. Hallintaoikeuteen lisätään ehdot mm. entisöinnin tasosta, varustelutasosta ja aikataulusta.

VE2 B Kunnantuvan sisäänkäynti käännetään kentän puolelle:

1. Käynnistetään tarjouskilpailu kunnantuvan kääntämisestä yhteistyössä oppilaitosten ja yhdistysten kanssa:
tilaus n. 10 000 – 20 000€
2. Käynnistetään tarjouskilpailu pohjatutkimuksesta, pihan muotoilusta ja pihan toteutuksesta:
tilaus n. 8 000€
3. Budjetoidaan ja aikataulutetaan kunnantuvan piha- ja kunnallistekniset kustannukset:
n. 45 000€
4. Pihatöiden käynnistyttyä, annetaan kotiseutuyhdistykselle hallintaoikeus kunnantupaan.
5. Hallintaoikeuteen lisätään ehdot mm. entisöinnin tasosta, varustelutasosta ja aikataulusta.

VE3 Kunnantupa siirretään väljempään paikkaan:

1. Uudesta paikasta järjestetään kaupunkilaisäänestys.
2. Käynnistetään kaavamuutokset, jotka mahdollistavat siirron.
3. Käynnistetään tarjouskilpailu kunnantuvan siirtämisestä yhteistyössä oppilaitosten kanssa:
tilaus n. 10 000 – 20 000€
4. Budjetoidaan ja aikataulutetaan kunnantuvan piha- ja kunnallistekniset kustannukset uudessa kohteessa:
n. 20 000€ - 40 000€
5. Kaupunki innostaa yhdistykset mukaan kunnantuvan rakentamiseen alkuperäisten piirustusten mukaiseksi.

PROSESSIVAIHTOEHDOT

VE4 Myydään kunnantupa poissirrettäväksi:

1. Rakennus laitetaan myyntiin suojeluehdoin.
2. Siirto ja tarvittavat kaavamuutokset ja luvat suunnitellaan yhteistyössä museoviranomaisen kanssa.

VE5 Suojelumerkinnän poistava kaavamuutos:

1. Vaihtoehto ei ole realistinen odotettavien valitusten näkökulmasta.

VE0 Ei tehdä mitään

1. Negatiivinen julkisuus ja valitukset. Vaihtoehto ei ole realistinen.

KUSTANNUSVAIHTOEHDOT:

1. Vaihtoehdot 1 ja 2 voidaan toteuttaa myös niin, että kunnantuvan hallintaoikeuden saajalta edellytetään kunnallisteknisten ja pihakustannusten kattamista.

USEIN KYSYTTYÄ: Miksi museojohtajalla ja kaavoituspäälliköllä on painotusero kunnantuvan arkkitehtonisten erityispiirteiden säilyneisyydestä?

- Museojohtaja:
- Kunnantuvan arkkitehtoniset erityispiirteet ovat säilyneet: koko, muoto, hirsikehikko, aukotus, kantavat rakenteet ja peltinen satulakatto. Lisäksi päätykolmion koristeet ja kattoruoteet.
- Ikkunat on uusittu vanhan mallin mukaan.
- Sisäosat pääosin säilyneet – väliseinä purettu.
- Kaavoituspäällikkö:
- Alkuperäinen hirsirunko ja tupa ovat aikakaudelle tyypillisiä rakennusteknisiä ratkaisuja, eivät ainutlaatuista arkkitehtuuria
- Kunnantuvan arkkitehtoninen arvo on sveitsiläistyyllisessä ulkoverhoilussa ja sisätilojen tulisijoissa, joita ei enää ole
- Sveitsiläistyyli on pääosin purettu kattoruoteita, päätykoristetta ja päätyikkunaa lukuun ottamatta
- Koska ikkunatkin on uusittu, ne on helppo irrottaa, eikä hirsipakan siirto vähennä arkkitehtonista suojeluarvoa uudessa paikassa

USEIN KYSYTTYÄ: Miksi kunnantuvan suojelua/siirtoa voidaan pohtia, vaikka Hho kumosi poikkeusluvan?

- Vuoden 2003 ja 2013 kaavaprosesseissa ei selvitetty uudelleen kunnantuvan silloista tilaa rakennussuojelun tai kunnan osalta, vaan suojelu perustui vuoden 1994 arvioon ja saatuihin lausuntoihin.
- Hho kumosi poikkeusluvan 2016 tarkastelemalla **niitä muutoksia, joita rakennuksessa on tehty asemakaavan hyväksymisen 2013 jälkeen**: ”Ympäristön muuttuminen ja töhriminen eivät ole muutoksia, joiden vuoksi kunnantupa olisi menettänyt niitä rakennustaiteellisia ja kulttuurihistoriallisia arvoja, joita sillä oli asemakaavamääräyksestä päätettäessä.”
- Lisäksi Hho katsoi, että ei ollut esitetty sellaisia **erityisiä syitä, että suojelumääräyksestä poikkeamiseen olisi edellytyksiä**. Arvio perustui lausuntoihin. Lausunnoissa kunnantupaa pidettiin lähes alkuperäispiirustusten mukaisessa asussa olevana, mikä voidaan kyseenalaistaa, eikä esim. kivijalan laaja korjaustarve tullut esille. Kunnantuvan pihaa ja käytettävyyttä kokoontumisrakennuksena tai liikuntaesteisyyden näkökulmasta ei myöskään arvioitu.
- Vuoden 1994 arviossa kunnantuvan huomattavimpana muutoksena ei pidetä alkuperäisistä rakennuspiirustuksista voimakkaasti poikkeavaa julkisivua. Tämä voi viitata siihen, että kunnantuvan ulkooverhaus ei ole koskaan ollutkaan alkuperäisten piirustusten mukainen.
- **Museovirasto on pitänyt rakennuksen siirtämistä myös mahdollisena** lausunnoissaan 2017. Kunnantupa edellytettiin siirrettäväksi kokonaisuena siksi, että näin voidaan taata kunnantuvan sijoittaminen uuteen paikkaan. Purkulupa mahdollistaisi kunnantuvan varastoinnin tms.

Karkkilan vanha rakennuskulttuuri

arvio 1994

87.VANHA KUNNANTALO

Talo rakennettiin 1890-luvun alkupuolella vartavasten Pyhäjärven kunnantaloksi. 1900-luvun alussa talossa asui myös kunnan kättilö. Kunnan toimittujen siirryttyä 1930-luvulla Anttilan taloon jäi vanhaan kunnantaloon vielä kunnan kirjasto. 1930-luvun puolivälin jälkeen talo siirtyi Saalem-seurakunnan omistukseen, jonka hallussa se edelleen on. Huomattavimmat muutokset talossa ovat tapahtuneet, kun yläkertaan on tehty kamari 1940-luvulla ja sisäänkäyntiä on muutettu.

Talo on pieni satulakattoinen tupa, jonka ikkunat ovat malliltaan alkuperäiset ja koristeelliset. Se sijaitsee Nyhälänharjun rinteellä. Sen välittömässä läheisyydessä on Nyhälän ala-aste sekä koulun pallokenttä.



115. Entinen kunnantalo.



TAUSTAA: Kunnantupakeskustelussa käyttäjänäkökulma on jäänyt liian vähälle huomiolle

Kunnantupa-arvioinnissa on kokoontumisrakennusten esteettömyysnäkökulma ja käyttäjien ikääntyminen unohtunut

- Kaiken rakentamisen tulisi perustua pihan ja rakennuksen toimivuuteen elämän kaikissa vaiheissa. Vanhusväestön lisääntyminen tekee esteettömästä rakentamisesta koko ajan tärkeämpää. Lisäksi kokoontumisrakennuksiin tulee taata ambulanssin ja paloauton esteetön pääsy.
- Tästä näkökulmasta ei kunnantuvan pihan toimivuutta ole tarkasteltu riittävästi. Kunnantuvassa autolla saavutettava piha-alue ja sisäänkäynti ovat talon eri puolilla ja sisäänkäynnille on vain noin 7m leveä mäen reuna Helsingintien sivulla. Sisäänkäynnin etu on noin 6 m leveä. Jyrkkä mäki edellyttäisi myös pihan aitaamista.
- MRL 117d, e § PKS-RAVA.fi ohjeet

Kunnantuvan siirrossa menetetään vain alkuperäinen paikka

- Kunnantuvassa säilyneitä ovat hirsirunko aukotuksineen ja muutamat koristeet. Ikkunat ovat irrotettavissa.
- Kivijalka on uusittava suurimmalta osin. Nähtävästi alkuperäisiä kiviä ei toiselle puolelle enää ole. Uudella paikalla kivijalan uudelleenrakentaminen on helpointa.
- >>> Kunnantuvan siirtäminen ja hirsipakan kokoaminen uuteen paikkaan ei vähennä sen arkkitehtonista arvoa, koska restauroinnissa ja jo pelkässä kunnostuksessakin lähes kaikki jouduttaisiin uusimaan joka tapauksessa.
- Kaikki kunnantuvan esim. asukastilaisuudessa esitetyt potentiaalit matkailun, kokoontumisen, yhteisöllisyyden, kulttuurihistorian vaalimisen, Karkkilan imagon ja kunnantuvan entisöinnin näkökulmista on toteutettavissa myös toisessa paikassa – ja suurin osa jopa paremmin. Ainoastaan alkuperäisen paikan arvo menetetään.
- Uusina paikkoina on esitetty erityisesti toria, johon ikääntyvällä väestöllä olisi helpompi tulla. Kunnantuvasta voisi torilla kehittyä päivittäinen, vilkas kohtaustapaikka ja matkailukohde.
- Epäilyt rahoituksen saamisesta vain alkuperäiseen paikkaan lienevät turhia, koska siirrettyjäkin rakennuksia tuetaan. Kysymys on hakemuksen perusteluista.
- Maakuntamuseo on edellyttänyt siirtoa kokonaisuena varmistaakseen kunnantuvan säilymisen, koska purkuluvassa sitä ei voida varmistaa. Kysymys ei siis ole arkkitehtonisen arvon säilyttämisestä.
- Lisäksi seuroille on juuri avattu uusi kokoontumisrakennus.

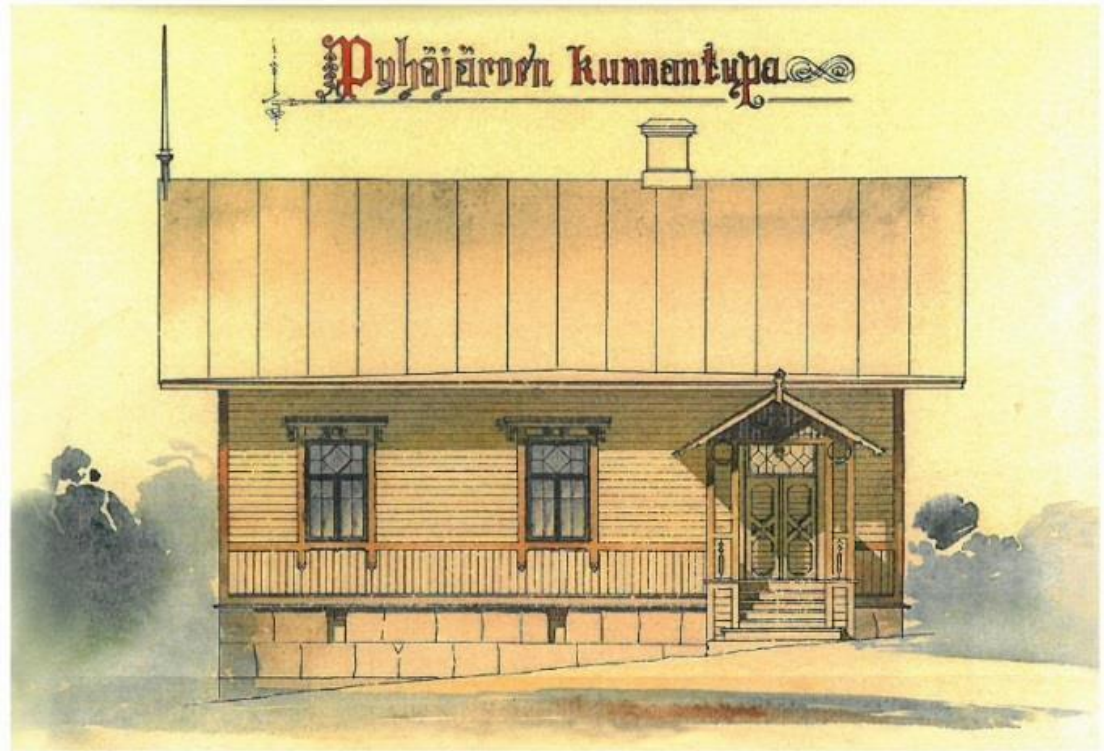
Siirtoprosessin luonnos:

- Kaupunki osoittaa kunnantuvalla uusia, houkuttelevia paikkoja
- Paikoista järjestetään kaupunkilaisäänestys
- Kunnantupa siirretään ja kootaan hirsipakaksi uuteen paikkaan kaupungin ja oppilaitoksen yhteistyönä
- Kaupunki tarjoaa kunnantupaa uudella paikalla Asukasyhdistykselle jne.

Siirto tarvitsee:

- Siirtokohteeseen tehdään kaavamuutos kunnantupaa varten.
- Kaupunki tekee siirtoa varten poikkeusluvan tai kaavamuutoksen, jossa **erityiset syyt perustellaan hyvin**
 - rakennuksen inventoinnin,
 - käytettävyyden ja käyttäjien,
 - koulun pihan kehittämismahdollisuuden ja
 - uuden paikan näkökulmista,
 - myös valokuvin.
- Kunnantupa suojellaan kaavamuutoksella uudessa paikassa.

Kunnantupa 2000-luvun alussa – Usko Nyströmin piirustus 1897



Entisöintiprojektit luovat yhteisöllisyyttä

- HUMPPILAN SIIRRETTY ASEMARAKENNUS



- <https://museorautatieyhdistys.fi/fi/hankkeet/210-humppilan-uusi-aseमारакennus?fbclid=IwAR1Ub3-ruUXwg-325Jons7pF1idP4v4N6qmLluT458FXcFELReB0Af5IYqo>

- Karkkilassa monia esimerkkejä: esim. Ahmoon työväentalon 7 vuoden entisöintiprosessi

- TUUSULAN PRIJUUTI



Talvinen näkymä Prijuutille Tuusulantien suunnasta

- <http://prijuutti.fi/>











Handwritten graffiti on the green wall to the right of the door, including the words "MAD!!" and "JAZZ" in a stylized font.



Handwritten graffiti on the green wall, including the words "MOS" and "JAN" in black and pink ink.















Yellow graffiti tag, possibly "LADY" or similar.



Purple graffiti tag, possibly "KEM..."

Large red graffiti tag with black outlines and dots.

Large purple graffiti tag with black outlines and dots.

Vertical black graffiti tag, possibly "ALDYX".

Purple graffiti tag on the concrete foundation.

Blue and purple graffiti tag on the concrete foundation.

Purple graffiti tag on the concrete foundation.

Purple graffiti tag on the concrete foundation.



