

LIITE 3: VASTINESELVITYS

Tehdasalueen ja Fagerkullan liikennetilanteen ongelmat ja ratkaisuedellytykset

laatinut kaavoituspäällikkö M.Vuorenpää 03.2019

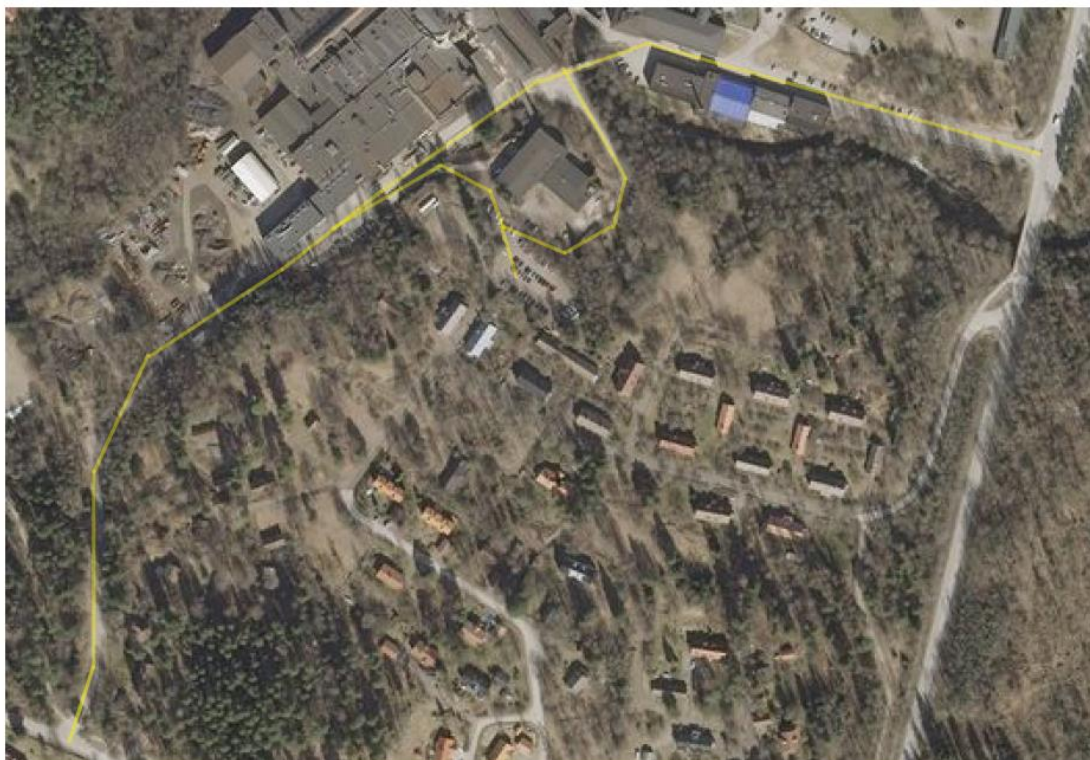
Kuntalaisaloite Fagerkullan liikennejärjestelyistä (aloite/5598)

Kuntalaisaloite koskee asemakaavan 186 (2007) liikennejärjestelyjen toteuttamista. Aloitteeseen osallistujia on 230.

Aloitteessa vaaditaan Verälänsuoran parkkipaikalle suuntautuvan Fagerkullan kautta kulkevan ja erityisesti Fagerkullankatua rasittavan työmatkaliikenteen lopettamista eli tien katkaisua Verälänsuoran päästä. Tämä edellyttäisi parkkipaikalle kaavassa 186 osoitetun vaihtoehdoisen reitin rakentamista tai muun reitin osoittamista tehdasalueen kautta. Aloitteessa esitetäänkin toisena vaihtoehtona edullisempaa, nykyiseen tehtaan tiestöön perustuvaa reittiä. Liite 1: Kuntalaisaloite liikennejärjestelyistä Fagerkullassa 2018

Aloitteen kaksi työmatkaliikenteen ohjausehdotusta:

1. parkkipaikan liikenne Härjälähteentien kautta + rinetien rakentaminen kaavan 186 mukaan
2. yksisuuntaisesti Vanhalta Turuntieltä Härjälähteentielle +vanhaa ramppia parkkipaikalle + poistuminen Karjaan joen sillan kautta Valurinkadulle ja Pusulantielle, kuva alla.



Edullisempi reitti pysäköintialueelle. Reitti kulkee Vanhalta Turuntieltä Härjälähteentietä tehdasalueelle. Poistuminen Valurinkadulle ja sieltä Pusulantielle.

Componentan näkemys työmatkaliikenteen ohjausmahdollisuuksista

Tehdasalueen liikennetilannetilanne

(Verälänsuoran kaavahankkeen lausunto 2018 ja kiinteistöpäällikön ja tehtaan johtajan kommentit 2019):

- Vuoden 2006 jälkeen tehtaan kiinteistöihin on tullut uusia toimijoita ja tehdasalueen liikenne on muuttunut.
- Valurinkadun lastaustoiminnot ovat lisääntyneet huomattavasti. Lastauslaituria käytetään nykyään melko aktiivisesti usean yrityksen toimesta ja trukki liikenne Koskikiinteistön ja Ala-Emalin välissä on lisääntynyt. Tämä aiheuttaa lisää vaaratilanteita, jos Valurinkadun liikennemäärät kasvaisivat.
- Vaikka tehdasalueen raskasliikenne näyttää vähäiseltä ja tuntuu siltä, että muutaman kerran vuorokaudessa aktivoitua henkilöautoliikenne voisi hyvin kulkea monilla yksisuuntaisilla reiteillä, ovat tehtaan liikennealueet kapeita ja sisältävät liikenteen näkökulmasta monia pimeitä kulmia. Juuri niiden takia on viime vuosina tapahtunut muutama henkilöauton ja tehdasliikenteen törmäys. (postiauton ja henkilöauton peruutustörmäys ja trukin piikit henkilöauton ikkunasta sisään)
- Oman lisänsä tuovat ulkomaiset rekkakuskit, jotka harhailevat alueella etsien oikeaa purku/lastauskohdetta.
- Tehtaalta vapautuvia konttoritiloja on vuokrattu etätyöskentelijoille, mikä lisää myös liikkumista raskaan liikenteen seassa sekä parkkipaikkatarpeita.
- Työmatkaliikenne aktivoituu kolme kertaa päivässä ennen ja jälkeen klo 14, klo 22 ja klo 06.
- Tehtaan ruokala on kaikille avoin ja sen käyttöä tulisi edistää, mutta Valurinkatu ja Karjaanjoen silta soveltuvat siihen huonosti.
- Valurinkatu ei ole katu vaan sisäinen ajoyhteys korttelialueella, jota hallinnoi Karkkilan Koskikiinteistö.
- Tehdasalueen kautta kulkevan parkkipaikkareitin yksi ongelma on myös se, että portit ovat kiinni, kun aamuvuoro tulee töihin ja kun iltavuoro lähtee. Portit eivät voi olla koko ajan auki ja niiden lisäävaamisten ja sulkemisten kustannus olisi varsin suuri.

Yhteenveto:

1. Componenta on myötämielinen uusien tielinjausten tekoon parkkipaikalle ja nestekaasun lastauspaikalle, mutta ei osallistu niiden kustannuksiin.
2. Parkkipaikan siirtoa ei pidetä tarkoituksenmukaisena, koska työntekijöiden sosiaalitulat ovat sen vieressä.

Kaavoituksen näkemys

Kaavoituspäällikkö on tutustunut kaavan 186 valmisteluaineistoon, käynyt tehtaan kiinteistöpäällikkö Asko Heinon opastamalla auditointikävelyllä tehtaan alueella, tutustunut kuntalaisaloitteen ehdotuksiin ja testannut autolla erilaisia parkkipaikan lähestymisvaihtoehtoja ja parkkipaikkoja.

Tehdasalueen liikenteellinen tilanne ei ole enää kaavan 186 eli vuoden 2006 selvitysten mukainen, vaikka niissä tutkittiin Componentan toiminnan kasvun vaikutuksia tehtaan liikenteeseen tehdasalueella ja sen ulkopuolella (LT-Konsultit oy 2004). Liikennemäärien kasvua ei pidetty merkittävänä, mutta parkkipaikkatarpeen odotettiin kasvavan huomattavasti. Näyttää kuitenkin siltä, että parkkipaikkojen tarve ei ole kehittynyt ennusteen mukaisesti, koska Haukkamäen parkkialueen rakentamista ei ole aloitettu. Liikenneselvitys ei sisältänyt liikennejärjestelmäsuunnitelmaa ja kaavassa 186 on osoitettu pelkästään ajoyhteydet. Nyt tehdaskiinteistöihin on tullut uusia toimijoita, joilla on uusia liikennetarpeita.

Auditointien perusteella on ilmiselvää, että parkkipaikan liikennejärjestely on osa laajempaa tehdasalueen ja sen ulkoyhteyksien liikenteen uudistamis- ja uudelleenjärjestelytarvetta. Tehtaan liikenneverkko on käynyt vanhaksi ja vaaralliseksi, eikä sille ole syytä ohjata lisää henkilöauto- tai kevyttä liikennettä.

Tehtaan liikenteen järjestämiseksi nousi esille seuraavat yhteensovittavat tarpeet:

1. Fagerkullan sorapäällysteisen pihatien läpiajoliikenteen lopettaminen
2. Tehdasalueen raskaan liikenteen ja henkilöautoliikenteen erottaminen
3. Jyrkistä mäistä johtuvien ylös-alas-ylös reittien välttäminen talvikunnossapidon ja liikkumisen energiankulutuksen näkökulmista
4. Tehtaan ruokalan näkyvyyden ja käytön lisääminen Karkkilassa
5. Högforsin alueen kevyen liikkumisen KULTTUURIREITIN edistäminen mahdollisten muutostöiden yhteydessä
6. Högforsin, Fagerkullan, Työläismuseoalueen, Vanhakylän ja Bremerin kulttuurikonaisuuden matkailuimun lisääminen, mikä tarkoittaa myös lisääntyvää henkilöautoliikennettä mutta myös muuhun kuin liikenteen havainnointiin keskittyneitä kävelijöitä ja jopa turistibusseja.

Ratkaisun etsiminen kolme suurinta ongelmaa:

1. Tehdasalueen liikenteen kasvattamisen eli uusien työmatkaliikennereittien ongelmat kiteytyvät **LIKENNETURVALLISUUTEEN**.
2. Tehdasalueen uusien pysäköintiratkaisujen etsiminen törmää henkilökunnan **SOSIAALITILOJEN SIJAINTIIN**.
3. Uusille tieyhteyksille ja liikenteen älykkäille ohjauskeinoille EI tässä taloudellisessa tilanteessa **LÖYDY RAHOITTAJAA**.

Liikennealueen auditoinnin ongelmakartta on oheisessa liitteessä LIITE 2.

Tilanteen ratkaiseminen edellyttää, että uusi ratkaisu tuottaa kaikkien näkökulmasta win win -tilanteen eli Componentalle ja muille kiinteistön omistajille hyötyä esimerkiksi tehdasrakennusten käytön kehittämisessä ja liikenneturvallisuudessa, työmatkaliikenteelle reitin selkeytymisen, Fagerkullalle läpiajoliikenteen loppumisen ja Karkkilan kaupungille matkailun uusia mahdollisuuksia. Tähän tarvitaan kaikki kuusi kohtaa yhdistävä Pusulantien – Vanhan Turuntien - Turuntien kolmion eri liikennemuotojen erottamis- ja yhteensovittamissuunnitelma, joka pitää sisällään myös älykkäät liikenteenohjauskeinot ja mahdollisuuden parkkipaikkojen uudelleenjärjestelyyn.

On myös muistettava, että Componenta on kansainvälisessä omistuksessa oleva pörssiyhtiö, jonka motiivi investoida tehtaan ulkopuolelle on erilainen kuin patruunaperinteeseen liittynyt tehtaan ympäristön yhteinen kehittäminen. Tehtyjen investointien tulee parantaa myös tehtaan toimintaedellytyksiä ja kannattavuutta.

Kuntalaisaloitteen liikenneratkaisujen arviointi

YKSISUUNTAINEN LÄPIAJO

Liittyen Fagerkullan kuntalaisaloitteen ehdotuksiin liikenteen ongelmakartta osoittaa, että 2 vaihtoehdon (yksisuuntaisen läpiajon) toteuttaminen olisi erityisesti liikenneturvallisuuden näkökulmasta haastavaa. Toki nykyaikaisilla älykkään liikenteen ennakoivilla ratkaisuilla voitaisiin ohjata liikennetilän vuorokäyttöä, mutta se vaatisi erillisen selvityksen ja ratkaisu edellyttäisi investointeja liikenteen älyohjauslaitteisiin. Lisäksi porttiongelmalla pitäisi ratkaista. Ratkaisu edellyttäisi tehtaan laajennuksen kohdalle työntyvän kallion poistoa ja mahdollisesti Karjaanjoen sillan leventämistä.

- Edellyttää porttiautomatiikkaa ja liikennetilän älykkäitä ohjauskeinoja.
- Tehtaan laajennuskohdan kapeikon leventäminen eli kallion poisto.

HÄRJÄNLÄHTEENTIEN JATKE (Asemakaava 186)

- Härjälähteentiellä raskasliikenne kulkee yhteen suuntaan. Työmatkaliikenne edellyttäisi kaksisuuntaista liikennettä. Härjälähteentie pitäisi leventää.
- Härjälähteentien ja parkkipaikan yhdystien rakentaminen edellyttää kallioleikkauksia ja Härjälähteentien leventämistä. Hinnan karkea arvio on noin 500 000 - 750 000€ ja kallioleikkausten vaativuus voi vielä nostaa hintaa
- Onko tehtaan nykyinen parkkipaikka sen arvoinen toiminnallinen ratkaisu, että sille kannattaa rakentaa uusi yhdystie?
- Millaisen toisenlaisen ratkaisun saisi samalla rahalla?

Kaasukuljetukset:

Tehtaan kaasusäiliöille n. kaksi kertaa kuussa tapahtuvat kaasukuljetukset ovat oma kysymyksensä.

LT-Konsultit Oy:n selvityksessä 2004 todetaan, että nestekaasun purkupaikka on teknisesti turvallinen (myös Tukes on todennut saman), koska nestekaasu on vielä nestemäisessä, ei syttymisherkässä muodossa. Nestekaasukuljetusten siirtoa toiselle reitille suositellaan muiden maankäyttöratkaisujen ohessa, koska Fagerkullankatu ei sovellu raskaalle liikenteelle.

RATKAISUEHDOTUS

I vaihe:

1. Fagerkullassa Fagerkullankadun läpiajo estetään tarvittaessa rakenteellisin estein ja liikennemerkinnoin.
2. Parkkipaikan liikenne ohjataan väliaikaisesti kulkemaan Vanhalta Turuntieltä Kuuselantien kautta Verälänsuoralle. Kuuselantie on asfaltoitu, sillä on vähemmän taloja, ne ovat kauempana tiestä ja monet varsin uusia. Järjestely ei ole jäämässä pysyväksi.

II vaihe:

Käynnistetään Pusulantien – Vanhan Turuntien - Turuntien kolmion liikennejärjestelmän selvitys- ja kehitystyö, jossa selvitetään:

1. kaavan 186 mukaisen uuden tien hinta parkkipaikalle
2. Fagerkullan läpiajoliikenteen 0-toleranssi (pl kaasukuljetukset liian kalliina investointina)
3. tehdasrakennusten uusien toimintojen ja tulevaisuuden kehityspotentiaalien tunnistaminen ja liikennetarpeet
4. kulttuurihistoriamatkailun tarpeet ja reitit
5. älykkäät liikenteenohjausmahdollisuudet
6. tehtaan parkkipaikkatarve ja sijoittuminen tulevaisuuden potentiaalien näkökulmasta
7. ”kulttuurikolmion” ja tehdasalueen liikennejärjestelyvaihtoehdot eri kulkumuotojen erottamisen näkökulmasta
8. liikennealueiden hallinnoinnin kehitys- ja sopimustarpeet
9. ratkaisujen hinta ja investointivaihtoehdot
10. erilaisia rahoitusvaihtoehtoja
11. valitun / parhaiden vaihtoehtojen aikataulutettu ja resurssoitu toteuttamisohjelma

Selvitys tehdään yhteistyössä tehdasalueen toimijoiden, ympäristön asukkaiden, museon ja kaupungin elinkeino- ja matkailutoimen kanssa. Selvityksen suunnittelusta, tilaamisesta ja ohjaamisesta vastaa kaavoituspäällikkö yhdessä teknisen johtajan ja yhdyskuntatekniikan päällikön kanssa.

Selvityksen rahoittamiseksi selvitetään mahdolliset kulttuurihistoriallisten ympäristöjen ja matkailun ym. kehittämisavustukset.

III vaihe:

1. valitaan selvityksen toteuttamisvaihtoehto
2. toteutetaan liikennejärjestely ja investoinnit, jotka poistavat läpiajoliikenteen Kuuselantien ja koko Fagerkullan kautta
3. käynnistetään tarvittava kaavamuutoskokonaisuus (kaavoitusohjelmaan 2020):
 - kaavamuutokset pitävät sisällään ainakin Högforsin länsiosan (186) ja käynnissä olevan Verälänsuoran (217) kaavojen yhdistämisen
 - nyt käynnissä olevasta Verälänsuoran kaava rajataan vain VP-alueen kattavaksi
4. kaavaan liitetään toteuttamisohjelma, kustannusarviot ja toteuttamisen yhteistyö- ja vastuutahot

